

ZAŁĄCZNIK  
DO UCHWAŁY NR .....  
RADY GMINY RYJEWO  
Z DNIA ..... 2024 r.

# STRATEGIA ROZWOJU GMINY RYJEWO DO 2033 ROKU



> PROJEKT <

**- SPIS TREŚCI -**

WSTĘP .....	3
1 WNIOSKI Z DIAGNOZY SYTUACJI SPOŁECZNEJ, GOSPODARCZEJ I PRZESTRZENNEJ GMINY .....	5
2 ROZWÓJ STRATEGICZNY GMINY DO 2033 ROKU .....	13
2.1. WIZJA ROZWOJU .....	13
2.2. CELE STRATEGICZNE I OPERACYJNE .....	14
2.3. KIERUNKI DZIAŁAŃ I DZIAŁANIA.....	15
3 OCZEKIWANE REZULTATY I WSKAŹNIKI ICH OSIĄGNIĘCIA.....	28
4 MODEL STRUKTURY FUNKCJONALNO-PRZESTRZENNEJ GMINY .....	33
5 USTALENIA I REKOMENDACJE W ZAKRESIE KSZTAŁTOWANIA I PROWADZENIA POLITYKI PRZESTRZENNEJ W GMINIE ....	35
5.1. ZASADY OCHRONY ŚRODOWISKA I JEGO ZASOBÓW, W TYM OCHRONY POWIETRZA, PRZYRODY I KRAJOBRAZU.....	35
5.2. ZASADY OCHRONY DZIEDZICTWA KULTUROWEGO I ZABYTEKÓW ORAZ DÓBR KULTURY WSPÓŁCZESNEJ .....	38
5.3. KIERUNKI ZMIAN W STRUKTURZE ZAGOSPODAROWANIA TERENÓW, W TYM OKREŚLENIE SZCZEGÓLNYCH POTRZEB W ZAKRESIE NOWEJ ZABUDOWY MIESZKANIOWEJ .....	38
5.4. ZASADY LOKALIZACJI OBIEKTÓW HANDLU WIELKOPOWIERZCHNIOWEGO.....	40
5.5. ZASADY LOKALIZACJI KLUCZOWYCH INWESTYCJI CELU PUBLICZNEGO .....	40
5.6. KIERUNKI ROZWOJU SYSTEMÓW KOMUNIKACJI, INFRASTRUKTURY TECHNICZNEJ I SPOŁECZNEJ .....	41
5.7. ZASADY LOKALIZACJI URZĄDZEŃ WYTWARZAJĄCYCH ENERGIĘ O MOCY ZAINSTALOWANEJ PRZEKRACZAJĄCEJ 500 KW .....	44
5.8. ZASADY LOKALIZACJI PRZEDSIĘWZIĘĆ MOGĄCYCH ZNACZĄCO ODDZIAŁYWAĆ NA ŚRODOWISKO .....	44
5.9. ZASADY KSZTAŁTOWANIA ROLNICZEJ I LEŚNEJ PRZESTRZENI PRODUKCYJNEJ.....	44
5.10. ZASADY KSZTAŁTOWANIA ZAGOSPODAROWANIA PRZESTRZENNEGO NA OBSZARACH ZDEGRADOWANYCH I OBSZARACH REWITALIZACJI ORAZ OBSZARACH WYMAGAJĄCYCH PRZEKSZTAŁCENI, REHABILITACJI, REKULTYWACJI LUB REMEDIACJI .....	45
6 OBSZARY STRATEGICZNEJ INTERWENCJI.....	47
6.1. OBSZARY STRATEGICZNEJ INTERWENCJI OKREŚLONE W STRATEGII ROZWOJU WOJEWÓDZTWA.....	47
6.2. OBSZARY STRATEGICZNEJ INTERWENCJI KLUCZOWE DLA GMINY .....	48
7 SYSTEM REALIZACJI STRATEGII .....	49
7.1. WDRAŻANIE STRATEGII .....	49
7.2. MONITORING I EWALUACJA STRATEGII .....	56
7.3. WYTYCZNE DLA SPORZĄDZANIA DOKUMENTÓW WYKONAWCZYCH.....	57
8 RAMY FINANSOWE I ŹRÓDŁA FINANSOWANIA .....	59

# WSTĘP

---

## PRZEDMIOT, CEL I ZAKRES

**Przedmiotem** opracowania jest „Strategia Rozwoju Gminy Ryjewo do 2033 roku” (zwana dalej: „Strategią”), ukierunkowana na kreowanie i wzmocnienie stabilnego rozwoju społecznego, ekonomicznego i przestrzennego.

**Celem** Strategii jest określenie założeń polityki rozwoju Gminy, poprzez wskazanie, na podstawie dokonanej uprzednio szczegółowej diagnozy:

- wizji rozwoju lokalnego,
- celów strategicznych w wymiarze społecznym, gospodarczym i przestrzennym,
- kierunków działań podejmowanych dla osiągnięcia celów strategicznych,
- oczekiwanych rezultatów planowanych działań oraz wskaźników ich osiągnięcia.

Poza funkcją programowo-planistyczną, Strategia stanowić będzie narzędzie umożliwiające pozyskiwanie środków finansowych na poszczególne działania rozwojowe.

**Zakres czasowy** realizacji Strategii został przewidziany na lata 2024-2033.

**Zakres terytorialny** obejmuje gminę Ryjewo, w jej obszarze geograficznym i granicach administracyjnych.

## PODSTAWY FORMALNO-PRAWNE

Strategię opracowano **zgodnie z wymogami ustawowymi**, a zwłaszcza<sup>1</sup>:

- ustawy z dnia 8 marca 1990 r. o samorządzie gminnym,
- ustawy z dnia 6 grudnia 2006 r. o zasadach prowadzenia polityki rozwoju,
- ustawy z dnia 3 października 2008 r. o udostępnieniu informacji o środowisku i jego ochronie, udziale społeczeństwa w ochronie środowiska oraz o ocenach oddziaływania na środowisko.

Dokument uwzględnia ponadto **wytyczne Ministerstwa Funduszy i Polityki Regionalnej** („Strategia Rozwoju Gminy. Poradnik praktyczny”, 2021).

Proces formalnego opracowania dokumentu rozpoczęto Uchwałą Nr L/384/24 Rady Gminy Ryjewo z dnia 7 lutego 2024 r. w sprawie przystąpienia do opracowania projektu Strategii Rozwoju Gminy Ryjewo do 2033 roku oraz określenia szczegółowego trybu i harmonogramu opracowania projektu strategii, w tym trybu konsultacji (Dz. Urz. Woj. Pom. 2024. poz. 1195).

## METODYKA PRZYGOTOWANIA I WDRAŻANIA

W opracowaniu Strategii przyjęto metodę ekspercko-partycypacyjną (społeczną). Proces przygotowania i wdrażania dokumentu można podzielić na następujące etapy:

**Etap 1 – Rozpoczęcie procesu.** Prace wstępne polegające na przyjęciu harmonogramu działań i wstępnych założeń, identyfikacja interesariuszy oraz pierwszy etap konsultacji społecznych (ankietyzacja).

**Etap 2 – Diagnoza.** Prace analityczno-diagnostyczne, obejmujące m.in.:

1. Analizę materiałów wyjściowych (szczególnie *desk* i *web research*), w tym dokumentów lokalnych, regionalnych, krajowych i europejskich, a także materiałów udostępnionych przez urzędy i instytucje.
2. Analizę danych statystycznych.
3. Spotkania warsztatowe zespołu ds. opracowania Strategii.

---

<sup>1</sup> Publikatory poszczególnych aktów prawnych, aktualne na dzień sporządzenia Opracowania, przytoczono w spisie materiałów źródłowych.

4. Charakterystykę Gminy i ocenę stanu obecnego, w odniesieniu do sytuacji historycznej oraz otoczenia geograficznego, w wymiarach: społecznym, gospodarczym i przestrzennym, w tym środowiskowym.
5. Analizę opinii społeczności lokalnej w zakresie wyzwań i zagrożeń rozwojowych, za pośrednictwem prowadzonego procesu partycypacji społecznej.
6. Wnioski z przeprowadzonych analiz i ocen, w tym identyfikacja mocnych i słabych stron, szans i zagrożeń oraz nadanie im priorytetu.

**Etap 3 – Projekt.** Prace mające na celu ukierunkowanie polityki rozwoju, obejmujące m.in.:

1. Zdefiniowanie wizji rozwoju Gminy.
2. Ustalenie celów strategicznych na podstawie, zidentyfikowanych wcześniej, mocnych i słabych stron, szans i zagrożeń.
3. Sformułowanie kierunków działań podejmowanych dla osiągnięcia celów strategicznych, w formie celów operacyjnych i przypisanych im działań operacyjnych.
4. Konsultacje zaproponowanych rozwiązań, w tym społeczne.
5. Ewaluacja trafności, przewidywanej skuteczności i efektywności realizacji (ewaluacja *ex-ante*). Selekcja i ostateczny wybór kierunków polityki rozwoju.
6. Poddanie dokumentu stosownym opiniom oraz procedurze (lub odstępstwu) dot. strategicznej oceny oddziaływania na środowisko.

**Etap 4 – Wdrażanie.** Zatwierdzenie Strategii przez podjęcie uchwały Rady Gminy stanowi zwieńczenie prac projektowych i jednocześnie początek etapu wdrażania zaplanowanych działań i obranych kierunków. Zawiera wszelkie działania pozwalające zrealizować Strategię, w tym jej promocję.

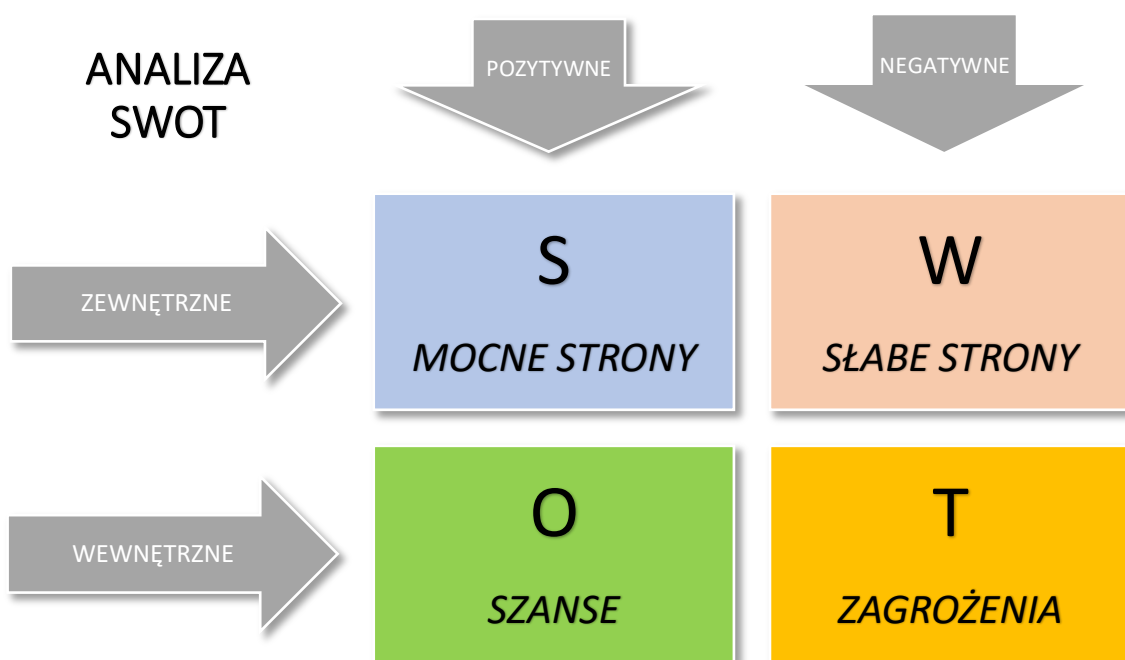
**Etap 5 – Monitoring.** Obejmuje w głównej mierze stały monitoring postępów i zmieniających się uwarunkowań. Należy podkreślić, iż Strategia Rozwoju Gminy nie jest dokumentem w pełni zamkniętym (skończonym) – stanowi ramy rozwoju na najbliższe 10 lat, które w miarę potrzeby należy uzupełniać o nowe pomysły i sposoby wdrażania jej ustaleń.

# 1 WNIOSKI Z DIAGNOZY SYTUACJI SPOŁECZNEJ, GOSPODARCZEJ I PRZESTRZENNEJ GMINY

Formułowanie założeń strategii rozwoju to proces złożony i wieloetapowy. Najogólniej ujmując proces ten można podzielić na część diagnostyczną, dotyczącą stanu obecnego oraz część prognostyczną, dotyczącą przyszłości. Aby lepiej zrozumieć uwarunkowania rozwojowe, w ramach podsumowania zaleca się sporządzenie strategicznej analizy SWOT.

Ponadto, stosownie do zapisów art. 10e ust. 3 ustawy o samorządzie gminnym, strategia rozwoju zawiera wnioski z diagnozy sytuacji społecznej, gospodarczej i przestrzennej, przygotowanej na potrzeby tej strategii. W celu spełnienia w/w wymogu zdecydowano się na sformułowanie wniosków w formule analizy SWOT, stanowiących podsumowanie opracowanej w I kwartale 2024 roku „Diagnozy sytuacji społecznej, gospodarczej i przestrzennej gminy Ryjewo”.

Przedstawione wnioski uwzględniają uwarunkowania środowiskowe i wynikające z nich możliwości i bariery rozwojowe. Poruszona jest kwestia szeroko pojętego zagospodarowania przestrzeni oraz związanego z nim stanu i potencjału do rozwoju zabudowy, infrastruktury drogowej i technicznej. Ponadto skupiono się na czynnikach wpływających na jakość życia mieszkańców i potencjale inwestycyjnym (gospodarczym). Analizę przeprowadzono w układzie czterech grup czynników wyodrębnionych na podstawie diagnozy zjawisk podzielonych na wewnętrzne (w jej obrębie) i zewnętrzne (poza jednostką terytorialną) oraz na sprzyjające (pozytywne) i niesprzyjające (negatywne). Nazwa SWOT pochodzi od pierwszych liter rozpatrywanych grup czynników (ang.): *strengths* – silne strony, *weaknesses* – słabości, *opportunities* – szanse, *threats* – zagrożenia.



**Ryc. 1 Istota analizy SWOT**

Materiał źródłowy: Opracowanie własne.

Przedstawione wnioski z diagnozy sytuacji społecznej, gospodarczej i przestrzennej stanowią punkt wyjścia do identyfikacji wyzwań rozwojowych i wyboru scenariusza rozwoju, a w konsekwencji określenia polityki rozwoju Gminy.

Tab. 1 Analiza mocnych i słabych stron, szans i zagrożeń (analiza SWOT)

**POŁOŻENIE, DOSTĘPNOŚĆ KOMUNIKACYJNA I MOBILNOŚĆ**

MOCNE STRONY	SŁABE STRONY
<ul style="list-style-type: none"> <li>Położenie Gminy w rejonie dwóch odmiennych typów krajobrazu (Dolina Wisły oraz Pojezierze Hławskie).</li> <li>Obecność układów komunikacyjnych poziomu krajowego (droga krajowa nr 55) i regionalnego (drogi wojewódzkie nr 518, 525, 602, 603, 605, 606, 607, 608).</li> <li>Stosunkowo wysoki poziom dostępności transportowej.</li> <li>Występowanie szlaków rowerowych rangi międzyregionalnej i międzynarodowej.</li> <li>Stosunkowo korzystna dostępność komunikacji zbiorowej (czynny transport kolejowy oraz funkcjonujące linie autobusowe).</li> <li>Potencjał do rozwoju transportu wodnego na Wiśle.</li> <li>Istniejąca sieć światłowodowa w niektórych miejscowościach.</li> <li>W większości dobry zasięg działania mobilnych sieci komórkowych, w tym na terenach wiejskich o rozproszonej zabudowie.</li> </ul>	<ul style="list-style-type: none"> <li>W dalszym ciągu niezadowalający stan techniczny części odcinków dróg lokalnych i ponadlokalnych.</li> <li>Niewystarczająco rozwinięta infrastruktura rowerowa.</li> <li>Ograniczony dostęp do sieci światłowodowej w wielu miejscowościach.</li> </ul>
SZANSE	ZAGROŻENIA
<ul style="list-style-type: none"> <li>Modernizacja istniejących ciągów komunikacyjnych.</li> <li>Rozbudowa infrastruktury rowerowej.</li> <li>Poprawa zasięgu i jakości działania mobilnych sieci komórkowych.</li> <li>Inwestycje w nowoczesne technologie, zapewniające dostępność i właściwą jakość połączeń internetowych.</li> </ul>	<ul style="list-style-type: none"> <li>Lokalizacja na obszarze korytarza obejmującego przedsięwzięcie w zakresie nowych linii będących przedmiotem Strategicznego Studium Lokalizacyjnego Inwestycji Centralnego Portu Komunikacyjnego.</li> <li>Wykluczenie cyfrowe, w tym ograniczony dostęp do szybkiego Internetu.</li> </ul>

**LUDNOŚĆ I PROCESY DEMOGRAFICZNE**

MOCNE STRONY	SŁABE STRONY
<ul style="list-style-type: none"> <li>Relatywnie korzystna struktura demograficzna. Wyższy udział ludności w wieku produkcyjnym na tle powiatu, województwa i kraju, a jednocześnie najniższy odsetek ludności w wieku poprodukcyjnym.</li> <li>Niższe tempo ubytku ludności w stosunku do większości gmin ościennych.</li> </ul>	<ul style="list-style-type: none"> <li>W większości ujemny wskaźnik przyrostu naturalnego.</li> <li>Przeważnie niskie lub ujemne saldo migracji.</li> <li>Stały, sukcesywny spadek liczby ludności.</li> </ul>
SZANSE	ZAGROŻENIA
<ul style="list-style-type: none"> <li>Poprawa warunków życia i zamieszkania w Gminie.</li> <li>Odwroćenie obecnych tendencji demograficznych, w kierunku wzrostu liczby ludności (w szczególności wzrost dzietności oraz imigracja, zwłaszcza powrotna).</li> </ul>	<ul style="list-style-type: none"> <li>Utrzymujący się odpływ ludności, połączony ze spadkiem wskaźnika przyrostu naturalnego.</li> <li>Nagły i nadmierny napływ ludności obcych kulturowo.</li> </ul>

## ROLNICTWO, GOSPODARKA, RYNEK PRACY

MOCNE STRONY	SŁABE STRONY
<ul style="list-style-type: none"> <li>• Korzystne warunki rozwoju gospodarki rolnej.</li> <li>• Niewielkie rozdrobnienie gospodarstw rolnych, w tym duży udział gospodarstw o powierzchni powyżej 15 ha.</li> <li>• Stosunkowo wysoki w stosunku do gmin ościennych poziom przedsiębiorczości.</li> <li>• Malejący poziom bezrobocia, przy jednoczesnym wzroście aktywności gospodarczej.</li> </ul>	<ul style="list-style-type: none"> <li>• W dalszym stopniu wyraźnie niższy od średniej w powiecie, województwie i kraju poziom przedsiębiorczości.</li> <li>• Brak dużych przedsiębiorstw.</li> <li>• W dalszym stopniu zbyt niski wskaźnik zatrudnienia.</li> <li>• Brak kompleksowej oferty inwestycyjnej dla przedsiębiorców.</li> </ul>
SZANSE	ZAGROŻENIA
<ul style="list-style-type: none"> <li>• Pojawienie się znaczącego zakładu pracy.</li> <li>• Rozwój nowoczesnego rolnictwa, w tym gospodarstw rolnych i przemysłu przetwórczego.</li> <li>• Rozwój nowoczesnych technologii produkcji energii.</li> <li>• Rosnące zainteresowanie zewnętrznymi produktami lokalnymi i ekologicznymi.</li> <li>• Udogodnienia dla przedsiębiorców, w tym: ulgi podatkowe.</li> </ul>	<ul style="list-style-type: none"> <li>• Konkurencyjny rynek pracy lub korzystniejsza oferta inwestycyjna dla przedsiębiorców w najbliższych ośrodkach miejskich (Gniew, Sztum, Kwidzyn, Malbork).</li> <li>• Niedoinwestowanie gospodarstw rolnych.</li> <li>• Ewentualna stagnacja gospodarcza kraju lub kryzys gospodarczy.</li> <li>• Pasywna postawa osób długotrwale bezrobotnych.</li> <li>• Niekorzystne zmiany w środowisku zatrudnienia – wzrastające koszty pracy.</li> <li>• Zagrożenia związane z chorobami zakaźnymi zwierząt (np. Afrykański pomór świń)</li> <li>• Nadpodaż produktów z Ukrainy.</li> </ul>

## KULTURA I DZIEDZICTWO KULTUROWE

MOCNE STRONY	SŁABE STRONY
<ul style="list-style-type: none"> <li>• Obecność obiektów zabytkowych (m.in. obiekty wpisane do rejestru zabytków i gminnej ewidencji zabytków).</li> <li>• Obecność instytucji kultury na terenie Gminy.</li> <li>• Licznie organizowane wydarzenia i imprezy kulturalne, realizowane w ramach promowania i upowszechniania historii oraz integracji lokalnej społeczności.</li> </ul>	<ul style="list-style-type: none"> <li>• Zły stan techniczny niektórych obiektów ujętych w ewidencji zabytków, powodujący stopniowe niszczenie obiektów tradycyjnej zabudowy.</li> </ul>
SZANSE	ZAGROŻENIA
<ul style="list-style-type: none"> <li>• Objęcie dodatkowych obiektów i obszarów formą ochrony zabytków.</li> <li>• Promowanie i propagowanie działalności kulturowej, w tym poszerzanie działalności instytucji kultury.</li> <li>• Rozbudowa, modernizacja i wyposażenie instytucji kultury.</li> <li>• Poszerzenie oferty kulturalnej przez instytucje kultury.</li> </ul>	<ul style="list-style-type: none"> <li>• Presja urbanistyczna na tereny tradycyjnej zabudowy, w tym wprowadzanie zabudowy „obcej” kulturowo i krajobrazowo.</li> <li>• Stopniowe niszczenie obiektów tradycyjnej zabudowy (brak lub źle przeprowadzone remonty i modernizacje).</li> <li>• Rozmycie odpowiedzialności za stan zabytków i brak skutecznej egzekucji za niszczenie zabytków.</li> <li>• Zdarzenia losowe (pożary, klęski żywiołowe).</li> <li>• Spadek znaczenia kultury i utrata tożsamości regionalnej wśród dzieci i młodzieży.</li> <li>• Propagowanie obcych kulturowo wzorców.</li> <li>• Niewykorzystanie szans kulturotwórczych z powodu niewystarczającego zaplecza infrastrukturalnego instytucji kultury.</li> </ul>

## ŚRODOWISKO I INFRASTRUKTURA

MOCNE STRONY	SŁABE STRONY
<ul style="list-style-type: none"> <li>• Stosunkowo niewielka w skali Gminy powierzchnia terenów o znacznych nachyleniach oraz rejonów predysponowanych do występowania ruchów masowych (w tym brak osuwisk).</li> <li>• Korzystne warunki agroekologiczne do produkcji roślinnej.</li> <li>• Relatywnie wysoki potencjał zasobów wodnych (bezpośrednie położenie nad rzeką Wisłą).</li> <li>• Obecność potencjału surowcowego (udokumentowane złoża kopaliny).</li> <li>• Wartościowe walory przyrodnicze Gminy (urozmaicony krajobraz, obecność zwartych kompleksów leśnych i doliny rzeki Wisły, bogactwo fauny i flory).</li> <li>• Wysoki wskaźnik lesistości w stosunku do gmin ościennych.</li> <li>• Stosunkowo niewielkie przekształcenia środowiska, w tym niski stopień zasklepienia gruntów.</li> <li>• Obecność obszarowych form ochrony przyrody (Obszary Natura 2000, Obszary Chronionego Krajobrazu).</li> <li>• Ustanowiona ochrona pomnikowa dla wartościowych okazów drzew.</li> <li>• Wysoki stopień zwodociągowania Gminy.</li> <li>• Dostosowany do wymogów i standardów wspólnotowych oraz krajowych system gospodarki odpadami.</li> <li>• Relatywnie wysoki udział odpadów zebranych selektywnie w stosunku do odpadów ogółem.</li> </ul>	<ul style="list-style-type: none"> <li>• Obecność terenów o znaczących utrudnieniach geologiczno-inżynierskich (dolina rzeki Wisły i Liwy, podmokłe obniżenia terenu, grunty słabonośne).</li> <li>• W większości zły stan ogólny jednolitych części wód powierzchniowych (JCWP) lub brak prowadzonego regularnego monitoringu jakości wód.</li> <li>• Niski wskaźnik lesistości w stosunku do średniej wojewódzkiej i ogólnokrajowej.</li> <li>• W dalszym stopniu niedostatecznie rozwinięta sieć kanalizacyjna oraz niewystarczające wyposażenie mieszkańców w indywidualne systemy oczyszczania ścieków (przydomowe oczyszczalnie ścieków).</li> <li>• Brak rozwiniętej sieci ciepłowniczej</li> <li>• W dalszym stopniu niewystarczający stopień rozwoju sektora odnawialnych źródeł energii.</li> <li>• W dalszym stopniu mało rozwinięta sieć gazowa na terenie Gminy.</li> <li>• Obecność wyrobów zawierających azbest.</li> </ul>
SZANSE	ZAGROŻENIA
<ul style="list-style-type: none"> <li>• Współpraca z jednostkami zewnętrznymi w zakresie zachowania i ochrony cennych elementów i zasobów środowiska.</li> <li>• Rozbudowa i modernizacja systemu wodociągowego.</li> <li>• Rozbudowa i modernizacja systemu kanalizacyjnego.</li> <li>• Modernizacje istniejących, napowietrznych linii elektroenergetycznych, w tym ich przebudowy na linie kablowe (w terenach zurbanizowanych).</li> <li>• Rozwój energetyki odnawialnej (zwłaszcza rozproszonej).</li> <li>• Realizacja sieciowej infrastruktury z zapotrzebowaniem w ciepło lub gaz.</li> </ul>	<ul style="list-style-type: none"> <li>• Degradacja walorów i zasobów środowiska przyrodniczego, poprzez ich nieracjonalne wykorzystanie lub brak właściwej ochrony prawnej.</li> <li>• Zaprzestanie dofinansowania inwestycji w infrastrukturę wodno-kanalizacyjną.</li> <li>• Obciążenie systemu elektroenergetycznego lub zakłócenia w dostawach energii elektrycznej.</li> <li>• Nadmierny lub niekontrolowany rozwój systemów OZE (dużych instalacji) i związane z nim problemy z magazynowaniem energii.</li> </ul>

## SPORT, REKREACJA I TURYSTYKA

MOCNE STRONY	SŁABE STRONY
<ul style="list-style-type: none"> <li>• Stosunkowo liczne obiekty sportowo-rekreacyjne (boiska sportowe w wielu miejscowościach, siłownie zewnętrzne, place zabaw).</li> <li>• Funkcjonujące na terenie Gminy kluby sportowe.</li> <li>• Sprzyjające walory przyrodnicze, wykazujące potencjał do rozwoju funkcji sportowo-turystycznej.</li> <li>• Walory antropogeniczne, zwłaszcza kulturowe (obecność obiektów i obszarów zabytkowych, budownictwo menonickie).</li> </ul>	<ul style="list-style-type: none"> <li>• W dalszym ciągu niedostatecznie wykorzystywany potencjał turystyczny (brak rozbudowanej oferty turystycznej, zwłaszcza poza okresem wakacyjnym).</li> <li>• Mało rozwinięta baza noclegowa na terenie Gminy.</li> <li>• W dalszym stopniu niewystarczająca zasobność w obiekty bazy turystycznej.</li> <li>• Niski udział wydatków na rozwój turystyki.</li> <li>• W dalszym ciągu niewystarczająca infrastruktura sportowa.</li> </ul>
SZANSE	ZAGROŻENIA
<ul style="list-style-type: none"> <li>• Dalszy rozwój i wsparcie klubów sportowych i inicjatyw związanych ze sportem, rekreacją lub turystyką.</li> <li>• Wzrost znaczenia turystyki, jako istotnego sektora gospodarki w Gminie (rozwój turystyki biznesowej, kulturowej, przyrodniczej i kwalifikowanej, wypoczynkowej).</li> </ul>	<ul style="list-style-type: none"> <li>• Zmniejszenie zainteresowania sportem wśród dzieci i młodzieży.</li> <li>• Brak aktywności fizycznej przez ludność w wieku „średnim” i seniorów.</li> <li>• Zaprzestanie inwestycji w infrastrukturę sportowo-rekreacyjną.</li> <li>• Potencjalna degradacja środowiska w przypadku nadmiernej koncentracji ruchu turystycznego (miejscowo).</li> </ul>

## PLANOWANIE I ZAGOSPODAROWANIE PRZESTRZENNE

MOCNE STRONY	SŁABE STRONY
<ul style="list-style-type: none"> <li>• Zwarta struktura przestrzenna zabudowy, zwłaszcza w części zachodniej gminy, w tym w miejscowości Ryjewo.</li> <li>• Znikoma liczba budynków/obiektów dyszarmijnych.</li> </ul>	<ul style="list-style-type: none"> <li>• Niski stopień pokrycia miejscowymi planami zagospodarowania przestrzennego (ok. 4,2%) – oparcie większości inwestycji budowlanych, publicznych i prywatnych, na doraźnych decyzjach administracyjnych wz/icp.</li> <li>• Obecność obiektów i obszarów wymagających poprawy estetyki zainwestowania.</li> </ul>
SZANSE	ZAGROŻENIA
<ul style="list-style-type: none"> <li>• Reforma systemu planowania przestrzennego i prawa budowlanego w kierunku ułatwienia procesu inwestycyjnego.</li> <li>• Objęcie miejscowymi planami zagospodarowania obszarów rozwojowych.</li> <li>• Optymalna koncentracja zabudowy, w tym przeciwdziałanie rozpraszaniu zabudowy.</li> <li>• Włączenie Gminy w system zintegrowanych inwestycji terytorialnych/regionalnych.</li> </ul>	<ul style="list-style-type: none"> <li>• Wprowadzanie obiektów dyszarmijnych z otoczeniem.</li> <li>• Rozpraszanie zabudowy (niekontrolowana presja inwestycyjna).</li> </ul>

## BEZPIECZEŃSTWO PUBLICZNE

MOCNE STRONY	SŁABE STRONY
<ul style="list-style-type: none"> <li>• Funkcjonujące na terenie Gminy podmioty i instytucje zaangażowane w zadania w zakresie bezpieczeństwa publicznego (zwłaszcza straż pożarna i policja).</li> <li>• Niższy w stosunku do średniej dla województwa i kraju wskaźnik popełnianych przestępstw.</li> <li>• Wzrastający wskaźnik wykrywalności sprawców przestępstw na przestrzeni ostatnich kilku lat.</li> <li>• Relatywnie czyste powietrze w skali roku, w tym brak dużych, punktowych emitorów zanieczyszczeń.</li> <li>• Obecność sieci melioracyjnej, jako obiekty służące przeciwdziałaniu skutkom potencjalnej powodzi.</li> <li>• Stosunkowo niski poziom zagrożenia poważną awarią przemysłową, ze względu na brak dużych zakładów.</li> </ul>	<ul style="list-style-type: none"> <li>• Występujące okresowo zjawisko niskiej emisji w obszarach zwartej zabudowy i związane z tym okresowe pogarszanie stanu sanitarnego powietrza (w sezonie grzewczym).</li> <li>• Występowanie obszarów zagrożonych powodzią od rzeki Wisły i Liwy oraz podtopieniami od wód gruntowych.</li> <li>• Obecność terenów predysponowanych do wystąpienia ruchów masowych.</li> <li>• Znaczne zagrożenie suszą i związane z nią zagrożenia pożarowe.</li> <li>• Wystąpienie na odcinku drogi krajowej nr 55 oraz dróg wojewódzkich zagrożeń związanych z zwiększonym hałasem, zanieczyszczeniem powietrza oraz możliwością wystąpienia awarii (transport substancji niebezpiecznych).</li> </ul>
SZANSE	ZAGROŻENIA
<ul style="list-style-type: none"> <li>• Nowe inicjatywy w zakresie zwiększenia bezpieczeństwa społeczności lokalnej (kursy i szkolenia w zakresie ochrony zdrowia, obronności, itp.).</li> <li>• Wzrost świadomości społecznej nt. zagrożeń przyrodniczych, szkodliwości niektórych form działalności człowieka oraz możliwości przeciwdziałania zagrożeniom.</li> <li>• Wylimitowanie lub istotne ograniczenie źródeł niskiej emisji (główniej przyczyny okresowego zanieczyszczenia powietrza w Gminie). Wylimitowanie spalania śmieci.</li> <li>• Adaptacja do postępujących zmian klimatu (m.in. inwestycje w „błękitno-zieloną” infrastrukturę).</li> <li>• Przeciwdziałanie dalszej zabudowie na terenach zagrożonych powodzią.</li> </ul>	<ul style="list-style-type: none"> <li>• Konflikty społeczne wywołane sytuacją zewnętrzną.</li> <li>• Brak regularnych inicjatyw na rzecz poprawy bezpieczeństwa społeczeństwa – kursy i szkolenia w zakresie ochrony zdrowia lub obronności.</li> <li>• Wzrost poziomu przestępczości.</li> <li>• Bierność społeczna w zakresie zgłębiania wiedzy i praktyki dotyczącej umiejętności radzenia sobie w kryzysowych sytuacjach.</li> <li>• Emisja zanieczyszczeń atmosferycznych z terenów sąsiednich.</li> <li>• Postępujące zmiany klimatyczne.</li> <li>• Wystąpienie klęski żywiołowej (huraganowych wiatrów, powodzi, nawałnic i gradobić, suszy i pożarów itd.).</li> <li>• Wystąpienie istotnej awarii np. w transporcie substancji niebezpiecznych.</li> </ul>

## POLITYKA SPOŁECZNA

MOCNE STRONY	SŁABE STRONY
<ul style="list-style-type: none"> <li>• Obecność placówek podstawowej opieki zdrowotnej.</li> <li>• Funkcjonujące instytucje pomocy społecznej.</li> <li>• Spadek liczby osób korzystających z opieki społecznej w ostatnich latach.</li> <li>• Szereg działań na rzecz rozwiązywania problemów alkoholowych oraz narkomani, a także istniejący Zespół Interdyscyplinarny do Spraw Przeciwdziałania Przemocy w Rodzinie.</li> <li>• Wysoki wskaźnik przeciętnej wielkości mieszkań w stosunku do większości gmin sąsiednich.</li> </ul>	<ul style="list-style-type: none"> <li>• Niski udział wydatków na ochronę zdrowia.</li> <li>• Ograniczony dostęp do placówek specjalistycznej opieki zdrowotnej.</li> <li>• Najniższy wskaźnik przychodni na 10 tys. mieszkańców na tle gmin ościennych.</li> <li>• W dalszym stopniu występowanie problemów społecznych wśród mieszkańców (ubóstwo, długotrwała lub ciężka choroba, niepełnosprawność, bezrobocie, bezradność w sprawach opiekuńczo-wychowawczych i w prowadzeniu gospodarstwa domowego, alkoholizm, niepełna rodzina lub wielodzietność).</li> <li>• Niewielka liczba mieszkań komunalnych oraz brak mieszkań chronionych.</li> </ul>
SZANSE	ZAGROŻENIA
<ul style="list-style-type: none"> <li>• Stworzenie warunków do poprawy oferty medycznej, zwłaszcza w zakresie specjalistycznej opieki zdrowotnej.</li> <li>• Właściwie funkcjonująca (skuteczna) i odpowiednio finansowana pomoc społeczna.</li> <li>• Wzrost standardów zamieszkania, w tym w zakresie mieszkalnictwa socjalnego.</li> </ul>	<ul style="list-style-type: none"> <li>• Niedostateczne środki finansowe na ochronę zdrowia lub ograniczony dostęp do kadr ochrony zdrowia, zarówno podstawowej opieki medycznej, jak i specjalistycznej.</li> <li>• Skokowy wzrost zapotrzebowania na pomoc społeczną, związane z pojawieniem się zagrożeń dla zdrowia i życia ludności (m.in. choroby zakaźne, katastrofy naturalne, konflikty).</li> <li>• Pogłębianie się problemów społecznych, w tym ubóstwo społeczeństwa.</li> <li>• Starzenie się społeczeństwa – wzrost udziału ludności w wieku poprodukcyjnym.</li> <li>• Stagnacja na rynku mieszkaniowym lub degradacja warunków zamieszkania.</li> </ul>

## EDUKACJA I KAPITAŁ SPOŁECZNY

MOCNE STRONY	SŁABE STRONY
<ul style="list-style-type: none"> <li>• Dostateczny poziom dostępności do usług oświatowych na poziomie wczesnoszkolnym.</li> <li>• Wzrost liczby uczniów w szkołach podstawowych.</li> <li>• Aktywnie działające organizacje i stowarzyszenia lokalne, o wskaźniku liczebności wyższym od średniej powiatowej i ogólnokrajowej.</li> </ul>	<ul style="list-style-type: none"> <li>• Niska frekwencja wyborcza w stosunku do średniej krajowej.</li> </ul>
SZANSE	ZAGROŻENIA
<ul style="list-style-type: none"> <li>• Powołanie placówek opieki dla najmłodszych.</li> <li>• Sukcesywny wzrost aktywności obywatelskiej, zarówno w odniesieniu do spraw lokalnych, jak i wyborów powszechnych.</li> </ul>	<ul style="list-style-type: none"> <li>• Spadek poziomu kształcenia lub brak wykwalifikowanej kadry nauczycielskiej.</li> <li>• Spadek zainteresowania społeczeństwa sprawami lokalnymi oraz bierność wyborcza.</li> </ul>

## FINANSE SAMORZADOWE

MOCNE STRONY	SŁABE STRONY
<ul style="list-style-type: none"> <li>• Regularny wzrost dochodów ogółem, w tym dochodów własnych.</li> <li>• Wyróżniający się wskaźnik dochodów w przeliczeniu na 1 mieszkańca w odniesieniu do gmin ościennych.</li> <li>• Wysoki poziom uzyskiwanych dofinansowań zewnętrznych, głównie dotacji unijnych.</li> <li>• Regularny wzrost wydatków ogółem.</li> </ul>	<ul style="list-style-type: none"> <li>• Znaczne uzależnienie działań proinwestycyjnych od możliwości finansowania zewnętrznego.</li> <li>• Brak środków własnych na wydatki bieżące i zadłużenie.</li> </ul>
SZANSE	ZAGROŻENIA
<ul style="list-style-type: none"> <li>• Dalszy wzrost dochodów (w tym dochodów własnych) Gminy.</li> <li>• Wysoka skuteczność w pozyskiwaniu środków finansowych zewnętrznych.</li> <li>• Właściwie kierunkowane wydatki inwestycyjne.</li> </ul>	<ul style="list-style-type: none"> <li>• Spadek dochodów.</li> <li>• Blokada lub ograniczenie środków zewnętrznych na działania rozwojowe.</li> <li>• Niekorzystne trendy w sektorze finansowym na poziomie ogólnokrajowym (m.in. inflacja), w tym kryzys finansowy.</li> </ul>

## 2 ROZWÓJ STRATEGICZNY GMINY DO 2033 ROKU

### 2.1. WIZJA ROZWOJU

Wizja rozwoju przedstawia pożądaną obraz stanu Gminy, który będzie efektem realizacji podejmowanej Strategii. Ukazuje Gminę w perspektywie strategicznej do 2033 roku, zmienioną poprzez realizację przyjętych celów i działań oraz osiągnięcie zamierzonych rezultatów. Wizja pełnić będzie funkcję scalającą i integrującą poszczególnych interesariuszy (odbiorców i uczestników) inicjatyw strategicznych. Może być też elementem wykorzystywanym w celach promocyjnych.



#### WIZJA ROZWOJU GMINY RYJEWÓ

**Gmina Ryjewo w 2033 roku jest miejscem przyjaznym do zamieszkania i atrakcyjnym do wypoczynku, z dobrze rozwiniętą infrastrukturą komunikacyjną, techniczną, społeczną i zapleczem sportowo-rekreacyjnym. W sposób zrównoważony wspierany jest rozwój gospodarczy i nowoczesne rolnictwo, a fundamentem wszelkich działań jest poszanowanie zasobów środowiska i racjonalne wykorzystanie jego atutów.**

Rozwój realizowany będzie w oparciu o równowagę pomiędzy wzrostem gospodarczym, ochroną środowiska i rozwojem społecznym mieszkańców (zasada zrównoważonego rozwoju, ang. *sustainable development*). Najważniejszą wartością dla Gminy będzie ukształtowanie atrakcyjnej i przyjaznej przestrzeni do zamieszkania, pobytu i działalności gospodarczej. Cel ten zostanie osiągnięty poprzez sukcesywny rozwój infrastruktury technicznej (w szczególności w obszarach niedoinwestowanych), modernizację i rozbudowę dróg, poprawę dostępności cyfrowej, troskę o właściwy stan i jakość środowiska naturalnego, w tym powietrze, oraz aktywną partycypację społeczną wspieraną przez skuteczny Samorząd, a w konsekwencji wzrost gospodarczy.

Rozwój opierać się będzie na wykorzystaniu potencjałów wewnętrznych, w tym atutów środowiskowych (urozmaicony krajobraz, obecność zwartych kompleksów leśnych i doliny rzeki Wisły, bogactwo fauny i flory) oraz historycznie ukształtowanych dziedzin gospodarki (leśnictwo, rolnictwo, lokalna wytwórczość). Planuje się sukcesywny rozwój nowoczesnych metod produkcji energii, w tym projekty służące rozwojowi energetyki na poziomie lokalnym (tzw. klastry energii).

Rozwojowi społeczno-gospodarczemu sprzyjać będzie również stosunkowo wysoki potencjał w zakresie dostępności transportowej Gminy. Związane jest to z przebiegiem drogi krajowej nr 55 (zapewniającej dogodne połączenie z Kwidzynem, Sztumem, Malborkiem oraz Tczewem) oraz dróg wojewódzkich. Dopełnieniem wysokiej dostępności transportowej jest linia kolejowa nr 207 relacji Toruń Wschodni – Malbork wraz ze stacją w Ryjewie.

Istotnym elementem będzie integracja społeczna mieszkańców i wykształcenie kapitału społecznego, przede wszystkim więzi międzyludzkich, stopnia zaufania między nimi, a także umiejętność i chęć współdziałania. Wpłyną one na jakość rządzenia, zwiększą poziom uczestnictwa mieszkańców w życiu publicznym, a także przyczynią się do ograniczenia wykluczenia społecznego.

Reasumując, zakłada się, że wszystkie wskazane powyżej komponenty wpłyną na osiągnięcie wysokiego poziom rozwoju gminy Ryjewo w horyzoncie 2033 roku. Efektem planowanych działań będzie nie tylko wzrost gospodarczy i rozwój społeczny, ale również ukształtowany zostanie wizerunek gminy Ryjewo, jako nowoczesnej i przyjaznej środowisku i mieszkańcom.

## 2.2. CELE STRATEGICZNE I OPERACYJNE

Mając na względzie cel nadrzędny, jakim jest osiągnięcie zakładanej wizji rozwoju, formułuje się strategiczne założenia rozwojowe w wymiarze społecznym, gospodarczym i przestrzennym – cele strategiczne i cele operacyjne.

Cele strategiczne mają charakter długofalowy i wskazują generalne kierunki postępowania w realizacji założonej wizji rozwoju Gminy. Cele operacyjne to narzędzie i sposoby realizacji poszczególnych celów strategicznych.

CELE STRATEGICZNE	CELE OPERACYJNE
<p>1. Zwiększenie konkurencyjności gospodarczej i poprawa warunków zamieszkania i wypoczynku</p> 	<p>1.1 Poprawa stanu i dostępności infrastruktury technicznej.            1.2 Wzrost poziomu bezpieczeństwa publicznego i poprawa jakości życia.            1.3 Poprawa atrakcyjności turystycznej i rekreacyjno-wypoczynkowej.            1.4 Rozwój przedsiębiorczości i otoczenia biznesu.            1.5 Rozwój gospodarstw rolnych i sektora rolno-spożywczego.</p>
<p>2. Wzmocnienie kapitału ludzkiego i społecznego</p> 	<p>2.1 Kształtowanie i promowanie wartości kulturowych.            2.2 Poprawa jakości kształcenia i edukacji.            2.3 Ograniczenie problemów społecznych.            2.4 Rozwój kapitału społecznego i wzrost integracji społecznej.            2.5 Rozwój opieki zdrowotnej i ochrony zdrowia.</p>
<p>3. Rozwój dostępności komunikacyjnej i innowacji cyfrowej wraz z promocją Gminy</p> 	<p>3.1 Zwiększanie dostępności transportowej i powiązań komunikacyjnych.            3.2 Rozwój nowoczesnych technologii i innowacji cyfrowych.            3.3 Aktywna promocja Gminy.</p>
<p>4. Ochrona środowiska, walorów przyrodniczych i potencjału kulturowego</p> 	<p>4.1 Świadoma i racjonalna polityka przestrzenna.            4.2 Zachowanie materialnych zasobów kultury i dziedzictwa.            4.3 Ochrona i zachowanie walorów i zasobów środowiska.            4.4 Poprawa stanu i jakości środowiska oraz zapobieganie zagrożeniom naturalnym.</p>

## 2.3. KIERUNKI DZIAŁAŃ I DZIAŁANIA

Zdefiniowane cele strategiczne i operacyjne realizowane będą za pośrednictwem kierunków działań oraz, tam gdzie jest to możliwe, konkretnych działań. Kierunki działań i poszczególne działania stanowią podstawę wdrażania Strategii. Kierunki działań i działania sformułowano zgodnie z koncepcją dotyczącą efektywnego zarządzania: **SMART** (ang. *Specific, Measurable, Achievable, Realistic, Time-bound*). Polega ona na sformułowaniu celów **S**precyzowanych, **M**ierzalnych, **O**siągalnych, **R**ealistycznych i **O**graniczonych czasowo.



### CEL STRATEGICZNY 1:

ZWIĘKSZENIE KONKURENCYJNOŚCI GOSPODARCZEJ I POPRAWA WARUNKÓW ZAMIESZKANIA I WYPOCZYNKU

CEL OPERACYJNY		KIERUNKI DZIAŁAŃ I DZIAŁANIA	
1.1.	Poprawa stanu i dostępności infrastruktury technicznej	1.1.1.	Rozwój infrastruktury kanalizacyjnej, w tym: A. Modernizacja biologicznej oczyszczalni ścieków w Klecewku, Watkowicach i Watkowicach Małych. B. Rozbudowa lub modernizacja istniejącej sieci kanalizacji sanitarnej, w tym w miejscowościach: Ryjewo, Mątowskie Pastwiska. C. Budowa indywidualnych systemów oczyszczania ścieków. D. Budowa lub remont bezodpływowych zbiorników na ścieki. E. Analiza techniczno-ekonomiczna gospodarowania ściekami w obszarze gminy.
		1.1.2.	Rozwój infrastruktury wodociągowej, w tym: A. Budowa nowej stacji uzdatniania wody w miejscowościach: Benowo, Straszewo i Trzciano. B. Rozbudowa, przebudowa lub modernizacja istniejącej sieci wodociągowej. C. Budowa bajpasów Klecewko – Pułkowice, oraz Mątowskie Pastwiska - Jarzębina – Rudniki – Barcice
		1.1.3.	Rozwój infrastruktury odprowadzania i magazynowania wody opadowej.
		1.1.4.	Rozwój infrastruktury zaopatrzenia w gaz i paliwo/produkty naftowe, w tym: B. Budowa, rozbudowa lub modernizacja sieci gazowej. C. Wspieranie podłączeń odbiorców do sieci gazowej. D. Budowa dalekosiężnego rurociągu naftowego.
		1.1.5.	Rozwój infrastruktury elektroenergetycznej, w tym: A. Budowa, rozbudowa lub modernizacja infrastruktury elektroenergetycznej. B. Przebudowa linii elektroenergetycznych napowietrznych na kablowe.
		1.1.6.	Wzrost wykorzystania odnawialnych źródeł energii, w tym: A. Realizacja wolnostojących urządzeń i instalacji wytwarzających energię ze źródeł odnawialnych. B. Zwiększenie wykorzystania urządzeń indywidualnych (mikroinstalacji OZE). C. Wsparcie działań na rzecz budowy biogazowni.

CEL OPERACYJNY		KIERUNKI DZIAŁAŃ I DZIAŁANIA	
1.2.	Wzrost poziomu bezpieczeństwa publicznego i poprawa jakości życia	1.2.1.	<p>Poprawa jakości przestrzeni publicznej i ogólnodostępnej, w tym:</p> <ul style="list-style-type: none"> <li>A. Modernizacja i remonty obiektów i terenów użyteczności publicznej i terenów przestrzeni publicznej.</li> <li>B. Tworzenie nowych terenów zieleni, w tym zieleni urządzonej i zielono-niebieskiej infrastruktury.</li> <li>C. Zagospodarowanie terenów zielonych na przestrzeń użyteczności publicznej.</li> <li>D. Utrzymanie czystości i porządku przestrzeni publicznych i ogólnodostępnych.</li> <li>E. Okazjonalne i sezonowe aranżacje i wzbogacenie przestrzeni publicznych i ogólnodostępnych.</li> <li>F. Modernizacja i rozbudowa chodników i oświetlenia ulicznego.</li> <li>G. Stosowanie jednolitego systemu identyfikacji i informacji w Gminie.</li> </ul>
		1.2.2.	<p>Poprawa bezpieczeństwa publicznego, w tym:</p> <ul style="list-style-type: none"> <li>A. Monitoring wizyjny przestrzeni publicznych i ogólnodostępnych oraz obiektów użyteczności publicznej.</li> <li>B. Współpraca z policją i strażą pożarną, w tym organizacyjna i rzeczowa.</li> <li>C. Podejmowanie działań i inicjatyw na rzecz utrzymania właściwego poziomu bezpieczeństwa.</li> <li>D. Wsparcie inicjatyw, kursów i szkoleń na rzecz pogłębiania wiedzy i umiejętności praktycznych postępowania w sytuacjach kryzysowych.</li> </ul>
		1.2.3.	<p>Poprawa warunków zamieszkania w budownictwie komunalnym, w tym:</p> <ul style="list-style-type: none"> <li>A. Realizacja nowych budynków lub mieszkań komunalnych/socjalnych/chronionych.</li> <li>B. Modernizacja i remonty istniejących budynków i lokali komunalnych.</li> <li>C. Adaptacja budynków na cele mieszkalne.</li> <li>D. Budowa mieszkań w ramach Społecznej inicjatywy samorządowej (SIM).</li> </ul>
		1.2.4.	<p>Wspieranie estetyki zainwestowania w budownictwie prywatnym, tym:</p> <ul style="list-style-type: none"> <li>A. Ustalanie jednolitych zasad zagospodarowania w zakresie parametrów i wskaźników zabudowy.</li> <li>B. Wsparcie dla działań modernizacyjnych, w tym termomodernizacyjnych.</li> <li>C. Organizację konkursów i zachęt mających na celu poprawę estetyki obiektów i przestrzeni.</li> <li>D. Przeciwdziałanie nielegalnym formom użytkowania przestrzeni.</li> <li>E. Uporządkowanie reklam i nośników reklamowych poprzez regulacje, w tym wykorzystanie mechanizmów ustawy krajobrazowej.</li> </ul>

CEL OPERACYJNY		KIERUNKI DZIAŁAŃ I DZIAŁANIA	
1.3.	Poprawa atrakcyjności turystycznej i rekreacyjno-wypoczynkowej	1.3.1.	Zwiększenie atrakcyjności turystycznej w oparciu o walory kulturowe i przyrodnicze, w tym: A. Realizacja szlaków turystycznych pieszych i pieszo-rowerowych oraz miejsc wypoczynku. B. Budowa małej infrastruktury turystyczno-rekreacyjnej (altany, miejsca do grillowania, wiaty, ławy, stoły itd.). C. Realizacja przedsięwzięć związanych z turystyką wodną. D. Realizacja ścieżek i tras rowerowych (w tym wzdłuż wału przeciwpowodziowego Wisły) oraz przedsięwzięć związanych z turystyką rowerową. E. Poprawa bezpieczeństwa na szlakach kajakowych poprzez rozbudowę i poprawę standardu infrastruktury turystycznej, w szczególności kajakowej oraz działania promujące tę formę aktywnej turystyki.
		1.3.2.	Wzrost zasobności bazy turystycznej i okołoturystycznej, w tym: A. Rozbudowa bazy noclegowej. B. Rozwój agroturystyki. C. Rozbudowa i poprawa jakości bazy gastronomicznej, w tym wspieranie regionalnych tradycji kulinarnych. D. Utrzymanie we właściwym stanie istniejącej bazy sportowo-rekreacyjnej. E. Budowa <i>skate park</i> w centrum miejscowości Ryjewo. F. Realizacja nowej infrastruktury sportowo-rekreacyjnej (boiska, place zabaw, siłownie zewnętrznych i inne ogólnodostępne obiekty).
		1.3.3.	Stworzenie punktu informacji turystycznej w strukturach urzędu gminy.
		1.3.4.	Organizacja i promocja imprez i wydarzeń sportowych, turystycznych i kulturalnych.

CEL OPERACYJNY		KIERUNKI DZIAŁAŃ I DZIAŁANIA	
1.4.	Rozwój przedsiębiorczości i otoczenia biznesu	1.4.1.	Aktywizacja zawodowa mieszkańców, w tym: A. Współpraca z Powiatowym Urzędem Pracy w zakresie informowania o usługach pośrednictwa zawodowego oraz ofertach pracy. B. Organizacja praktyk i staży w Urzędzie Gminy i podległych jednostkach organizacyjnych. C. Wspieranie inicjatyw organizacji pozarządowych na rzecz aktywizacji osób bezrobotnych.
		1.4.2.	Rozwój sektora mikro-, małych i średnich przedsiębiorstw, w tym: A. Wspieranie przedsiębiorstw i przedsiębiorców – ulgi lub zwolnienia w podatkach i opłatach lokalnych, pomoc w uzyskaniu dofinansowań, pomoc w dostępie do terenów inwestycyjnych. B. Rozwijanie współpracy w ramach partnerstwa publiczno-prywatnego.
		1.4.3.	Wzrost atrakcyjności inwestycyjnej: A. Wytypowanie terenów inwestycyjnych. B. Uzbrojenie terenów inwestycyjnych. C. Stworzenie skonkretyzowanej i inicjującej oferty inwestycyjnej.

CEL OPERACYJNY		KIERUNKI DZIAŁAŃ I DZIAŁANIA	
1.5.	Rozwój gospodarstw rolnych i sektora rolno-spożywczego	1.5.1.	<p>Rozwój i unowocześnienie gospodarstw rolnych, w tym:</p> <ul style="list-style-type: none"> <li>A. Wzmocnienie produktywności gospodarstw rolnych, w tym modernizacja gospodarstw i zwiększenie zasobności i jakości sprzętu, maszyn i urządzeń rolniczych.</li> <li>B. Wspieranie wykształconych kierunków produkcji rolnej i przemysłu rolno-spożywczego.</li> <li>C. Wspieranie nowych kierunków upraw lub hodowli.</li> <li>D. Wspieranie tworzenia miejsc pracy w rolnictwie.</li> <li>E. Organizacja spotkań związanych z nowoczesnymi formami działalności rolniczej.</li> <li>F. Wspieranie rozwoju rolnictwa ekologicznego.</li> </ul>
		1.5.2.	<p>Wzrost znaczenia lokalnych produktów rolniczych, w tym:</p> <ul style="list-style-type: none"> <li>A. Wspieranie lokalnego rynku rolno-spożywczego – lokalnego przetwórstwa, handlu detalicznego prowadzonego przez rolników, sprzedaży i dostaw bezpośrednich do konsumentów.</li> <li>B. Wspieranie wytwarzania i dystrybucji produktów tradycyjnych, regionalnych lub ekologicznych.</li> </ul>
		1.5.3.	<p>Wspieranie i promocja działalności sektora spożywczego, przetwórczego i rolnego:</p> <ul style="list-style-type: none"> <li>A. Współdziałanie z Agencją Restrukturyzacji i Modernizacji Rolnictwa, Ośrodkiem Doradztwa Rolniczego i innymi podmiotami w zakresie organizowania bezpłatnych szkoleń dla rolników.</li> <li>B. Wspieranie organizacji i stowarzyszeń wspierających działalność rolniczą.</li> <li>C. Promowanie ekologicznej produkcji rolniczej.</li> <li>D. Promowanie innowacji w rolnictwie.</li> <li>E. Promowanie wytwórczości produktów tradycyjnych, regionalnych lub ekologicznych.</li> <li>F. Wspieranie rolników w zakresie pozyskiwania środków zewnętrznych.</li> </ul>



## CEL STRATEGICZNY 2:

## WZMOCNIENIE KAPITAŁU LUDZKIEGO I SPOŁECZNEGO

CEL OPERACYJNY		KIERUNKI DZIAŁAŃ I DZIAŁANIA	
2.1.	Kształtowanie i promowanie wartości kulturowych.	2.1.1.	Wspieranie działalności instytucji kultury.
		2.1.2.	Wspieranie działalności organizacji i stowarzyszeń związanych z kulturą i twórczością regionalną (kół gospodyń wiejskich, twórców lub innych).
		2.1.3.	Wspieranie rozwoju edukacji kulturalnej i artystycznej dzieci, młodzieży lub dorosłych.
		2.1.4.	Organizacja i promocja cyklicznych lub okazjonalnych wydarzeń i imprez kulturalnych.
		2.1.5.	Wzmocnienie uczestnictwa w kulturze, w tym poprzez technologię cyfrową (e-kultura, digitalizacja i udostępnianie zbiorów i zasobów archiwalnych).
		2.1.6.	Udział i wspieranie udziału w regionalnych, ogólnopolskich i międzynarodowych wydarzeniach kulturalnych i promocyjnych.
		2.1.7.	Współpraca z innymi regionami w Polsce i na świecie, w celu wspierania interakcji pomiędzy tradycjami i kulturami.
		2.1.8.	Przygotowywanie i wydawanie publikacji poświęconych dziedzictwu kulturowemu.

CEL OPERACYJNY		KIERUNKI DZIAŁAŃ I DZIAŁANIA	
2.2.	Poprawa jakości kształcenia i edukacji	2.2.1.	Reaktywacja żłobka w Ryjewie.
		2.2.2.	Rozbudowa, modernizacja i doposażenie placówek oświatowych, kulturalnych i bibliotek.
		2.2.3.	Rozbudowa i modernizacja zaplecza sportowego placówek oświatowych.
		2.2.4.	Tworzenie nowych, modernizacja oraz doposażenie świetlic wiejskich.
		2.2.5.	Rozwój potencjału dydaktycznego, w tym: A. Podniesienie jakości kształcenia praktycznego w szkołach. B. Doskonalenie zawodowe nauczycieli. C. Wsparcie nauczycieli w zakresie przygotowania uczniów do zawodów, konkursów i olimpiad. D. Monitoring poziomu nauczania w placówkach oświatowych.
		2.2.6.	Wzmocnienie kompetencji podstawowych z zakresu informatyzacji, przedsiębiorczości, nauki języków obcych oraz postaw społeczno-obywatelskich.
		2.2.7.	Wsparcie rozwoju osób szczególnie uzdolnionych poprzez organizację konkursów lub zajęć dodatkowych.
		2.2.8.	Wsparcie edukacji specjalistycznej, w tym dla osób o specjalnych potrzebach terapeutycznych lub z niepełnosprawnością.
		2.2.9.	Podniesienie poziomu zaangażowania rodziców w proces edukacyjno-wychowawczy.

		2.2.10.	Inicjowanie i wspieranie działalności w zakresie organizacji i udoskonalania zajęć, wydarzeń pozaszkolnych dla dzieci i młodzieży, w tym zajęć dydaktycznych i sportowych.
--	--	---------	--

CEL OPERACYJNY		KIERUNKI DZIAŁAŃ I DZIAŁANIA	
2.3.	Ograniczenie problemów społecznych	2.3.1.	Przekształcenie Gminnego Ośrodka Pomocy Społecznej (GOPS) w Centrum Usług Społecznych (CUS).
		2.3.2.	Wsparcie działań instytucji pomocy społecznej.
		2.3.3.	Spójne oraz kompleksowe wspieranie rodzin.
		2.3.4.	Wspieranie prawidłowego rozwoju dzieci i młodzieży poprzez m.in. rozwój infrastruktury sportowej, miejsc aktywnego wypoczynku, tworzenie miejsc i zakup sprzętu rehabilitacyjnego dla osób niepełnosprawnych.
		2.3.5.	Identyfikacja działań w zakresie przeciwdziałania uzależnieniom i przemocy, w tym promocja profilaktyki i edukacji wśród dzieci i młodzieży.
		2.3.6.	Aktywizacja osób starszych i rozwój systemu opieki senioralnej: A. Włączenie do Programu Gmina Przyjazna Seniorom. B. Promocja Ogólnopolskiej Karty Seniora. C. Wspieranie działalności ośrodków wsparcia dziennego i klubów dla seniorów. D. Wsparcie z zakresu rozwoju usług opieki zdrowotnej (w tym dostępu do psychologia, rehabilitacji).
		2.3.7.	Pomoc osobom z niepełnosprawnością, w tym likwidacja barier architektonicznych, promowanie zatrudnienia i pomoc doraźna.
		2.3.8.	Wspieranie inicjatyw na rzecz pomocy społecznej, w tym promocja i wspieranie idei wolontariatu.
		2.3.9.	Wspieranie organizacji społecznych i stowarzyszeń prowadzących działania na rzecz utrzymania i wzrostu poczucia bezpieczeństwa.

CEL OPERACYJNY		KIERUNKI DZIAŁAŃ I DZIAŁANIA	
2.4.	Rozwój kapitału społecznego i wzrost integracji społecznej.	2.4.1.	Wspieranie inicjatyw obywatelskich oraz działalności instytucji, organizacji i stowarzyszeń w zakresie prowadzenia aktywności społecznych i obywatelskich.
		2.4.2.	Zwiększenie poziomu partycypacji mieszkańców w zarządzaniu Gminą, w tym: A. Tworzenie mechanizmów i narzędzi konsultacji społecznych. B. Wzrost znaczenia i dostępności e-usług i e-urzędu.
		2.4.3.	Rozwój kompetencji osób dorosłych, w tym: A. Podnoszenie kwalifikacji i umiejętności zawodowych osób dorosłych. B. Wspieranie reorientacji zawodowej osób poszukujących lub zmieniających pracę. C. Wspieranie postaw przedsiębiorczych i samozatrudnienia.

CEL OPERACYJNY		KIERUNKI DZIAŁAŃ I DZIAŁANIA	
2.5.	Rozwój opieki zdrowotnej i ochrony zdrowia	2.5.1.	Rozwój infrastruktury ochrony zdrowia.
		2.5.2.	Zwiększenie dostępności do specjalistycznej opieki zdrowotnej w szczególności leczenia i profilaktyki chorób cywilizacyjnych, rehabilitacji oraz leczenia uzależnień.
		2.5.3.	Poprawa jakości i dostępności i wspieranie rozwoju różnych form usług zdrowotnych, w tym pielęgnacyjno-opiekuńczych.
		2.5.4.	Wspieranie inicjatyw na rzecz profilaktyki zdrowia oraz promocji zdrowia i zdrowego trybu życia.
		2.5.5.	Kształtowanie warunków sprzyjających aktywności fizycznej mieszkańców, w tym: A. Organizacja zabaw, konkursów i imprez sportowych dla dzieci, młodzieży lub dorosłych. B. Wspieranie działalności klubów sportowych.

**CEL STRATEGICZNY 3:**

**ROZWÓJ DOSTĘPNOŚCI KOMUNIKACYJNEJ I INNOWACJI CYFROWEJ WRAZ Z PROMOCJĄ GMINY**

CEL OPERACYJNY		KIERUNKI DZIAŁAŃ I DZIAŁANIA	
3.1.	Zwiększenie dostępności transportowej i powiązań komunikacyjnych	3.1.1.	Poprawa jakości i dostępności układu komunikacyjnego, w tym: A. Remont, modernizacja, przebudowa lub rozbudowa dróg wojewódzkich, w tym zmiana kategorii dróg. B. Remont, modernizacja, przebudowa lub rozbudowa dróg powiatowych. C. Remont, modernizacja, przebudowa lub rozbudowa dróg gminnych. D. Remont, modernizacja, przebudowa lub rozbudowa dróg wewnętrznych. E. Budowa nowych dróg gminnych i wewnętrznych.
		3.1.2.	Rozwój infrastruktury około kolejowej poprzez realizację przejścia naziemnego dla pieszych (kładki) nad torami linii kolejowej nr 207.
		3.1.3.	Modernizacja dróg transportu rolniczego.
		3.1.4.	Poprawa bezpieczeństwa ruchu drogowego.
		3.1.5.	Budowa, rozbudowa lub przebudowa infrastruktury towarzyszącej ciągom komunikacyjnym (chodników, poboczy, parkingów, ścieżek rowerowych i innej infrastruktury towarzyszącej).
		3.1.6.	Rozwój infrastruktury rowerowej (w tym dróg rowerowych).
		3.1.7.	Zwiększenie dostępu do usług komunikacji zbiorowej, poprzez zwiększenie liczby przystanków autobusowych oraz modernizację przystanków istniejących.
		3.1.8.	Budowa infrastruktury do ładowania pojazdów o napędach alternatywnych, w tym elektrycznych.

CEL OPERACYJNY		KIERUNKI DZIAŁAŃ I DZIAŁANIA	
3.2.	Rozwój nowoczesnych technologii i innowacji cyfrowych	3.2.1.	Zapewnienie powszechnego dostępu do Internetu, w tym: A. Rozbudowa sieci światłowodowej. B. Wspieranie działań na rzecz udostępnienia innowacyjnych rozwiązań zapewniających dostępność i właściwą jakość połączeń internetowych, w tym technologii satelitarnych.
		3.2.2.	Zwiększenie dostępności mobilnych sieci komórkowych, w tym: A. Poprawa przepustowości i jakości połączeń telefonii komórkowej. B. Poprawa przepustowości i jakości mobilnego Internetu w technologii 4G (LTE). C. Wspieranie działań na rzecz udostępnienia zasięgu mobilnego Internetu w technologii 5G.
		3.2.3.	Rozwój e-usług publicznych oraz dostępności i jakości e-urzędu, w tym: A. Doskonalenie form przekazu treści portalu internetowego Urzędu Gminy. B. Zwiększenie dostępności portalu internetowego Urzędu Gminy, dla osób niepolskojęzycznych – wprowadzenie innych wersji językowych.

			<p>C. Poprawa jakości portali internetowych jednostek organizacyjnych i instytucji, podległych Gminie.</p> <p>D. Stworzenie aplikacji mobilnej Gminy Ryjewo.</p> <p>E. Rozwój i poprawa funkcjonalności Systemu Informacji Przestrzennej Gminy.</p> <p>F. Rozwój e-usług jednostek podległych np. biblioteka, Gminny Ośrodek Kultury, Szkoły, Sołectwa itp.</p>
		3.2.4.	Wspieranie wykorzystania i rozwoju technologii cyfrowych w działalności gospodarczej.
		3.2.5.	Popularyzacja metod i możliwości wykorzystania Internetu, zwłaszcza wśród osób zagrożonych wykluczeniem cyfrowym.

CEL OPERACYJNY		KIERUNKI DZIAŁAŃ I DZIAŁANIA	
3.3.	Aktywna promocja Gminy	3.3.1.	Stworzenie kompleksowej oferty turystycznej, w oparciu o posiadane zasoby materialne (infrastruktura) i niematerialne (walory przyrodnicze).
		3.3.2.	Stworzenie oferty inwestycyjnej dla przedsiębiorców.
		3.3.3.	Doskonalenie wykorzystania mediów społecznościowych w działaniach informacyjnych, promocyjnych i w dialogu ze społeczeństwem.
		3.3.4.	Upowszechnienie informacji o Gminie, jako atrakcyjnym miejscu wypoczynku i inwestycji.
		3.3.5.	Zawiązanie współpracy partnerstwa (gminy partnerskie) w celu wymiany kulturalnej, gospodarczej i informacyjnej.

**CEL STRATEGICZNY 4:****OCHRONA ŚRODOWISKA, WALORÓW PRZYRODNICZYCH ORAZ POTENCJAŁU KULTUROWEGO**

CEL OPERACYJNY		KIERUNKI DZIAŁAŃ I DZIAŁANIA	
4.1.	Świadoma i racjonalna polityka przestrzenna	4.1.1.	Dążenie do zwartości zabudowy, w tym: A. Koncentracja zabudowy poszczególnych miejscowości, w oparciu o dostępną infrastrukturę komunikacyjną i techniczną. B. Przeciwdziałanie rozpraszaniu zabudowy na tereny otwarte, wartościowe przyrodniczo i zagrożone powodzią.
		4.1.2.	Opracowywanie lub zmiana miejscowych planów zagospodarowania przestrzennego.
		4.1.3.	Opracowanie planu ogólnego gminy.
		4.1.4.	Uświadamianie społeczności lokalnej w zakresie istoty i znaczenia racjonalnego planowania przestrzennego, w tym: A. Przeprowadzanie warsztatów, szkoleń lub spotkań. B. Zwiększanie roli partycypacji społecznej przy opracowaniu dokumentów planowania przestrzennego.
		4.1.5.	Pozyskiwanie nowych terenów inwestycyjnych, poprzez wykup oraz zmianę przeznaczenia na potrzeby funkcjonowania strefy aktywizacji gospodarczej.
		4.1.6.	Podjęcie działań na rzecz rewitalizacji, w tym: A. Delimitacja obszarów wymagających działań rewitalizacyjnych. B. Rewitalizacja zidentyfikowanych obszarów problemowych (wymagających interwencji).

CEL OPERACYJNY		KIERUNKI DZIAŁAŃ I DZIAŁANIA	
4.2.	Zachowanie materialnych i zasobów kultury i dziedzictwa	4.2.1.	Wspieranie prac konserwatorskich, w tym restauratorskich, renowacyjnych i rewitalizacyjnych obiektów i obszarów zabytkowych (wpisanych do rejestru zabytków oraz ujętych w ewidencji zabytków).
		4.2.2.	Adaptacja obiektów zabytkowych do nowych funkcji, w tym kulturalnych, turystycznych i społecznych.
		4.2.3.	Powiększanie zasobów dziedzictwa kulturowego, w tym: A. Aktualizacja Gminnej Ewidencji Zabytków i Gminnej Ewidencji Obiektów Archeologicznych. B. Inwentaryzacja i digitalizacja zasobów dziedzictwa kulturowego. C. Przygotowywanie i wydawanie publikacji poświęconych dziedzictwu kulturowemu. D. Poszukiwanie, odkrywanie i pielęgnowanie lokalności, tradycji, wierzeń, obrzędów charakterystycznych dla gminy Ryjewo i regionu.
		4.2.4.	Ochrona obiektów sakralnych, w tym: A. Renowacje i właściwa ekspozycja obiektów kultu religijnego, w tym kapliczek i krzyży przydrożnych. B. Utrzymanie i bieżąca konserwacja cmentarzy.
		4.2.5.	Ochrona udokumentowanych stanowisk archeologicznych.

CEL OPERACYJNY		KIERUNKI DZIAŁAŃ I DZIAŁANIA	
4.3.	Ochrona i zachowanie walorów i zasobów środowiska	4.3.1.	Ustanowienie użytków ekologicznych „Bagno Buława” oraz „Starorzecze w Jarzębinie”.
		4.3.2.	Ochrona obszarów cennych przyrodniczo, w tym: A. Ochrona ustanowionych form ochrony przyrody. B. Przeciwdziałanie fragmentacji składowych ponadlokalnego systemu przyrodniczego (korytarzy i płatów ekologicznych o randze ponadlokalnej). C. Promocja walorów przyrodniczych Gminy. D. Przygotowywanie i wydawanie publikacji poświęconych walorom przyrodniczym.
		4.3.3.	Racjonalne gospodarowanie zasobami leśnymi, w tym: A. Ochrona zwartych kompleksów leśnych. B. Zwiększenie lesistości.
		4.3.4.	Remont i prawidłowe użytkowanie/utrzymanie wału przeciwpowodziowego rzeki Wisły.
		4.3.5.	Racjonalne wykorzystanie zasobów wód podziemnych powierzchniowych.
		4.3.6.	Minimalizacja przeznaczenia na cele nierolnicze gruntów rolnych chronionych klas bonitacyjnych.
		4.3.7.	Ochrona zasobów surowcowych, w tym: A. Ochrona udokumentowanych złóż kopalin. B. Dokumentowanie nowych złóż kopalin.

CEL OPERACYJNY		KIERUNKI DZIAŁAŃ I DZIAŁANIA	
4.4.	Poprawa stanu i jakości środowiska oraz zapobieganie zagrożeniom naturalnym.	4.4.1.	Wdrażanie rozwoju niskoemisyjnego, w tym: A. Zwiększenie wykorzystania źródeł energii odnawialnej. B. Zmniejszenie emisji zanieczyszczeń oraz ograniczenie niskiej emisji poprzez wymianę nisko-sprawnych kotłów na paliwa stałe na urządzenia wysokosprawne i spełniające normy. C. Zwiększenie efektywności energetycznej poprzez termomodernizacje i stosowanie rozwiązań zmniejszających zużycie energii.
		4.4.2.	Rozwój klastrów energii poprzez realizację projektów służących rozwojowi energetyki na poziomie lokalnym.
		4.4.3.	Wspieranie działań na rzecz rozwoju i wdrażania zeroemisyjnych technologii wodorowych.
		4.4.4.	Rozwój systemu gospodarki odpadami, w tym: A. Wyposażenie miejsc publicznych w nowe pojemniki do gniazdowej zbiórki odpadów komunalnych. B. Eliminacja miejsc nielegalnego składowania odpadów komunalnych. C. Selektywne zbieranie odpadów. D. Usuwanie wyrobów zawierających azbest. E. Zmniejszenie zanieczyszczeń pochodzących z rolnictwa.

		4.4.5.	<p>Zapewnienie dobrego stanu wód, w tym:</p> <ul style="list-style-type: none"> <li>A. Rozbudowa i modernizacja infrastruktury wodno-ściekowej.</li> <li>B. Monitorowanie jakości wód.</li> <li>C. Prowadzenie kontroli przestrzegania warunków wprowadzania ścieków do wód lub do ziemi.</li> <li>D. Budowa szczelnych zbiorników na gnojowicę lub gnojówkę oraz płyt obornikowych w gospodarstwach rolnych.</li> <li>E. Wspieranie i promocja ograniczenia nadmiernego stosowania nawozów sztucznych i środków ochrony roślin.</li> <li>F. Przygotowanie analizy techniczno-ekonomicznej gospodarowania ściekami w celu ograniczenia dopływu zanieczyszczeń komunalnych do wód.</li> <li>G. Aktualizacja programu ochrony środowiska pod kątem poprawy efektywności dotyczącej ograniczania dopływu zanieczyszczeń do JCWP.</li> </ul>
		4.4.6.	<p>Rekultywacja gruntów i zdegradowanych gleb, w tym:</p> <ul style="list-style-type: none"> <li>A. Eliminacja niekoncesjonowanej eksploatacji złóż.</li> <li>B. Rekultywacja terenów o niekorzystnych przekształceniach powierzchni ziemi, w tym wyrobisk.</li> <li>C. Poprawa warunków glebowych poprzez racjonalne nawożenie i stosowanie odpowiednich upraw.</li> </ul>
		4.4.7.	<p>Ograniczenie uciążliwości akustycznych, w tym:</p> <ul style="list-style-type: none"> <li>A. Minimalizacja istniejących uciążliwości akustycznych.</li> <li>B. Zapobieganie potencjalnym uciążliwościom akustycznym.</li> </ul>
		4.4.8.	<p>Monitoring zanieczyszczeń środowiska i wdrożenie mechanizmów i narzędzi ograniczających działalność wpływającą na zanieczyszczanie.</p>
		4.4.9.	<p>Ochrona przed podtopieniami, suszą i deficytem wody, w tym:</p> <ul style="list-style-type: none"> <li>A. Realizacja przedsięwzięć zmierzających do zwiększania lub odtwarzania naturalnej retencji.</li> <li>B. Ograniczenie strat wody poprzez jej ponowne wykorzystanie do celów gospodarczych („deszczówka”, „szara woda”).</li> <li>C. Retencja i zagospodarowanie wód opadowych i roztopowych na terenach zurbanizowanych.</li> <li>D. Zwiększenie ilości i czasu retencji wód na gruntach rolnych.</li> <li>E. Analiza możliwości zwiększenia retencji na terenach leśnych, rolniczych i zurbanizowanych.</li> <li>F. Modernizacja, remont urządzeń melioracyjnych.</li> </ul>
		4.4.10	<p>Realizacja automatycznej stacji meteorologicznej, umożliwiającą wgląd na aktualną sytuację pogodową.</p>
		4.4.11.	<p>Zwiększenie bezpieczeństwa powodziowego, w tym:</p> <ul style="list-style-type: none"> <li>A. Przeciwdziałanie dalszej zabudowie obszarów szczególnego zagrożenia powodzią.</li> <li>B. Analiza skuteczności systemu zarządzania ryzykiem powodziowym i rekomendacja zmian.</li> <li>C. Wdrożenie systemu monitorowania o podtopieniach i ich skutkach na obszarach zurbanizowanych i użytkach rolnych.</li> </ul>

		4.4.12.	Edukacja ekologiczna mieszkańców, w szczególności w zakresie: A. Ochrony klimatu i jakości powietrza. B. Adaptacji do postępujących zmian klimatu, zwłaszcza przystosowania do ekstremalnych zjawisk pogodowych. C. Segregacji odpadów i szkodliwości spalania odpadów.
--	--	---------	--

### 3 OCZEKIWANE REZULTATY I WSKAŹNIKI ICH OSIĄGNIĘCIA

Wskazane kierunki rozwoju strategicznego wskazują na sposoby rozwiązywania najważniejszych problemów, zmniejszania barier rozwojowych, wzmocnienia lokalnego potencjału oraz wykorzystywania zasobów własnych i szans pojawiających się w otoczeniu, a także łączenia działań z różnych dziedzin w zintegrowane projekty.

Struktura kierunków działań i działań tworzy logicznie powiązany system, który powinien zapewnić osiągnięcie zakładanych celów operacyjnych, co z kolei posłuży osiągnięciu celów strategicznych, a w konsekwencji sformułowanej wizji rozwoju. Ponadto, kierunki działań i działania, planowane w ramach poszczególnych celów, przenikają i uzupełniają się wzajemnie, umożliwiając efekt synergii (wartości dodanej) rozwoju strategicznego gminy Ryjewo.

W poniższej tabeli zaprezentowano sugerowane wskaźniki realizacji planowanych celów operacyjnych oraz trend zmian, obrazujący oczekiwany rezultat poszczególnych kierunków działań i działań, a tym samym przyszłościową ocenę stopnia realizacji Strategii.

W tabeli pominięto prezentację „wskaźników oczywistych”, dotyczących inwestycji jednostkowych, gdzie miarą jest realizacja lub brak realizacji (tak/nie). Dotyczy to m.in. ważnych dla wdrożenia zakładanej wizji rozwoju działań, jak np. Realizacja automatycznej stacji meteorologicznej, umożliwiającą wgląd na aktualną sytuację pogodową.

Ponadto zaprezentowane wskaźniki stanowią katalog otwarty, możliwy do modyfikacji i uzupełnień. Należy jednakże pamiętać, aby podczas raportowania efektów (por. rozdz. 7.2.) uwzględniać jednakowe wskaźniki, w celu rzetelnej analizy porównawczej i oceny skuteczności wdrażania Strategii Rozwoju. Nie oznacza to jednak, że w nie należy ich brać pod uwagę w ocenie końcowych rezultatów Strategii – przeciwnie, stanowią one podstawowe mierniki oceny.

**Tab. 2 Sugerowane wskaźniki i oczekiwany trend zmian dla 1 celu strategicznego**

CELE OPERACYJNE	PROPONOWANE WSKAŹNIKI	MIARA	WARTOŚĆ	OCZEKIWANY TREND
Poprawa stanu i dostępności infrastruktury technicznej	Długość sieci kanalizacji sanitarnej	km	23,4	↑
	Udział ludności korzystającej z sieci kanalizacyjnej	%	42,0	↑
	Liczba przydomowych oczyszczalni ścieków	szt.	301	↑
	Liczba zbiorników bezodpływowych na nieczystości	szt.	322	↓
	Długość sieci wodociągowej	km	133,1	↑
	Udział ludności korzystającej z sieci wodociągowej	%	81,0	↑
	Długość czynnej sieci gazowej	m	25 649	↑
	Udział ludności korzystającej z sieci gazowej	%	4,6	↑
	Liczba zbiorników retencyjnych (obiektów małej retencji wodnej/„oczek”)	szt.	--	↑
	Długość kablowych linii elektroenergetycznych	km	--	↑
	Łączna moc wolnostojących urządzeń i instalacji OZE	MW	--	↑
	Liczba indywidualnych systemów OZE (mikroinstalacji)	szt.	--	↑
Wzrost poziomu bezpieczeństwa	Ilość środków z budżetu przeznaczona na utrzymanie zieleni	zł	ok. 16 000	↑

CELE OPERACYJNE	PROPONOWANE WSKAŹNIKI	MIARA	WARTOŚĆ	OCZEKIWANY TREND
publicznego i poprawa jakości życia	Ilość środków z budżetu przeznaczona na oświetlenie ulic, placów i dróg	zł	485 000,00	↑
	Liczba stwierdzonych przestępstw	szt.	95	↓
	Stopień wykrywalności przestępstw	%	74,0	↑
	Liczba urządzeń gminnego monitoringu wizyjnego	szt.	5	↑
	Liczba mieszkań komunalnych (ogółem)	szt.	20	↑
	Liczba mieszkań socjalnych	szt.	2	↑
	Liczba mieszkań chronionych	szt.	0	↑
Poprawa atrakcyjności turystycznej i rekreacyjno-wypoczynkowej	Liczba obiektów sportowo-rekreacyjnych (w tym m.in. stadionów, placów zabaw, boisk, siłowni itd.)	szt.	18	↑
	Liczba obiektów noclegowych/miejsc noclegowych	szt.	1	↑
	Liczba zorganizowanych imprez sportowych	szt.	3	↑
	Liczba zorganizowanych imprez kulturalnych	szt.	55	↑
Rozwój przedsiębiorczości i otoczenia biznesu	Liczba osób zatrudnionych w Urzędzie Gminy w ramach prac interwencyjnych	szt.	0	↑
	Liczba praktyk oraz staży w Urzędzie Gminy i podległych jednostkach administracyjnych	szt.	4	↑
	Liczba podmiotów gospodarczych w przeliczeniu na 10 tys. mieszkańców w wieku produkcyjnym	szt.	1 525,7	↑
	Liczba osób fizycznych prowadzących działalność gospodarczą	os.	424	↑
Rozwój gospodarstw rolnych i sektora rolno-spożywczego	Liczba gospodarstw rolnych*	szt.	191	↑
	Liczba pracujących w gospodarstwach rolnych*	os.	325	↑
	Liczba gospodarstw domowych z działalnością rolniczej*	szt.	188	↑
	Średnia wielkość gospodarstwa rolnego*	ha	29,09	↑
	Liczba gospodarstw rolnych prowadząca sprzedaż własnych produktów rolnych*	szt.	163	↑
	Udział działu Rolnictwo i łowiectwo w wydatkach budżetowych Gminy	%	2,8	↑

stan na 2022 r., a w przypadku braku aktualnych danych:

\* stan na 2020 r.

Materiał źródłowy: Opracowane własne.

**Tab. 3 Sugerowane wskaźniki i oczekiwany trend zmian dla 2 celu strategicznego**

CELE OPERACYJNE	PROPONOWANE WSKAŹNIKI	MIARA	WARTOŚĆ	OCZEKIWANY TREND
Kształtowanie i promowanie wartości kulturowych.	Liczba funkcjonujących świetlic wiejskich	szt.	1	↑
	Liczba inicjatyw kulturalnych zrealizowanych w świetlicach wiejskich	szt.	ok. 50	↑
	Budżet roczny instytucji kultury	zł	1 208 004,47	↑
	Liczba organizacji i stowarzyszeń związanych z kulturą i twórczością regionalną (kół gospodyń wiejskich, twórców lub innych).	szt.	8	↑

CELE OPERACYJNE	PROPONOWANE WSKAŹNIKI	MIARA	WARTOŚĆ	OCZEKIWANY TREND
	Liczba zdarzeń – uczestnictwa w regionalnych, ogólnopolskich i międzynarodowych wydarzeniach kulturalnych i promocyjnych	szt.	2	↑
Poprawa jakości kształcenia i edukacji	Liczba placówek żłobkowych i przedszkolnych	szt.	3	↑
	Liczba dzieci uczęszczających do przedszkoli	os.	198	↑
	Liczba szkół podstawowych	szt.	3	--
	Liczba uczniów uczęszczających do szkół podstawowych	os.	529	--
	Liczba szkół ponadpodstawowych	szt.	0	--
	Liczba uczniów uczęszczających do szkół ponadpodstawowych	os.	0	--
	Ilość dotacji celowych przeznaczona na wyposażenie szkół w podręczniki, materiały edukacyjne lub ćwiczeniowe	zł	34 657,03	↑
	Ilość środków przeznaczona na doskonalenie zawodowe nauczycieli	zł	33 822,00	↑
Ograniczenie problemów społecznych	Odsetek mieszkańców korzystających ze środowiskowej pomocy społecznej	%	6,3	↓
	Liczba złożonych Niebieskich Kart	szt.	4	↓
	Liczba rodzin objęta wsparciem asystenta rodziny	szt.	12	↓
	Liczba udzielonych porad, w tym terapeutycznych i psychologicznych	szt.	5	↑
	Liczba zorganizowanych spotkań (np. zespołu interdyscyplinarnego) w celu przeciwdziałaniu zjawisku przemocy	szt.	12	↑
	Liczba uczniów otrzymujących wsparcie finansowe w formie stypendium socjalnego	os.	12	↑
Rozwój kapitału społecznego i wzrost integracji społecznej.	Liczba organizacji pozarządowych	szt.	26	↑
	Liczba pracujących na 1000 mieszkańców*	os.	85	↑
	Udział bezrobotnych zarejestrowanych w liczbie ludności w wieku produkcyjnym	%	3,9	↓
	Frekwencja w wyborach powszechnych**	%	60,4	↑
Rozwój opieki zdrowotnej i ochrony zdrowia	Liczba aptek lub punktów aptecznych	szt.	1	↑
	Liczba przychodni lekarskich na 10 tys. mieszkańców	szt.	2	↑
	Liczba ludności przypadająca na 1 aptekę ogólnodostępną	os.	5 656	↓
	Liczba udzielonych porad lekarskich w zakresie ambulatoryjnej opieki zdrowotnej	szt.	15 460	↑
	Udział wydatków z budżetu na dział ochrony zdrowia	%	0,4	↑
	Liczba klubów sportowych	szt.	4	↑
	Liczba ćwiczących w klubach sportowych	os.	75	↑

stan na 2022 r. a w przypadku braku danych:

\* stan na 2021 r.

\*\* stan na 2023 r.

Materiał źródłowy: Opracowanie własne.

Tab. 4 Sugerowane wskaźniki i oczekiwany trend zmian dla 3 celu strategicznego

CELE OPERACYJNE	PROPONOWANE WSKAŹNIKI	MIARA	WARTOŚĆ	OCZEKIWANY TREND
Zwiększanie dostępności transportowej i powiązań komunikacyjnych	Długość dróg publicznych poziomu ponadgminnego o nawierzchni utwardzonej	km	59,5	↑
	Długość dróg publicznych poziomu gminnego o nawierzchni utwardzonej	km	24,9	↑
	Liczba zainstalowanych progów zwalniających na drogach gminnych	szt.	20	↑
	Długość tras rowerowych	km	0	↑
	Liczba przystanków autobusowych (dane GUS)	szt.	116	↑
	Liczba punktów do ładowania pojazdów o napędach alternatywnych, w tym elektrycznych	szt.	0	↑
Rozwój nowoczesnych technologii i innowacji cyfrowych	Liczba miejscowości z dostępem do sieci światłowodowej	szt.	5	↑
	Liczba stacji bazowych telefonii komórkowej (GSM)	szt.	5	↑
	Liczba komputerów użytkowych w bibliotekach publicznych	szt.	7	↑
	Liczba zorganizowanych e-spotkań z władzami oraz pracownikami Gminy	szt.	20	↑
Aktywna promocja Gminy	Liczba zrealizowanych inicjatyw promocyjnych (bez względu na rodzaj)	szt.	20	↑
	Liczba gmin partnerskich	szt.	0	↑

stan na 2022 r.

Materiał źródłowy: Opracowanie własne.

Tab. 5 Sugerowane wskaźniki i oczekiwany trend zmian dla 4 celu strategicznego

CELE OPERACYJNE	PROPONOWANE WSKAŹNIKI	MIARA	WARTOŚĆ	OCZEKIWANY TREND
Świadoma i racjonalna polityka przestrzenna	Udział powierzchni objętej miejscowymi planami zagospodarowania przestrzennego	%	4,2	↑
	Liczba wydanych decyzji o warunkach zabudowy i zagospodarowania przestrzennego	szt.	55	↓
Zachowanie materialnych zasobów kultury i dziedzictwa	Liczba obiektów lub obszarów zabytkowych, w których zrealizowano prace konserwatorskie, restauratorskie, renowacyjne lub rewitalizujące	szt.	--	↑
	Udział środków z budżetu przeznaczona na dział Kultura i ochrona dziedzictwa narodowego	%	3,2	↑
Ochrona i zachowanie walorów i zasobów środowiska	Lesistość	%	26,1	↑
	Powierzchnia odnowień i zalesień lasów	ha	0	↑
	Stopień zasklepienia gruntów	%	1,3	↓
	Powierzchnia objęta obszarową formą ochrony przyrody	ha	31,0	--
	Liczba obiektowych form ochrony przyrody	szt.	8	↑
Poprawa stanu i jakości środowiska oraz zapobieganie zagrożeniom naturalnym	Emisja dwutlenku węgla	t	--	↓
	Liczba wymienionych nisko sprawnych i nieefektywnych urządzeń grzewczych (pieców na paliwo stałe)	szt.	--	↑
	Zużycie energii finalnej	Mwh/rok	--	↓
	Liczba budynków poddanych termomodernizacji	szt.	--	↑
	Stosunek odpadów zebranych selektywnie do ogółu odpadów	%	48,9	↑

	Poziom recyklingu i przygotowania do ponownego użycia odpadów komunalnych (papier, metal, tworzywa sztuczne i szkło)	%	26,6	↑
	Liczba koszy na śmieci	szt.	127	↑
	Ilość wyrobów azbestowych poddanych do utylizacji	Mg	3,64	↑
	Udział strat wody w łącznej ilości dostarczonej wody	%	19,1	↓
	Liczba zorganizowanych szkoleń i/lub warsztatów wśród mieszkańców z zakresu edukacji ekologicznej	szt.	2	↑

stan na 2022 r.

Materiał źródłowy: Opracowanie własne.

## 4 MODEL STRUKTURY FUNKCJONALNO-PRZESTRZENNEJ GMINY

---

Model struktury funkcjonalno-przestrzennej to schemat obrazujący zbiór elementów, które w szczególny sposób wpływają na szeroko pojęty rozwój społeczno-gospodarczy, odbywający się na terytorium gminy. Model stanowi ilustrację założeń ukierunkowanej terytorialnie polityki rozwoju lokalnego. Przedstawia długookresową strategiczną wizję rozwoju gminy, wynikającą z uwarunkowań związanych z jej położeniem, trendami rozwojowymi oraz kierunki zmian oczekiwanych w wyniku realizacji strategii. Prezentuje wybrane cele jakościowe i ilościowe w kontekście przestrzennym. Zobrazowane elementy przestrzenne należy traktować jako generalne wytyczne, których zasięg (zajętość przestrzenną – zwłaszcza w odniesieniu do kategorii wyróżnionej jako „użytkowanie przestrzeni”) należy doprecyzować i uszczegółowić w planie ogólnym gminy, stosownie do obowiązujących przepisów prawa. Wskazane strefy są zgeneralizowane do skali opracowania modelu, a ponadto obrazują główne (kluczowe) komponenty i potencjały, nie wykluczając zarówno modyfikacji ich zasięgu, jak i wyznaczenia w innym miejscu.

Gmina Ryjewo jest stosunkowo niewielką gminą wiejską, położoną w powiecie kwidzyńskim, na prawym brzegu Wisły, na terenie województwa pomorskiego. Jej trzonem komunikacyjnym jest droga krajowa nr 55, zapewniająca dogodny połączenie z Kwidzynie, Sztumem oraz Malborkiem. W granicach Gminy przebiegają również drogi wojewódzkie nr 518, 525, 602, 603, 605, 606, 607 i 608. Ponadto przebiega tutaj linia kolejowa nr 207 relacji Toruń Wschodni – Malbork oraz znajduje się czynna stacja kolejowa w Ryjewie. Gmina Ryjewo odznacza się stosunkowo wysokim poziomem dostępności transportowej, dzięki dogodnym połączeniom drogowym i kolejowym.

Obszar Gminy w znacznej części jest cenny pod względem środowiskowo-krajobrazowym, czego przejawem jest obecność ustanowionych form ochrony przyrody w postaci Obszarów Natura 2000 oraz Obszarów Chronionego Krajobrazu. Największe walory przyrodniczo-krajobrazowe związane są z bezpośrednim położeniem Wisły, gdzie przebiegają ponadlokalne korytarze ekologiczne (rangi międzynarodowej) oraz obecnością zwartych kompleksów leśnych w centralnej części Gminy.

Najistotniejszym i najbardziej zaludnionym ośrodkiem funkcjonalnym jest siedziba gminy, miejscowość Ryjewo. W obrębie Ryjewa skupiają się funkcje administracyjne, edukacyjne, kulturowe, handlowo-gospodarcze oraz mieszkaniowe i rolnicze. Ponadto świadczone są usługi medyczne i ochrony zdrowia, a także znajdują się obiekty o charakterze sportowo-rekreacyjnym. Znajduje się tu również jedyna na terenie Gminy stacja kolejowa. Miejscowość odznacza się zwartym charakterem istniejącej zabudowy z przeważającą zabudową mieszkaniową jednorodzinną.

Za „ośrodki wspomagające” uznano miejscowości odznaczające się najwyższym zaludnieniem (zaraz po Ryjewie) oraz miejscowości wspomagające „centrum funkcjonalne” na tle turystyczno-wypoczynkowym, kulturowym, czy handlowo-gospodarczym, tj.: Barcice, Benowo, Straszewo i Trzciano.

Pozostałe miejscowości pełnią głównie funkcje rolnicze i mieszkalne oraz odznaczają się niskim lub bardzo niskim stopniem zaludnienia i często rozproszoną zabudową.



# GMINA RYJEWO

## MODEL STRUKTURY FUNKCJONALNO-PRZESTRZENNEJ

### OBJAŚNIENIA

— — GRANICA GMINY RYJEWO

### SIEĆ OSADNICZA I HIERARCHIA OŚRODKÓW

**RYJEWO** GŁÓWNY OŚRODEK FUNKCJONALNY ("CENTRUM FUNKCJONALNE")

**BENOWO** NAJWAŻNIEJSZE OŚRODKI WSPOMAGAJĄCE

**RUDNIKI** POZOSTAŁE OŚRODKI WSPOMAGAJĄCE

### GŁÓWNE ELEMENTY

#### INFRASTRUKTURY SPOŁECZNEJ

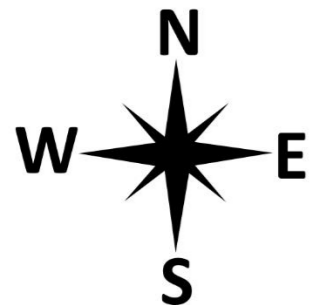
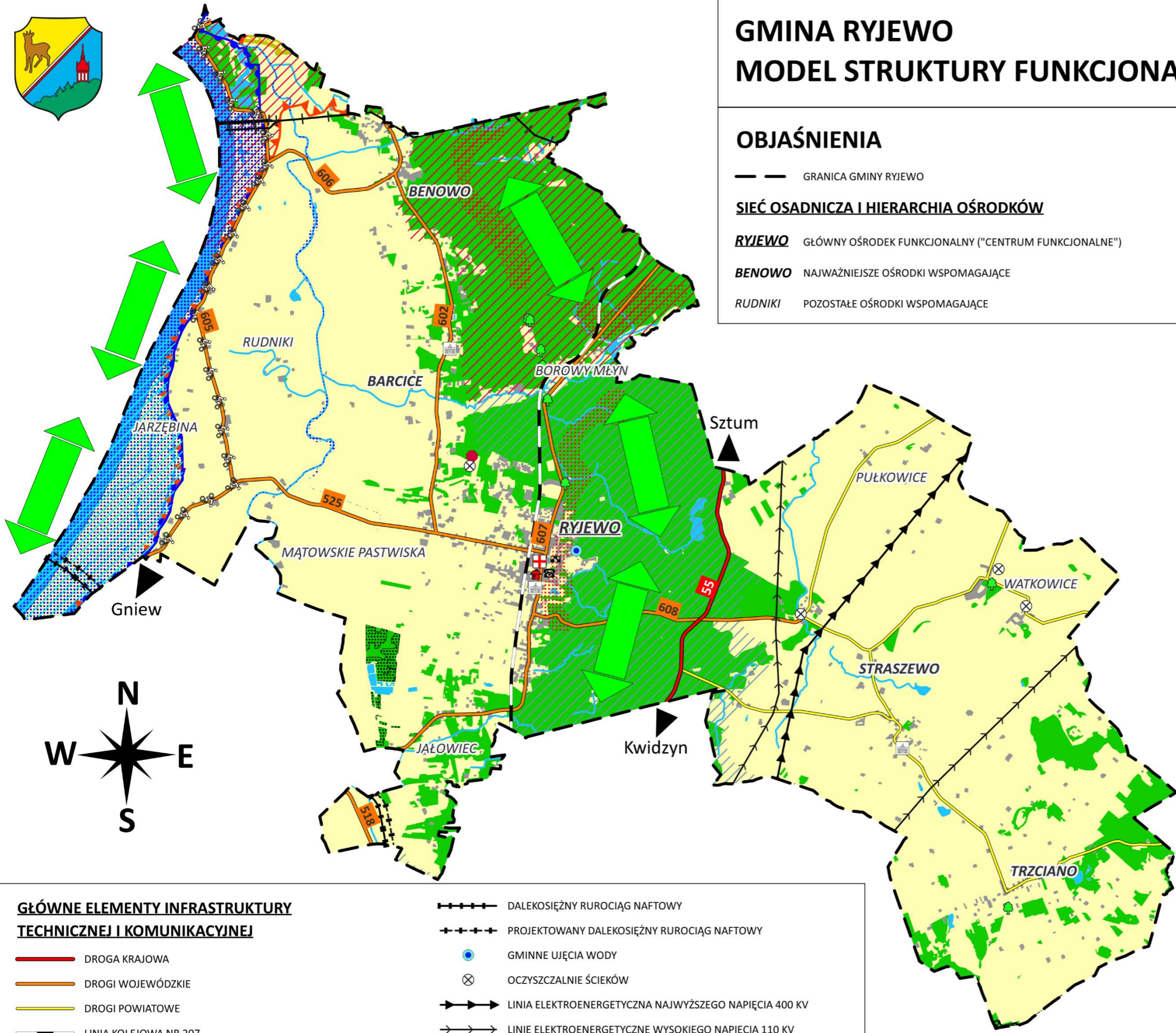
- LOKALIZACJA URZĘDU GMINY I GMINNEGO OŚRODKU POMOCY SPOŁECZNEJ
- LOKALIZACJA SZKÓŁ PODSTAWOWYCH
- LOKALIZACJA PRZEDSZKOLA
- LOKALIZACJA OŚRODKA ZDROWIA

#### UŻYTKOWANIE PRZESTRZENI

- TERENY ZABUDOWANE
- TERENY LEŚNE
- TERENY ROLNICZE
- WODY POWIERZCHNIOWE STOJĄCE
- RZĘKA WISŁA
- POZOSTAŁE CIEKI

#### OCHRONA ŚRODOWISKA I JEGO ZASOBÓW

- OBSZAR SPECJALNEJ OCHRONY PTAKÓW (OSO) DOLINA DOLNEJ WISŁY PLB40003
- SPECJALNY OBSZAR OCHRONY SIEDLISK (SOO) DOLNA WISŁA PLH220033
- OBSZAR CHRONIONEGO KRAJOBRAZU BIAŁEJ GÓRY
- RYJEWSKI OBSZAR CHRONIONEGO KRAJOBRAZU
- OBSZAR CHRONIONEGO KRAJOBRAZU DOLINY KWIDZYŃSKIEJ
- MORAWSKI OBSZAR CHRONIONEGO KRAJOBRAZU
- OTULINA REZERWATU PRZYRODY "BIAŁA GÓRA"
- POMNIK PRZYRODY
- REJONY PREDYSPONOWANE DO WYSTĘPOWANIA RUCHÓW MASOWYCH
- UDOKUMENTOWANE ŻŁOŻA KOPALIN
- OBSZAR SZCZEGÓLNEGO ZAGROŻENIA POWODZIĄ
- PONADLOKALNE POWIĄZANIA PRZYRODNICZE (KORYTARZE I PŁATY EKOLOGICZNE)



### GŁÓWNE ELEMENTY INFRASTRUKTURY

#### TECHNICZNEJ I KOMUNIKACYJNEJ

- DROGA KRAJOWA
- DROGI WOJEWÓDZKIE
- DROGI POWIATOWE
- LINIA KOLEJOWA NR 207
- WIŚLANA TRASA ROWEROWA EUROVELO 9
- SIEĆ GAZOWA WYSOKIEGO CIŚNIENIA

- DALEKOSIĘŻNY RUROCIĄG NAFTOWY
- PROJEKTOWANY DALEKOSIĘŻNY RUROCIĄG NAFTOWY
- GMINNE UJĘCIA WODY
- OCZYSZCZALNIE ŚCIEKÓW
- LINIA ELEKTROENERGETYCZNA NAJWYŻSZEGO NAPIĘCIA 400 KV
- LINIE ELEKTROENERGETYCZNE WYSOKIEGO NAPIĘCIA 110 KV
- PUNKT SELEKTYWNEJ ZBIÓRKI ODPADÓW KOMUNALNYCH



## 5 USTALENIA I REKOMENDACJE W ZAKRESIE KSZTAŁTOWANIA I PROWADZENIA POLITYKI PRZESTRZENNEJ W GMINIE

---

Kształtowanie i prowadzenie polityki przestrzennej w gminie Ryjewe obejmować będzie tworzenie warunków przestrzennych podnoszących jej konkurencyjność i atrakcyjność, a także poprawę warunków życia mieszkańców, przy jednoczesnym zachowaniu równowagi między aktywnością ekonomiczną, społeczną a środowiskiem przyrodniczym i kulturowym.

Wzmocnienie potencjału Gminy zamierza się uzyskać przez kształtowanie optymalnej struktury użytkowania i ładu przestrzennego oraz właściwe ukierunkowanie dalszego rozwoju sieci osadniczej – harmonizacja rozwoju zabudowy oraz przeciwdziałanie nadmiernemu „rozlewaniu się” zabudowy. Dalszy rozwój i niezawodność systemów infrastruktury technicznej i komunikacyjnej przyczyni się do podniesienia konkurencyjności i atrakcyjności inwestycyjnej oraz warunków do zamieszkania i wypoczynku.

W kolejnych podrozdziałach omówiono generalne ustalenia i rekomendacje w zakresie kształtowania i prowadzenia polityki przestrzennej, dotyczące:

- zasad ochrony środowiska i jego zasobów, w tym ochrony powietrza, przyrody i krajobrazu,
- zasad ochrony dziedzictwa kulturowego i zabytków oraz dóbr kultury współczesnej,
- kierunków zmian w strukturze zagospodarowania terenów, w tym określenia szczególnych potrzeb w zakresie nowej zabudowy mieszkaniowej,
- zasad lokalizacji obiektów handlu wielkopowierzchniowego
- zasad lokalizacji kluczowych inwestycji celu publicznego,
- kierunków rozwoju systemów komunikacji, infrastruktury technicznej i społecznej,
- zasad lokalizacji urządzeń wytwarzających energię o mocy zainstalowanej przekraczającej 500 kW,
- zasad lokalizacji przedsięwzięć mogących znacząco oddziaływać na środowisko,
- zasad kształtowania rolniczej i leśnej przestrzeni produkcyjnej,
- zasad kształtowania zagospodarowania przestrzennego na obszarach zdegradowanych i obszarach rewitalizacji oraz obszarach wymagających przekształceń, rehabilitacji, rekultywacji lub remediacji.

### 5.1. ZASADY OCHRONY ŚRODOWISKA I JEGO ZASOBÓW, W TYM OCHRONY POWIETRZA, PRZYRODY I KRAJOBRAZU

Przyjmuje się następujące **zasady ochrony środowiska i jego zasobów** zmierzające do zachowania, zrównoważonego wykorzystania i odnawiania poszczególnych składników środowiska przyrodniczego:

- utrzymanie procesów ekologicznych i stabilności ekosystemów,
- ochrona ciągłości korytarzy ekologicznych przed wprowadzaniem istotnych barier antropogenicznych oraz przed nadmierną fragmentacją elementów tworzących system powiązań przyrodniczych, zwłaszcza zwartych kompleksów leśnych,
- pozostawienie w możliwie maksymalnym stopniu w użytkowaniu rolniczym terenów łąkowo-pastwiskowych oraz zapewnienie i utrzymanie funkcjonalności systemu rowów i kanałów melioracyjnych (tereny łąkowo-pastwiskowe powinny funkcjonować jako tło ekologiczne, wspierające system powiązań przyrodniczych),
- zachowanie różnorodności biologicznej oraz zapewnienie ciągłości istnienia gatunków roślin, zwierząt i grzybów, wraz z ich siedliskami,

- ochronę wartościowych siedlisk roślinnych i zwierzęcych przed wycinką i zniszczeniem,
- ochronę i pielęgnację zieleni, w tym urządzonej,
- ochrona jakości powietrza atmosferycznego oraz przeciwdziałanie zmianom klimatycznym poprzez kreowanie gospodarki niskoemisyjnej i adaptację do postępujących zmian klimatycznych,
- poszanowanie przepisów ochrony przyrody, w tym w szczególności odnoszących się do poszczególnych form ochrony przyrody,
- ochrona walorów krajobrazowych,
- racjonalne gospodarowania zasobami użytkowymi środowiska,
- zachowanie dziedzictwa geologicznego,
- kształtowanie właściwych postaw wobec przyrody przez edukację, informowanie i promocję w dziedzinie ochrony przyrody.

W uzupełnieniu do powyższych zasad:

- **w zakresie ochrony powietrza** ustala się:
  - wdrażanie gospodarki niskoemisyjnej, w tym m.in.: wykorzystanie energii odnawialnej, w tym źródeł rozproszonych (jako urządzeń wspomagających lokalne wytwarzanie energii elektrycznej lub ciepłej), termomodernizacje budynków, stosowanie efektywnych energetycznie i niskoemisyjnych źródeł ciepła lub paliw stałych wysokiej jakości,
  - ograniczanie zjawiska „rozlewania się” zabudowy,
  - poprawę płynności ruchu drogowego poprzez modernizację nawierzchni dróg, przebudowę skrzyżowań, budowę nowych odcinków dróg,
  - rozwój i wspieranie dla stosowania alternatywnych środków transportu poprzez realizację tras rowerowych i pieszo-rowerowych, wyznaczanie pasów dla ruchu rowerowego na jezdniach,
  - wspieranie wdrażania rozwiązań technologicznych zabezpieczających przed nadmierną emisją,
  - kontrole w zakresie spełniania norm i standardów ochrony powietrza atmosferycznego,
  - lokalizacje nowych obiektów mogących powodować uciążliwości aerosanitarne wyłącznie przy zachowaniu dopuszczalnych norm emisji w środowisku oraz w bezpiecznym oddaleniu od skupisk zabudowy, zwłaszcza mieszkaniowej i usługowej;
- **w zakresie ochrony przyrody**, w odniesieniu do ustanowionych form ochrony przyrody, występujących w granicach Gminy (por. Diagnoza), obowiązują stosowne akty prawne, z których wynikają m.in. zakazy, nakazy i ograniczenia w sposobie zagospodarowania i użytkowania terenu. Występowanie powierzchniowych lub obiektowych form ochrony przyrody niesie za sobą ograniczenia w możliwościach rozwoju zagospodarowania przestrzennego – gospodarowanie przestrzenią w obrębie form ochrony przyrody podporządkowane jest przede wszystkim celom przyrodniczym. W zależności od rodzaju formy ochrony przyrody może być ono bardziej restrykcyjne (np. zakazy zabudowy), lub mniej restrykcyjne (np. sytuowanie zabudowy ograniczone, ale możliwe pod pewnymi warunkami). Dla form ochrony przyrody występujących w granicach gminy Ryjewo obowiązują:
  - w odniesieniu do obszarów Natura 2000 (Dolina Dolnej Wisły PLB040003, Dolna Wisła PLH220033) obowiązują przepisy ustawy z dnia 16 kwietnia 2004 r. o ochronie przyrody; ochrona obszarów odznacza się zakazem podejmowania działań mogących znacząco negatywnie oddziaływać na cele ochrony obszaru, w tym w szczególności mogących pogorszyć stan siedlisk przyrodniczych lub siedlisk gatunków roślin i zwierząt, dla których ochrony wyznaczono obszar lub wpłynąć negatywnie na gatunki, dla ochrony których został wyznaczony obszar Natura 2000 lub pogorszyć integralność obszaru Natura 2000; ponadto obowiązują stosowne plany zadań ochronnych – aktualnie, odpowiednio: Zarządzenie

- Regionalnego Dyrektora Ochrony Środowiska w Gdańsku i Regionalnego Dyrektora Ochrony Środowiska w Bydgoszczy z dnia 31 marca 2015 r. w sprawie ustanowienia planu zadań ochronnych dla obszaru Natura 2000 Dolina Dolnej Wisły PLB040003 (Dz. Urz. Woj. Pomorskiego 2015 poz. 1162 z późn. zm.) oraz Zarządzenie Regionalnego Dyrektora Ochrony Środowiska w Gdańsku i Regionalnego Dyrektora Ochrony Środowiska w Bydgoszczy z dnia 31 marca 2015 r. w sprawie ustanowienia planu zadań ochronnych dla obszaru Natura 2000 Dolna Wisła PLH220033 (Dz. Urz. Woj. Pomorskiego 2015 poz. 1163).
- w odniesieniu do obszarów chronionego krajobrazu (Obszar Chronionego Krajobrazu Białej Góry, Obszar Chronionego Krajobrazu Doliny Kwidzyńskiej, Ryjewski Obszar Chronionego Krajobrazu, Morawski Obszar Chronionego Krajobrazu) obowiązują zasady gospodarowania określone w akcie prawnym aktualnie obowiązującym dla danego OCHK, a mianowicie, odpowiednio: Uchwała Nr 259/XXIV/16 Sejmiku Województwa Pomorskiego z dnia 25 lipca 2016 r. w sprawie obszarów chronionego krajobrazu w województwie pomorskim (Dz. Urz. Woj. Pomorskiego 2016 poz. 2942).
  - w odniesieniu do pomników przyrody obowiązują zasady gospodarowania określone w aktach prawnych, aktualnie obowiązujących dla danego pomnika – w przypadku pomników przyrody ożywionej ochroną objęte są poszczególne obiekty w graniach lokalizacji, z zasięgiem korony i systemu korzeniowego.
  - w odniesieniu do ochrony gatunkowej roślin, zwierząt i grzybów zastosowanie znajdują uwarunkowania określone ustawie z dnia 16 kwietnia 2004 r. o ochronie przyrody, na podstawie której są stosowne rozporządzenia, określające m.in. listę gatunków objętych ochroną oraz szczegółowe zakazy względem nich wprowadzone.
- w zakresie **ochrony krajobrazu** ustala się:
- wdrażanie skutecznych narzędzi (w szczególności planistycznych) dla ochrony różnorodności przyrodniczo-krajobrazowej, w tym sukcesywne obejmowanie obszarów rozwojowych miejscowymi planami zagospodarowania przestrzennego,
  - utrzymanie i wzmacnianie heterogenności krajobrazu, zwłaszcza w odniesieniu do ekosystemów leśnych oraz łąkowych i pastwiskowych,
  - ochronę gruntów rolnych i lasów przed nieuzasadnionym przeznaczaniem na cele nierolnicze i nieleśne,
  - wspieranie rolnictwa ekologicznego, jako formy gospodarowania nienaruszającej równowagi przyrodniczej,
  - ochronę zasobów dziedzictwa kulturowego zwłaszcza obiektów wpisanych do rejestru zabytków i ewidencji zabytków,
  - wyekspozowanie zabytków oraz walorów krajobrazu kulturowego,
  - ochronę i renowację istniejących układów zieleni, w tym terenów zieleni urządzonej i cmentarzy,
  - utrzymanie/dążenie do zwartej zabudowy miejscowości,
  - poprawę estetyki zabudowy, poprzez m.in. utrzymanie dobrego stanu technicznego, remonty i modernizacje zabudowy istniejącej, likwidację lub modernizację obiektów zdegradowanych, dostosowanie nowych obiektów i budynków do charakteru zabudowy tradycyjnej/regionalnej, z wyposażeniem w urządzenia z zakresu ochrony środowiska,
  - dbałość o estetykę zainwestowania rekreacyjnego,
  - przeciwdziałanie formom dysharmonii krajobrazu, w tym zabudowy o gabarytach i wysokości zakłócającej sylwetkę poszczególnych miejscowości i kompozycję układów zabudowy.

## 5.2. ZASADY OCHRONY DZIEDZICTWA KULTUROWEGO I ZABYTEKÓW ORAZ DÓBR KULTURY WSPÓŁCZESNEJ

Zasoby dziedzictwa kulturowego, w tym obiekty i obszary wpisane do rejestru zabytków, obiekty i obszary ujęte w gminnej ewidencji zabytków, a także stanowiska archeologiczne wykazano w „Diagnozie sytuacji społecznej, gospodarczej i przestrzennej”.

**Generalną zasadą** będzie zachowanie wartości dziedzictwa kulturowego, walorów architektonicznych i historyczno-kulturowych, a także konserwacja, rewaloryzacja i porządkowanie zabytkowych obszarów i obiektów. Planuje się także zwiększenie atrakcyjności zabytków dla potrzeb społecznych, turystycznych i edukacyjnych. Ponadto należy dążyć do upowszechniania, wiedzy w zakresie rozpoznawania walorów i obiektów zabytkowych zlokalizowanych na terenie Gminy.

**Ochrona dziedzictwa kulturowego i zabytków oraz dóbr kultury współczesnej polegać będzie** na działaniach, podejmowanych przez organy administracji publicznej, dotyczących:

- zapewnienia warunków prawnych, organizacyjnych i finansowych umożliwiających trwałe zachowanie zabytków oraz ich zagospodarowanie i utrzymanie;
- zapobiegania zagrożeniom mogącym spowodować uszczerbek dla wartości zabytków;
- udaremniania niszczenia i niewłaściwego korzystania z zabytków;
- przeciwdziałania kradzieży, zaginięciu lub nielegalnemu wywozowi zabytków;
- kontroli stanu zachowania i przeznaczenia zabytków;
- uwzględniania zadań ochronnych w planowaniu i zagospodarowaniu przestrzennym.

**W celu dopełnienia ochrony** ustala się również prowadzenie zadań z zakresu opieki nad zabytkami:

- naukowego badania i dokumentowania zabytków;
- prowadzenia prac konserwatorskich, restauratorskich i robót budowlanych przy zabytkach;
- zabezpieczenia i utrzymania zabytków oraz jego otoczenia w jak najlepszym stanie;
- korzystania z zabytków w sposób zapewniający trwałe zachowanie jego wartości;
- popularyzowania i upowszechniania wiedzy o zabytkach i ich znaczeniu.

**Wszystkie obiekty zabytkowe podlegają ochronie na mocy prawa**, w tym ustawy o ochronie zabytków i opiece nad zabytkami. Szczegółowe zasady zagospodarowania, w tym zakazany, nakazy, zalecenia, sprecyzowane zostaną na etapie sporządzenia aktów planowania przestrzennego.

## 5.3. KIERUNKI ZMIAN W STRUKTURZE ZAGOSPODAROWANIA TERENÓW, W TYM OKREŚLENIE SZCZEGÓLNYCH POTRZEB W ZAKRESIE NOWEJ ZABUDOWY MIESZKANIOWEJ

Istotnymi czynnikami decydującymi o kierunkach zmian w strukturze przestrzennej jest środowisko przyrodnicze, dziedzictwo kulturowe oraz komunikacja i infrastruktura techniczna. Są to komponenty warunkujące dalszy rozwój przestrzenny, który w znacznej mierze opiera się także na uwarunkowaniach społecznych i ekonomicznych. Głównym celem określenia kierunków zmian w strukturze zagospodarowania terenu jest zapewnienie wysokiej jakości życia mieszkańców, poprzez rozwój społeczny (np. zapewnienie prawidłowego funkcjonowania usług publicznych), gospodarczy (np. wprowadzanie nowych funkcji, rozwój przedsiębiorczości i wzrost efektywności rolnictwa), rozwój infrastruktury technicznej i komunikacyjnej, przy zachowaniu zasady zrównoważonego rozwoju (*ang. sustainable development*).

**Generalnym celem polityki rozwoju w zakresie zagospodarowania przestrzennego będzie** tworzenie warunków przestrzennych podnoszących konkurencyjność i atrakcyjność, poprawę warunków życia mieszkańców, zachowanie równowagi między aktywnością ekonomiczną, społeczną a środowiskiem przyrodniczym i kulturowym. Wzmocnienie potencjału Gminy zamierza się uzyskać przez kształtowanie optymalnej struktury zagospodarowania terenów i ładu przestrzennego oraz właściwe ukierunkowanie dalszego rozwoju sieci osadniczej.

Realizacja w/w celu generalnego możliwa będzie dzięki systematycznej realizacji poszczególnych **ustaleń i rekomendacji odnoszących się do kierunków zmian w strukturze zagospodarowania terenów**, a mianowicie:

- zapewnienie ładu przestrzennego poprzez racjonalne kształtowanie struktur przestrzennych, z uwzględnieniem uwarunkowań środowiskowych, ekonomicznych, społecznych i kulturowych,
- tworzenie warunków, w tym prawa lokalnego, do harmonizacji i estetyzacji zabudowy, zarówno dla istniejących terenów zabudowy, jak i nowych stref rozwojowych (na etapie aktów planowania przestrzennego),
- wzmocnienie „centrum funkcjonalnego” – miejscowości gminnej Ryjewe jako głównego ośrodka rozwoju, oddziałującego i stymulującego wzrost gospodarczy całej Gminy,
- wzmocnienie miejscowości zaliczonych do „ośrodków wspomagających” – jako wielofunkcyjnych ośrodków wspierających rozwój lokalny, ze względu na skomunikowanie, ludność oraz funkcje,
- wzmocnienie pozostałych miejscowości, jako zaplecza dla głównego ośrodka rozwoju i ośrodków wspomagających,
- harmonijny rozwój zabudowy mieszkaniowej z uwzględnieniem dbałości o estetykę zainwestowania i zagospodarowania terenów, przeciwdziałanie nadmiernemu „rozlewaniu się” zabudowy, a także poprawę standardów życia, w tym poprawę dostępności i jakości infrastruktury technicznej i komunikacyjnej,
- wytypowanie stref gospodarczych/ aktywności gospodarczej (na etapie aktów planowania przestrzennego), a w dalszej kolejności przygotowanie potencjalnych stref inwestycyjnych, w tym ich uzbrojenie,
- wykorzystanie potencjału rekreacyjno-turystycznego, poprzez rozwój indywidualnych form rekreacji oraz turystyki przyrodniczej i kwalifikowanej, rozwój ogólnodostępnej bazy sportowo-rekreacyjnej i usług turystyki, z uwzględnieniem minimalizacji oddziaływania na zasoby środowiska przyrodniczego i kulturowego,
- zachowanie przestrzeni wartościowych przyrodniczo, w tym zwłaszcza ochronę ustanowionych powierzchniowych form ochrony przyrody,
- zachowanie przestrzeni wartościowej kulturowo, tym dalsze kształtowanie tożsamości regionalnej i klimatu społecznej akceptacji dla ochrony dziedzictwa kulturowego, zachowanie obiektów i obszarów dziedzictwa kulturowego prawnie chronionych.

Określa się następujące, **szczególne potrzeby w zakresie nowej zabudowy mieszkaniowej:**

- potrzeba optymalnej koncentracji zabudowy i przeciwdziałanie rozpraszaniu zainwestowania, w tym na tereny wartościowe przyrodniczo,
- potrzeba uzupełnień istniejących struktur zabudowy, obejmujących tereny zainwestowane wraz z rezerwami przestrzennymi, które umożliwiają dalszy rozwój zabudowy mieszkaniowej poprzez kontynuację dotychczasowej struktury urbanistycznej,
- potrzeba dalszej rozbudowy i budowy nowej infrastruktury technicznej, zwłaszcza w zakresie systemów gospodarki wodno-ściekowej i infrastruktury komunikacyjnej,
- potrzeba dalszego rozwoju usług z zakresu obsługi ludności (również usług niepublicznych),
- potrzeba wkomponowania nowej zabudowy w istniejącą tkankę (spójność zabudowy).

## 5.4. ZASADY LOKALIZACJI OBIEKTÓW HANDLU WIELKOPOWIERZCHNIOWEGO

Na terenie Gminy nie wyklucza się lokalizacji obiektów handlu wielkopowierzchniowego, tzn. obiektów handlowych o powierzchni sprzedaży powyżej 2 000 m<sup>2</sup>. Realizacja tego typu obiektów może nastąpić wyłącznie na podstawie obowiązujących przepisów prawa w tym zakresie.

## 5.5. ZASADY LOKALIZACJI KLUCZOWYCH INWESTYCJI CELU PUBLICZNEGO

Dopuszcza się lokalizację inwestycji celu publicznego zgodnie z przepisami prawa, a także pod warunkiem uwzględnienia uwarunkowań przyrodniczych i krajobrazowych oraz dotyczących ochrony zdrowia i życia ludzi.

Zakłada się realizację wszystkich **inwestycji celu publicznego o znaczeniu ponadlokalnym** wymienionych w rozdz. 2, w tym odnoszących się do infrastruktury transportowej i technicznej.

Ponadto planuje się realizację licznych **inwestycji celu publicznego o znaczeniu lokalnym**, w tym m.in.:

- w zakresie infrastruktury komunikacyjnej, takich jak m.in.:
  - budowa nowych dróg gminnych w celu zapewnienia właściwej obsługi komunikacyjnej nowych terenów inwestycyjnych i mieszkaniowych,
  - modernizacja lub rozbudowa dróg w obrębie terenów zabudowy istniejącej lub planowanej, sukcesywnie według potrzeb,
  - realizacja tras rowerowych lub pieszo-rowerowych poprzez ich budowę, wyznaczenie lub oznakowanie,
  - realizacja szlaków turystycznych przez ich wyznaczenie lub oznakowanie,
  - tworzenie ogólnodostępnych parkingów;
- w zakresie infrastruktury technicznej, takich jak m.in.:
  - dalsza rozbudowa lub budowa sieci i obiektów infrastruktury wodociągowej,
  - dalsza rozbudowa lub budowa sieci i obiektów infrastruktury kanalizacyjnej,
  - realizacja nowych oraz modernizacje i remonty istniejących linii elektroenergetycznych, w tym skablowanie linii napowietrznych niskiego i średniego napięcia,
  - modernizacje i remonty oraz budowa nowych stacji transformatorowych,
  - usprawnianie systemu gospodarki odpadami poprzez segregację odpadów i ich zbieranie z terenów Gminy w sposób zorganizowany,
  - uzbrojenie terenów inwestycyjnych;
- w zakresie obiektów i urządzeń publicznych oraz towarzyszącej infrastruktury, takich jak m.in.:
  - budowa, modernizacja, rozbudowa, przebudowa lub doposażenie parkingów, dróg, chodników, oświetlenia ulicznego, terenów zieleni urządzonej, placów zabaw i siłowni zewnętrznych, boisk sportowych, obiektów małej architektury itp.,
  - remonty i modernizacje (w tym termomodernizacje) obiektów użyteczności publicznej,
  - realizacja infrastruktury rekreacyjno-wypoczynkowej ogólnodostępnej,
  - realizacja systemu oznakowania i promocji dziedzictwa kulturowego,
  - odnowa i renowacja obiektów zabytkowych i historycznych.

Najważniejsze kierunki działań lub działania w zakresie realizacji inwestycji celu publicznego wskazano w rozdziale 2 niniejszej Strategii.

## 5.6. KIERUNKI ROZWOJU SYSTEMÓW KOMUNIKACJI, INFRASTRUKTURY TECHNICZNEJ I SPOŁECZNEJ

Układ **komunikacji drogowej** na terenie gminy Ryjewo stanowić będą:

- układ nadrzędny:
  - droga krajowa nr 55, relacji Nowy Dwór Gdański – Malbork – Kwidzyn – Grudziądz – Stolno;
  - droga wojewódzka nr 518, relacji Gniew – rzeka Wisła – Janowo – Gurcz – Kwidzyn;
  - droga wojewódzka nr 525, relacji Ryjewo – Janowo;
  - droga wojewódzka nr 602, relacji Mątowskie Pastwiska – droga wojewódzka nr 603;
  - droga wojewódzka nr 603, relacji Biała Góra – Sztum;
  - droga wojewódzka nr 605, relacji Piekło – Biała Góra – Jarzębina;
  - droga wojewódzka nr 606, relacji Benowo – droga wojewódzka nr 605;
  - droga wojewódzka nr 607, relacji Gurcz – Jałowiec – Ryjewo – Sztumska Wieś;
  - droga wojewódzka nr 608, relacji Ryjewo – Klecewko;
- układ podstawowy:
  - drogi powiatowe:
    - 3141G – relacji Sztum – Watkowice,
    - 3142G – relacji Klecewko – Pierzchowice – Mikołajki Pomorskie,
    - 3144G – relacji Postolin – Klecewko,
    - 3203G – relacji Straszewo – Trzciano,
    - 3206G – relacji Trzciano – Orkusze – Sypanica - Prabuty,
    - 3212G – relacji Wiszary – Straszewo;
- układ uzupełniający:
  - drogi gminne – ich aktualny wykaz zaprezentowano w „Diagnozie sytuacji społecznej, gospodarczej i przestrzennej”.

W zakresie rozwoju komunikacji drogowej zakłada się:

- modernizację, przebudowę lub rozbudowę istniejących dróg (por. rozdz. 2),
- budowę nowych dróg gminnych i wewnętrznych w celu zapewnienia właściwej obsługi komunikacyjnej nowych terenów inwestycyjnych i mieszkaniowych, a także poprawę powiązań komunikacyjnych z nadrzędnym układem komunikacyjnym,
- tworzenie ogólnodostępnych parkingów,
- modernizacja dróg transportu rolniczego.

Modernizację, przebudowy lub rozbudowy poszczególnych dróg powinny być prowadzone sukcesywnie z założeniem osiągania standardów w zakresie: szerokości w liniach rozgraniczających, szerokości pasów jezdni, łuków poziomych i pionowych oraz nośności warstwy jezdnej zgodnej z warunkami technicznymi określonymi w stosowanych przepisach prawa.

Układ **komunikacji kolejowej** na terenie gminy Ryjewo stanowi linia kolejowa znaczenia państwowego nr 207 relacji Toruń Wschodni – Malbork, na odcinku Kwidzyn – Malbork. Obsługuje ją stacja kolejowa w siedzibie Gminy – Ryjewo. Linia została w ostatnich latach zmodernizowana.

Ponadto Gmina znajduje się na obszarze korytarza obejmującego przedsięwzięcie w zakresie nowych linii będących przedmiotem Strategicznego Studium Lokalizacyjnego Inwestycji Centralnego Portu Komunikacyjnego (SSL). Mowa jest o przedsięwzięciu polegającym na realizacji korytarza rozpoczynającego się w planowanym węźle kolejowym CPK, którego jeden z zakładanych przebiegów przebiega prawym brzegiem Wisły przez Kwidzyn na północ do Tczewa, obejmując Malbork, a następnie skręcając na północny zachód wzdłuż istniejącej linii kolejowej nr 9 (Warszawa – Tczew – Gdańsk) i kończąc się w Gdańsku. Korytarz wkracza na fragment zachodniej granicy gminy Ryjewo.

Ponadto rozważana jest koncepcja realizacji korytarzy przebiegających w dwóch wariantach tj. od strony wschodniej i obejmującej miejscowości Pułkowice, Klecewko i Straszewo. Ostateczny wariant przebiegu korytarzy nie został dotychczas zatwierdzony.

**W odniesieniu do infrastruktury wodociągowej**, zaopatrzenie w wodę pitną dla mieszkańców gminy będzie realizowane z istniejących lub planowanych ujęć wody. Zachowuje się istniejące ujęcia wody, dla których zakłada się sukcesywną, w miarę konieczności, modernizację i automatyzację w celu dostosowania do zmieniających się przepisów i standardów oraz zapotrzebowania. W zależności od tempa rozwoju przestrzennego przewiduje się realizację kolejnych odcinków sieci wodociągowej i włączenia w obecny układ infrastruktury technicznej wodociągowej. Dopuszcza się korzystanie z ujęć indywidualnych.

**W odniesieniu do infrastruktury kanalizacyjnej**, wskazuje się, że rozbudowa sieci sanitarnej jest zadaniem ważnym w kontekście ochrony wód i gruntów przed zanieczyszczeniami oraz poprawy warunków życia i funkcjonowania mieszkańców Gminy. Rozwój systemów w zakresie odprowadzania i oczyszczania ścieków powinien zapewnić możliwe szybkie zlikwidowanie dysproporcji w zakresie wyposażenia w kanalizację w stosunku do stopnia zaopatrzenia w wodę. Ustala się kontynuację realizacji zbiorczych systemów kanalizacji sanitarnej, zwłaszcza na terenach zwartej zabudowy miejscowości. Dopuszcza się modernizację istniejących oczyszczalni ścieków. Na terenach nieskanalizowanych lub terenach zabudowy rozproszonej dopuszcza się stosowanie indywidualnych rozwiązań z zakresu odprowadzania ścieków, z preferencją dla stosowania przydomowych oczyszczalni ścieków.

**W odniesieniu do infrastruktury elektroenergetycznej** wskazuje się, że podmiotem odpowiedzialnym za zaopatrywanie mieszkańców Gminy w energię elektryczną, regularność dostaw, jakość dostarczanej energii, obsługę odbiorców, kontrolowanie eksploatacji sieci, przeprowadzanie modernizacji oraz usuwanie usterek jest podmiot zewnętrzny. Zakłada się, że wraz z rozwojem nowoprojektowanych terenów rozwojowych, dla pokrycia zapotrzebowania na energię elektryczną niezbędna będzie modernizacja i rozbudowa istniejącej sieci elektroenergetycznej (m.in. automatyzacja linii średniego, wymiany przewodów gołych na izolowane na niskim i średnim napięciu, wymiany wyeksploatowanych słupowych stacji transformatorowych).

Na terenie Gminy dopuszcza się realizację nowych stacji transformatorowych i nowych linii elektroenergetycznych. Ponadto zaleca się i dopuszcza takie działania jak:

- sukcesywna rozbudowa sieci elektroenergetycznej oraz stacji transformatorowych,
- przebudowa linii napowietrznych na kablowe,
- stosowanie urządzeń o wysokiej klasie energooszczędności,
- wymiana oświetlenia wewnętrznego oświetlenie wykorzystujące nowoczesne technologie, np. typu LED,
- wzrost wykorzystania indywidualnych systemów odnawialnych źródeł energii.

**W odniesieniu do infrastruktury gazowej** dopuszcza się dalszą gazyfikację Gminy. Przy projektowaniu sieci wskazuje się na:

- prowadzenie sieci w liniach rozgraniczających drogi publiczne i niepubliczne;
- podział terenu na działki, który powinien umożliwiać wykonanie indywidualnego przyłącza gazowego do budynku;
- wyznaczenie stref kontrolowanych dla projektowanych sieci gazowych;
- w strefach kontrolowanych nie należy:
  - wznosić budynków,
  - urządzać stałych składów i magazynów,
  - sadzić drzew i krzewów,

- podejmować działalności mogącej zagrozić trwałości gazociągu podczas jego eksploatacji.

Gazyfikacja będzie możliwa przy spełnieniu kryteriów technicznych oraz ekonomicznej opłacalności inwestycji, po zawarciu umowy z przedsiębiorstwem gazowniczym. Warunki techniczne dotyczące sieci gazowych określa Rozporządzenie Ministra Gospodarki z dnia 26 kwietnia 2013 r. w sprawie warunków technicznych, jakim powinny odpowiadać sieci gazowe i ich usytuowanie. W przypadku zmiany powyższego rozporządzenia warunki techniczne, jakim powinny odpowiadać sieci gazowe, muszą być zgodne z obowiązującymi przepisami. Ponadto dopuszcza się korzystanie z indywidualnych źródeł zaopatrzenia w gaz.

**W odniesieniu do infrastruktury naftowej**, równoległe do istniejącego dalekosiężnego rurociągu naftowy DN 800 Port-Północny – Płock, zarządzany przez PERN „Przyjaźń” SA w Płocku, planuje się realizację drugiej nitki rurociągu naftowego.

**W odniesieniu do infrastruktury ciepłowniczej**, gospodarkę ciepłą należy realizować z indywidualnych źródeł zaopatrzenia w energię ciepłą. Preferowane jest zaopatrzenia w ciepło w oparciu o niskoemisyjne systemy ogrzewania lub stosowanie paliw stałych wysokiej jakości. W związku z ogólnopolskimi trendami wdrażania rozwoju niskoemisyjnego, motywowanymi koniecznością ochrony powietrza atmosferycznego i przeciwdziałaniu zmianom klimatycznym, w zakresie rozwoju ciepłownictwa indywidualnego zakłada się:

- sukcesywną przebudowę urządzeń grzewczych w celu zastosowania paliw o niskim stopniu emisji zanieczyszczeń do środowiska oraz instalowaniu sprawnych urządzeń zmniejszających emisję szkodliwych substancji do atmosfery,
- rozwiązanie potrzeb ciepłownictwa mieszkaniowego w zależności od ekonomicznych uwarunkowań – ze źródeł lokalnych lub indywidualnych, z zastosowaniem systemów grzewczych opartych o paliwa ekologiczne niskoemisyjne lub bezemisyjne,
- korzystanie z dodatkowych źródeł ciepła, opartych na indywidualnych systemach OZE).

Na terenie gminy Ryjewo siecią ciepłowniczą objętych jest tylko kilka budynków wielorodzinnych, zlokalizowanych przy ulicy Grunwaldzkiej 88 w Ryjewie. W przyszłości możliwe jest również objęcie siecią ciepłowniczą Osiedla przy ul. Osiedle Leśne w Ryjewie.

**W odniesieniu do infrastruktury telekomunikacyjnej**, w szczególności proponuje się rozszerzenie zasięgu systemu sieciowego ogólnej dostępności do szerokopasmowego Internetu. Dopuszcza się także lokalizację masztów radiokomunikacyjnych i stacji bazowych telefonii komórkowej.

**W odniesieniu do infrastruktury gospodarki odpadami**, na terenie gminy Ryjewo:

- nie przewiduje się uruchomienia składowiska odpadów komunalnych,
- ustala się systematyczną poprawę skuteczności zbiórki odpadów i eliminowanie, z wykorzystaniem środków administracyjnych i edukacyjnych, nielegalnego wywozu i pozbywania się odpadów poza przygotowanymi do tego celu miejscami,
- ustala się sukcesywną rozbudowę systemu selektywnej zbiórki surowców wtórnych, z uwzględnieniem celów wyznaczonych w tym zakresie przez politykę państwa i regionalną oraz realiów rachunku ekonomicznego,
- ustala się wywóz odpadów komunalnych do zakładu unieszkodliwiania odpadów komunalnych, przewidzianego do obsługi regionu gospodarki odpadami, w jakim znajduje się Gmina.

**W odniesieniu do infrastruktury społecznej** zakłada się jej dalszy, sukcesywny rozwój. W pierwszej kolejności planuje się realizację przedsięwzięć związanych z: realizacją nowych budynków lub mieszkań komunalnych/socjalnych/chronionych, modernizacją i remontami istniejących budynków i lokali komunalnych, budową placówek opieki dla najmłodszych, rozbudową, modernizacją

i doposażeniem placówek oświatowych, kulturalnych i bibliotek, rozbudową i modernizacją zaplecza sportowego placówek oświatowych, czy tworzeniem, modernizacją i doposażeniem świetlic wiejskich.

## **5.7. ZASADY LOKALIZACJI URZĄDZEŃ WYTWARZAJĄCYCH ENERGIĘ O MOCY ZAINSTALOWANEJ PRZEKRACZAJĄCEJ 500 KW**

Rozwój nowoczesnych technologii wytwarzania energii, w szczególności źródeł odnawialnych, stwarza szanse dla lokalnej społeczności i lokalnych inwestorów na uzyskanie pewnej niezależności energetycznej oraz proekologiczną modernizację i decentralizację sektora energetycznego, a tym samym stanowić może istotny czynnik rozwoju lokalnego Gminy.

Realizacja urządzeń wytwarzających energię o mocy zainstalowanej przekraczającej 500 kW może nastąpić wyłącznie na podstawie obowiązujących przepisów prawa w tym zakresie. Lokalizacja urządzeń, w zależności od ich rodzaju, specyfikacji, czy zastosowanej technologii wymagać będzie spełnienia m.in. warunków lokalizacyjnych (określonych w przepisach prawa), jak i uzależniona będzie od oceny wpływu inwestycji na środowisko i warunki życia ludzi.

## **5.8. ZASADY LOKALIZACJI PRZEDSIĘWZIĘĆ MOGĄCYCH ZNACZĄCO ODDZIAŁYWAĆ NA ŚRODOWISKO**

Dopuszcza się lokalizacje przedsięwzięć mogących znacząco oddziaływać na środowisko, z uwzględnieniem przepisów odrębnych, w tym zakazów i ograniczeń obowiązujących dla poszczególnych form ochrony. Ostateczna realizacja danego przedsięwzięcia uzależniona będzie od wpływu planowanej działalności na środowisko i warunki życia ludzi, który określić należy na podstawie stosownych dokumentów z zakresu ocen oddziaływania na środowisko.

## **5.9. ZASADY KSZTAŁTOWANIA ROLNICZEJ I LEŚNEJ PRZESTRZENI PRODUKCYJNEJ**

**W odniesieniu do rolniczej przestrzeni produkcyjnej** przyjmuję się zasadę racjonalnej gospodarki rolnej. Wprowadza się następujące ustalenia i rekomendacje:

- minimalizacja przeznaczenia na cele nierolnicze terenów o najwyższej przydatności rolniczej, tj. gruntów chronionych klas bonitacyjnych,
- przeciwdziałanie nadmiernej intensyfikacji produkcji rolnej oraz nadmiernemu stosowaniu środków ochrony roślin i nawozów, a także ochrona przed niewłaściwą agrotechniką
- utrzymanie we właściwym stanie technicznym systemów melioracyjnych,
- na łąkach i pastwiskach prowadzenie ich użytkowania poprzez koszenie, nawożenie i wypas
- przeciwdziałanie erozji gleb, poprzez właściwą gospodarkę rolną i wprowadzanie zieleni śródpolnej na terenach potencjalnie erodowanych.

W stosunku do gruntów rolnych klasy bonitacyjnej I-III obowiązują przepisy dotyczące ochrony zasobów glebowych przed zmianą sposobu użytkowania, stosownie do zapisów ustawy z dnia 3 lutego 1995 r. o ochronie gruntów rolnych i leśnych.

**W odniesieniu do leśnej przestrzeni produkcyjnej** zakłada się podtrzymanie ekologicznej funkcji lasów oraz racjonalną gospodarkę leśną. Wprowadza się następujące ustalenia i rekomendacje:

- zrównoważone kształtowanie leśnej przestrzeni produkcyjnej poprzez racjonalne wykorzystanie gospodarcze lasów do tego predysponowanych (bilansowanie zrębów z odnowieniami),
- minimalizacji przeznaczenia gruntów leśnych na cele nieleśne,

- dolesienia nieużytków lub terenów nieprzydatnych rolniczo,
- ochrona lasów ważnych dla funkcjonowania systemu przyrodniczego gminy, tzn. wchodzących w skład ponadlokalnych korytarzy ekologicznych (ograniczenie ewentualnej wycinki tylko do inwestycji celu publicznego lub w przypadku uzasadnionego interesu publicznego i społecznego).

Lasy są prawnie chronione przed likwidacją. Zmiana przeznaczenia lasów na cele nieleśne wymaga zgody na odlesienie, w myśl ustawy z dnia 3 lutego 1995 r. o ochronie gruntów rolnych i leśnych. Ewentualne odstępstwa od zaniechania wycinki drzewostanu leśnego powinny być poparte wyższym interesem publicznym lub koniecznością rozwoju gospodarczego Gminy, przy czym nie mogą one powodować znaczącego pogorszenia stanu funkcjonowania środowiska przyrodniczego, w myśl zasady rozwoju zrównoważonego.

Ponadto część lasów w obrębie obszaru Gminy posiada status lasów ochronnych, w rozumieniu ustawy z dnia 28 września o lasach. Dla lasów ochronnych obowiązują przepisy prawa dotyczące ich ochrony oraz możliwych zasad ich zagospodarowania, w myśl ustawy z dnia 3 lutego 1995 r. o ochronie gruntów rolnych i leśnych.

## **5.10. ZASADY KSZTAŁTOWANIA ZAGOSPODAROWANIA PRZESTRZENNEGO NA OBSZARACH ZDEGRADOWANYCH I OBSZARACH REWITALIZACJI ORAZ OBSZARACH WYMAGAJĄCYCH PRZEKSZTAŁCEŃ, REHABILITACJI, REKULTYWACJI LUB REMEDIACJI**

**W odniesieniu do obszarów zdegradowanych i obszarach rewitalizacji** przyjmuje się następujące, generalne cele i zasady:

- jako zadania priorytetowe dla kształtowania zagospodarowania przestrzennego wskazuje się:
  - poprawa jakości przestrzeni publicznej,
  - modernizacja i rozbudowa infrastruktury społecznej,
  - budowa, remont lub modernizacja ciągów komunikacyjnych (dróg, chodników, ciągów pieszo-jezdnych),
  - poprawa warunków zamieszkania,
  - poprawa estetyki zainwestowania,
  - modernizacje, w tym termomodernizacje budynków,
  - rozbudowa infrastruktury technicznej,
  - rozbudowa infrastruktury sportowo-rekreacyjnej,
- jako zadania pośrednie, wpływające na jakość życia wskazuje się:
  - aktywizację gospodarczą, w tym aktywizacja zawodowa mieszkańców i zmniejszenie poziomu ubóstwa,
  - rozwój potencjału społecznego, w tym wspieranie osób zagrożonych lub wykluczonych społecznie,
  - rozwój aktywności społecznej i kulturalnej mieszkańców.

Według ustawy z dnia 9 października 2015 r. o rewitalizacji Rada Gminy wyznacza, w drodze uchwały, z własnej inicjatywy albo na wniosek wójta, burmistrza lub prezydenta miasta, obszar zdegradowany i obszar rewitalizacji.

Na obszarze Gminy wciąż aktualne jest zagadnienie **przekształceń i rehabilitacji** zabudowy (występującej w rozproszeniu w różnych miejscach Gminy). W znacznym stopniu skuteczność rehabilitacji zabudowy jest uzależniona od znalezienia inwestorów, którzy mogliby zagospodarować tereny na cele działalności gospodarczej rolniczej lub nierolniczej. Przekształceń i rehabilitacji wymagają zarówno zabudowania gospodarcze, jak i obiekty zabudowy mieszkaniowej o dysharmonijnych formach architektury takich jak: gabaryty, bryły, kształty dachów, czy kolorystyka.

Proces **rekultywacji** związany będzie przede wszystkim z działalnością wydobywczą złóż. W trakcie eksploatacji powstają liczne wyrobiska, hałdy itp., a tym samym, po zakończeniu wydobywania, konieczna staje się rekultywacja terenów poeksploatacyjnych w celu złagodzenia przeobrażeń spowodowanych eksploatacją. Rekultywacja terenów poeksploatacyjnych powinna być realizowana w oparciu o kierunek i opracowany projekt rekultywacji.

Na obszarze Gminy nie występują obszary wymagające **remediacji**.

## 6 OBSZARY STRATEGICZNEJ INTERWENCJI

Obszary strategicznej interwencji (OSI) są określone w strategiach rozwoju jako obszary o zidentyfikowanych lub potencjalnych uwarunkowaniach społecznych, gospodarczych, przestrzennych lub powiązaniach funkcjonalnych decydujących o występowaniu barier rozwoju lub możliwych do wykorzystania potencjałów rozwojowych.

### 6.1. OBSZARY STRATEGICZNEJ INTERWENCJI OKREŚLONE W STRATEGII ROZWOJU WOJEWÓDZTWA

W obowiązującej „Strategii Rozwoju Województwa Pomorskiego 2030” zidentyfikowano następujące obszary składające się na strukturę funkcjonalno-przestrzenną województwa:

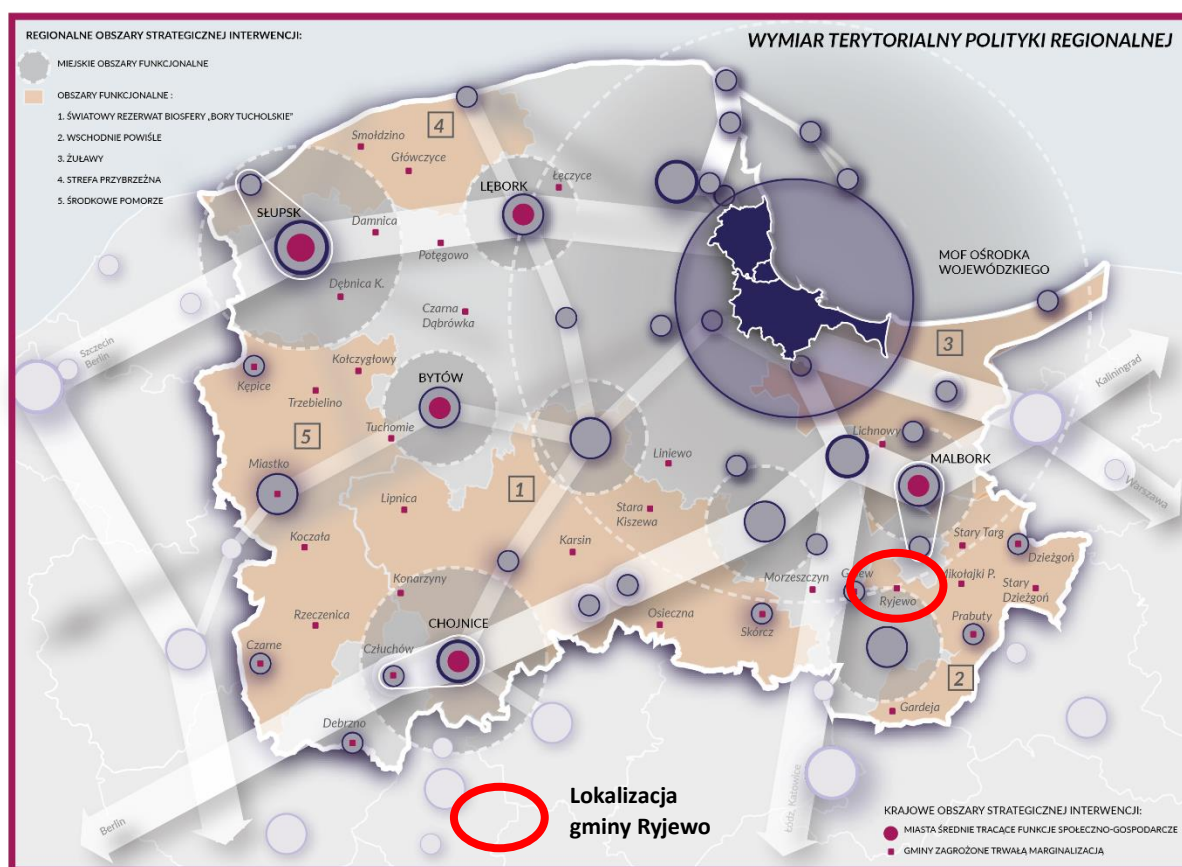
- Miejskie Obszary Funkcjonalne: MOF Ośrodka Wojewódzkiego; MOF Słupsk-Ustka; MOF Bytowa; MOF Malbork-Sztum; MOF Kwidzyna; MOF Kościerzyny; MOF Lęborka; MOF Starogardu Gdańskiego; MOF Chojnice-Człuchów;
- Obszary Funkcjonalne: Światowy Rezerwat Biosfery „Bory Tucholskie”; Wschodnie Powiśle; Żuławy; Strefa Przybrzeżna; Środkowe Pomorze.

Ponadto, dokonano hierarchizacji policentrycznej sieci ośrodków osadniczych, w tym ich obszarów funkcjonalnych (miejskich wraz z obszarami wiejskimi w strefach bezpośredniego oddziaływania miast), wskazano ponadregionalne pasma rozwojowe związane w szczególności z przebiegiem Sieci Transeuropejskich oraz zidentyfikowano tzw. strefy wielofunkcyjne województwa.

**Gmina Ryjewo zakwalifikowana została do tzw. Strefy Wielofunkcyjnej Obszaru Funkcjonalnego „Wschodnie Powiśle” o najniższym poziomie dostępu do dóbr i usług.** Wskazuje się tutaj następujące kluczowe interwencje:

- *adaptacja do zmian klimatu oraz wzrost odporności na negatywne skutki zmian klimatu, w szczególności: zabezpieczenie przed powodzią i suszą, w tym ochrona terenów naturalnej retencji wodnej, zagospodarowanie wód opadowych i roztopowych oraz rozwój błękitno-zielonej infrastruktury;*
- *ochrona i poprawa stanu zasobów przyrodniczo-krajobrazowych oraz różnorodności biologicznej, a także rozwój terenów zieleni;*
- *zapobieganie powstawaniu odpadów, ponowne użycie oraz maksymalizacja skali recyklingu odpadów;*
- *zapewnienie wody pitnej dobrej jakości oraz rozwój i unowocześnianie gospodarki ściekowej i osadowej w sektorze komunalnym;*
- *doskonalenie narzędzi monitorowania stanu środowiska, zagrożeń naturalnych i szybkiego alarmowania;*
- *redukcja presji działalności gospodarczej i sieci osadniczej na środowisko;*
- *rozwój OZE, m.in. poprzez wzmacnianie energetyki obywatelskiej, w tym w połączeniu z likwidacją źródeł tzw. niskiej emisji, a także tworzenie wysp energetycznych, klastrów energii oraz spółdzielni energetycznych;*
- *poprawa jakości powietrza, w tym eliminacja smogu poprzez rozwój gospodarki niskoemisyjnej w sektorze publicznym, mieszkalnictwie, energetyce (kogeneracja wraz z miejskimi systemami ciepłowniczymi oraz usługi zapewniania komfortu termicznego w budynkach) oraz przedsiębiorstwach;*
- *poprawa dostępności i jakości oferty edukacji przedszkolnej;*
- *rozwój edukacji regionalnej i etnicznej;*

- zachowanie i upowszechnienie dziedzictwa kulturowego materialnego i niematerialnego;
- rozwój infrastruktury (instytucji) kultury, e-kultury oraz oferty uwzględniającej zagadnienia różnorodności kulturowej i dialogu obywatelskiego;
- realizacja kompleksowych przedsięwzięć rewitalizacyjnych;
- rozwój sieci dróg;
- rozwój infrastruktury transportu zbiorowego (liniowej i węzłowej);
- wzmacnianie zdolności adaptacyjnych przedsiębiorstw do zmiennych warunków rynkowych i technologicznych;
- kompleksowa oferta wsparcia dla inwestorów (nowych i obecnych w regionie)
- rozwój kształcenia ustawicznego dostosowanego do potrzeb regionalnej gospodarki (w szczególności ISP oraz branż kluczowych dla gospodarki regionu);
- poprawa jakości, kompleksowości i dostępności oferty czasu wolnego, w tym turystycznej, sportowej i kulturalnej dla mieszkańców i turystów.



**Ryc. 2 Gmina Ryjewo w odniesieniu do regionalnych obszarów strategicznej interwencji w województwie pomorskim**  
 Materiał źródłowy: Strategia Rozwoju Województwa Pomorskiego 2030, 2021.

Gmina Ryjewo położona jest poza zasięgiem miejskich obszarów funkcjonalnych, a jednocześnie włączona została do gmin zagrożonych trwałą marginalizacją.

## 6.2. OBSZARY STRATEGICZNEJ INTERWENCJI KLUCZOWE DLA GMINY

Nie ustala się obszarów strategicznej interwencji kluczowych dla Gminy. **Obszarem działań rozwojowych i podejmowania wysiłków w celu rozwoju społeczno-gospodarczego jest cały obszar gminy Ryjewo, w granicach administracyjnych.**

## 7 SYSTEM REALIZACJI STRATEGII

### 7.1. WDRAŻANIE STRATEGII

Zdefiniowane kierunki działań i działania realizowane będą **poprzez świadome kształtowanie polityki władz Gminy**, w tym:

- podejmowanie działań inwestycyjnych,
- podejmowanie działań aktywizujących poszczególne podmioty publiczne, w tym jednostki organizacyjne i instytucje oraz podmioty prywatne, w tym mieszkańców, przedsiębiorców, organizacje i stowarzyszenia,
- podejmowanie działań promocyjnych,
- podejmowanie dalszych działań planistycznych i strategicznych,
- podejmowanie działań w zakresie ochrony i promocji materialnego i niematerialnego dziedzictwa kulturowego.

Poszczególne działania podejmowane będą **realizowane w różnych zakresach czasowych**, od trwających kilka miesięcy do zadań wieloletnich. Niektóre z nich stanowią będą działania jednostkowe (jednorazowe), inne działania ciągłe lub cykliczne.

Wdrażanie Strategii będzie odbywać się przy **wykorzystaniu zróżnicowanych instrumentów** obejmujących:

- instrumenty wdrożeniowe, m.in. projekty, procedury, programy, a także strategie sektorowe,
- instrumenty organizacyjno-zarządcze, m.in. regulaminy, zarządzenia, a także statuty,
- instrumenty finansowe, m.in. wieloletnie prognozy finansowe, budżet Gminy, budżety jednostek podległych lub pomocniczych, budżety zadaniowe, budżety obywatelskie, fundusze kierowane, a także, co kluczowe z punktu widzenia możliwości finansowania, fundusze zewnętrzne (w tym europejskie),
- instrumenty prawne, m.in. uchwały, w tym akty prawa miejscowego, decyzje administracyjne,
- instrumenty planistyczne – akty planowania przestrzennego, zapewniające udział mieszkańców w procesie ich opracowania,
- instrumenty społeczne, m.in. działania edukacyjne, kampanie społeczne i informacyjne, działania promocyjne, konsultacje wewnętrzne, konsultacje społeczne, strony internetowe (w tym profile w mediach społecznościowych), a także system informacji przestrzennej,
- instrumenty kadrowe, m.in. oparte o kadrę kierowniczą i liderów projektów, a także możliwość kreacji koordynatorów programów i projektów, doskonalenia kadr, wymiany doświadczeń i dobrych praktyk,
- instrumenty kontrolne – m.in. raportowanie, monitoring, a także kontrola jakości/skuteczności.

Strategia Rozwoju wskazuje zarówno działania należące do wyłącznej kompetencji Gminy, realizowane przez Urząd i jednostki podległe lub pomocnicze, jak i działania skierowane do społeczności lokalnej i wszystkich podmiotów działających na terenie Gminy lub pozostających z nią w relacji. Strategia Rozwoju pełni rolę planu generalnego postępowania władz samorządowych we współpracy z innymi samorządami, administracją państwową oraz partnerami społecznymi i prywatnymi. Wskazuje się **trzy zasadnicze grupy zaangażowane w proces wdrażania** Strategii:

- sektor publiczny – władze samorządowe gminy, Urząd Gminy i jednostki gminne, jednostki samorządu terytorialnego różnych szczebli, gminy sąsiednie i należące do obszaru funkcjonalnego,
- sektor biznesowy – przedsiębiorcy, kluczowi pracodawcy, organizacje otoczenia biznesu, zrzeszenia gospodarcze itp.,
- sektor społeczny – mieszkańcy, organizacje pozarządowe, grupy nieformalne, liderzy społeczni i osoby publiczne, reprezentanci młodzieży itp.

**Odpowiedzialność za realizację Strategii** spoczywać będzie na:

- Wójtce Gminy Ryjewo, jako organowi wykonawczemu Gminy – stymulowanie, koordynacja i nadzór działań, mobilizacja i integrowanie zasobów, w tym kadrowych,
- Radzie Gminy Ryjewo, jako organowi uchwałodawczemu – przyjęcie Strategii oraz ewentualnych aktualizacji, podejmowanie uchwał przyczyniających się do wdrażania ustaleń Strategii (np. akty planowania przestrzennego),
- Urzędzie Gminy w Ryjewie, jako organowi wdrażającemu – implementacja zdefiniowanych w dokumencie celów i działaniach rozwojowych, promocja przyjętej wizji rozwoju, realizacja i koordynacja poszczególnych działań, tym harmonizowanie i poszerzanie partnerstwa, współpraca i koordynacja przepływu informacji przy wdrażaniu poszczególnych działań z innymi podmiotami i interesariuszami, poszukiwanie źródeł finansowania, gromadzenie danych i raportowanie realizowanych zadań.

Biorąc pod uwagę, że efektywność wdrażania założeń rozwojowych związana jest ze skalą aktywności i zintegrowania poszczególnych środowisk i interesariuszy, w celu zapewnienia skuteczność podejmowany działań zakłada się następujące **zasady współpracy**:

- partycypacja i partnerstwo – współpraca i równorzędne traktowanie, z zachowaniem suwerenności poszczególnych podmiotów, z założeniem dążenia do wzajemnego zrozumienia,
- otwartość na kreatywność i innowacyjność – otwarcie na nowe pomysły i idee,
- transparentność – przejrzystość działań, podejmowanie dialogu, informowanie i konsultowanie decyzji oraz rozwiązań rozwojowych,
- determinacja – konsekwencja i odpowiedzialność we wdrażaniu przyjętych celów rozwojowych,
- elastyczność – możliwość szybkiego reagowania na zachodzące zmiany, poprzez modyfikację ustaleń Strategii i dostosowanie do nowych okoliczności (w przypadku ich wystąpienia).

Dla poszczególnych celów i kierunków działań wskazuje się **ramy realizacyjno-organizacyjne**:

**Tab. 7 Ramy realizacyjno-organizacyjne dla 1 celu strategicznego i jego kierunków działań**

CEL OPERACYJNY		KIERUNEK DZIAŁAŃ	PODMIOT ODPOWIEDZIALNY ZA REALIZACJĘ	PODMIOTY UCZESTNICZĄCE	PODMIOT MONITORUJĄCY	
1.1.	Poprawa stanu i dostępności infrastruktury technicznej	1.1.1.	Rozwój infrastruktury kanalizacyjnej	Gmina Gestor sieci	Podmioty publiczne Podmioty prywatne Mieszkańcy	Gmina Gestor sieci
		1.1.2.	Rozwój infrastruktury wodociągowej	Gmina Gestor sieci	Podmioty publiczne Podmioty prywatne Mieszkańcy	Gmina Gestor sieci
		1.1.3.	Rozwój infrastruktury odprowadzania i magazynowania wody opadowej	Gestor sieci PGW Wody Polskie	Podmioty publiczne Podmioty prywatne Mieszkańcy	Gmina Gestor sieci PGW Wody Polskie
		1.1.4.	Rozwój infrastruktury zaopatrzenia w gaz	Gestor sieci	Podmioty publiczne Podmioty prywatne Mieszkańcy	Gmina Gestor sieci
		1.1.5.	Rozwój infrastruktury elektroenergetycznej	Gestor sieci	Podmioty publiczne Podmioty prywatne Mieszkańcy	Gmina Gestor sieci
		1.1.6.	Wzrost wykorzystania odnawialnych źródeł energii	Gmina Podmioty prywatne Mieszkańcy	Podmioty publiczne Podmioty prywatne Mieszkańcy	Gmina Województwo
1.2.	Wzrost poziomu bezpieczeństwa publicznego i poprawa jakości życia	1.2.1.	Poprawa jakości przestrzeni publicznej i ogólnodostępnej	Gmina Mieszkańcy	Podmioty publiczne Podmioty prywatne Mieszkańcy	Gmina
		1.2.2.	Poprawa bezpieczeństwa publicznego	Gmina Służby porządkowe	Podmioty publiczne Podmioty prywatne Organizacje pozarządowe	Gmina Służby porządkowe
		1.2.3.	Poprawa warunków zamieszkania w budownictwie komunalnym	Gmina	Podmioty publiczne Podmioty prywatne Mieszkańcy	Gmina
		1.2.4.	Wspieranie estetyki zainwestowania w budownictwie prywatnym	Gmina Mieszkańcy	Mieszkańcy	Gmina

CEL OPERACYJNY		KIERUNEK DZIAŁAŃ	PODMIOT ODPOWIEDZIALNY ZA REALIZACJĘ	PODMIOTY UCZESTNICZĄCE	PODMIOT MONITORUJĄCY	
1.3.	Poprawa atrakcyjności turystycznej i rekreacyjno-wypoczynkowej	1.3.1.	Zwiększenie atrakcyjności rekreacyjnej w oparciu o walory kulturowe i przyrodnicze	Gmina Instytucje kultury	Podmioty publiczne Podmioty prywatne Organizacje pozarządowe	Gmina Instytucje kultury
		1.3.2.	Wzrost zasobności bazy turystycznej i okołoturystycznej	Gmina Podmioty prywatne	Podmioty publiczne Podmioty prywatne	Gmina
		1.3.3.	Stworzenie punktu informacji turystycznej w strukturach urzędu gminy	Gmina	Podmioty prywatne	Gmina
		1.3.4.	Organizacja i promocja imprez i wydarzeń sportowych, turystycznych i kulturalnych	Gmina Instytucje kultury Organizacje pozarządowe	Podmioty publiczne Podmioty prywatne Mieszkańcy Instytucje oświaty	Gmina Instytucje kultury
1.4.	Rozwój przedsiębiorczości i otoczenia biznesu	1.4.1.	Aktywizacja zawodowa mieszkańców	PUP	Gmina Podmioty publiczne Podmioty prywatne Mieszkańcy PARP	PUP Gmina
		1.4.2.	Rozwój sektora mikro-, małych i średnich przedsiębiorstw	Podmioty prywatne	Gmina Podmioty publiczne Mieszkańcy PARP	Gmina
		1.4.3.	Wzrost atrakcyjności inwestycyjnej	Gmina	Podmioty publiczne Podmioty prywatne Inwestorzy	Gmina
1.5.	Rozwój gospodarstw rolnych i sektora rolno-spożywczego	1.5.1.	Rozwój i unowocześnienie gospodarstw rolnych	Właściciele gospodarstw rolnych	ODR ARiMR Rolnicy	ODR ARiMR
		1.5.2.	Wzrost znaczenia lokalnych produktów rolniczych	Właściciele gospodarstw rolnych	ODR ARiMR Rolnicy	ODR ARiMR
		1.5.3.	Wspieranie i promocja działalności sektora spożywczego, przetwórczego i rolnego	Właściciele gospodarstw rolnych	ODR ARiMR Rolnicy	ODR ARiMR

Tab. 8 Ramy realizacyjno-organizacyjne dla 2 celu strategicznego i jego kierunków działań

CEL OPERACYJNY		KIERUNEK DZIAŁAŃ	PODMIOT ODPOWIEDZIALNY ZA REALIZACJĘ	PODMIOTY UCZESTNICZĄCE	PODMIOT MONITORUJĄCY	
2.1.	Kształtowanie i promowanie wartości kulturowych	2.1.1.	Wspieranie działalności instytucji kultury	Gmina	Instytucje kultury	Gmina
		2.1.2.	Wspieranie działalności organizacji i stowarzyszeń związanych z kulturą i twórczością regionalną (kół gospodyń wiejskich, twórców lub innych)	Gmina	Mieszkańcy Instytucje kultury Organizacje pozarządowe	Gmina
		2.1.3.	Wspieranie rozwoju edukacji kulturalnej i artystycznej dzieci, młodzieży lub dorosłych	Gmina Instytucje kultury Organizacje pozarządowe	Mieszkańcy	Gmina Instytucje kultury Organizacje pozarządowe
		2.1.4.	Organizacja i promocja cyklicznych lub okazjonalnych wydarzeń i imprez kulturalnych	Gmina Instytucje kultury Organizacje pozarządowe	Mieszkańcy	Gmina Instytucje kultury Organizacje pozarządowe
		2.1.5.	Wzmocnienie uczestnictwa w kulturze, w tym poprzez technologię cyfrową (e-kultura, digitalizacja i udostępnianie zbiorów i zasobów archiwalnych)	Gmina Instytucje kultury	Mieszkańcy	Gmina Instytucje kultury
		2.1.6.	Udział i wspieranie udziału w regionalnych, ogólnopolskich i międzynarodowych wydarzeniach kulturalnych i promocyjnych	Gmina Instytucje kultury	Mieszkańcy Organizacje pozarządowe	Gmina Instytucje kultury

		2.1.7.	Współpraca z innymi regionami w Polsce i na świecie, w celu wspierania interakcji pomiędzy tradycjami i kulturami	Gmina	Pozostałe Gminy Powiaty Województwa Kraje zagraniczne	Gmina
		2.1.8.	Przygotowywanie i wydawanie publikacji poświęconych dziedzictwu kulturowemu	Gmina Instytucje kultury	Mieszkańcy	Gmina
2.2.	Poprawa jakości kształcenia i edukacji	2.2.1.	Reaktywacja żłobka w Ryjewie	Gmina	Podmioty publiczne Podmioty prywatne Instytucje oświatowe	Gmina
		2.2.2.	Rozbudowa, modernizacja i doposażenie placówek oświatowych, kulturalnych i bibliotek	Gmina Instytucje oświaty Instytucje kultury	Podmioty publiczne Podmioty prywatne	Gmina Instytucje oświaty Instytucje kultury
		2.2.3.	Rozbudowa i modernizacja zaplecza sportowego placówek oświatowych	Gmina Powiat	Podmioty publiczne Podmioty prywatne Instytucje oświaty	Gmina
		2.2.4.	Tworzenie nowych, modernizacja oraz doposażenie świetlic wiejskich.	Gmina	Mieszkańcy Organizacje pozarządowe	Gmina
		2.2.5.	Rozwój potencjału dydaktycznego	Gmina Instytucje oświaty	Mieszkańcy Organizacje pozarządowe	Gmina Instytucje oświaty
		2.2.6.	Wzmocnienie kompetencji podstawowych z zakresu informatyzacji, przedsiębiorczości, nauki języków obcych oraz postaw społeczno-obywatelskich	Gmina	Instytucje oświaty Organizacje pozarządowe	Gmina
		2.2.7.	Wsparcie rozwoju osób szczególnie uzdolnionych poprzez organizację konkursów lub zajęć dodatkowych	Gmina Instytucje oświaty	Organizacje pozarządowe Instytucje kultury	Gmina Instytucje oświaty
		2.2.8.	Wsparcie edukacji specjalistycznej, w tym dla osób o specjalnych potrzebach terapeutycznych lub z niepełnosprawnością	Instytucje oświaty	Gmina Powiat Podmioty publiczne Podmioty prywatne GOPS	Instytucje oświaty Gmina Powiat
		2.2.9.	Podniesienie poziomu zaangażowania rodziców w proces edukacyjno-wychowawczy	Instytucje oświaty	Mieszkańcy Organizacje pozarządowe	Gmina Instytucje oświaty
		2.2.10.	Inicjowanie i wspieranie działalności w zakresie organizacji i udoskonalania zajęć, wydarzeń pozaszkolnych dla dzieci i młodzieży, w tym zajęć dydaktycznych i sportowych	Gmina Powiat Instytucje oświaty	Mieszkańcy Organizacje pozarządowe Instytucje kultury	Instytucje oświaty Gmina Powiat
2.3.	Ograniczenie problemów społecznych	2.3.1.	Przekształcenie Gminnego Ośrodka Pomocy Społecznej (GOPS) w Centrum Usług Społecznych (CUS)	Gmina	GOPS	Gmina
		2.3.2.	Wsparcie działań instytucji opieki społecznej	Gmina	Instytucje opieki społecznej	Gmina
		2.3.3.	Spójne oraz kompleksowe wspieranie rodzin	Instytucje opieki społecznej	Organizacje pozarządowe Mieszkańcy	Gmina Instytucje opieki społecznej
		2.3.4.	Wspieranie prawidłowego rozwoju dzieci i młodzieży poprzez m.in. rozwój infrastruktury sportowej, miejsc aktywnego wypoczynku, tworzenie miejsc i zakup sprzętu rehabilitacyjnego dla osób niepełnosprawnych	Instytucje opieki społecznej Instytucje oświaty	Organizacje pozarządowe Mieszkańcy	Gmina Instytucje opieki społecznej
		2.3.5.	Identyfikacja działań w zakresie przeciwdziałania uzależnieniom i przemocy, w tym promocja profilaktyki i edukacji wśród dzieci i młodzieży	Instytucje opieki społecznej	Mieszkańcy Organizacje pozarządowe Instytucje oświaty Służby porządkowe	Gmina Instytucje opieki społecznej

		2.3.6.	Aktywizacja osób starszych i rozwój systemu opieki senioralnej	Institucje opieki społecznej	Mieszkańcy Organizacje pozarządowe Instytucje kultury	Gmina Instytucje opieki społecznej
		2.3.7.	Pomoc osobom z niepełnosprawnością, w tym likwidacja barier architektonicznych, promowanie zatrudnienia i pomoc doraźna	Institucje opieki społecznej	Mieszkańcy Organizacje pozarządowe	Gmina Instytucje opieki społecznej
		2.3.8.	Wspieranie inicjatyw na rzecz pomocy społecznej, w tym promocja i wspieranie idei wolontariatu	Gmina	Mieszkańcy Organizacje pozarządowe Instytucje opieki społecznej	Gmina
		2.3.9.	Wspieranie organizacji społecznych i stowarzyszeń prowadzących działania na rzecz utrzymania i wzrostu poczucia bezpieczeństwa	Gmina	Organizacje pozarządowe Służby porządkowe	Gmina
2.4.	Rozwój kapitału społecznego i wzrostu integracji społecznej	2.4.1.	Wspieranie inicjatyw obywatelskich oraz działalności instytucji, organizacji i stowarzyszeń w zakresie prowadzenia aktywności społecznych i obywatelskich	Gmina	Organizacje pozarządowe Instytucje oświaty Instytucje kultury Mieszkańcy	Gmina
		2.4.2.	Zwiększenie poziomu partycypacji mieszkańców w zarządzaniu Gminą	Gmina	Mieszkańcy	Gmina
		2.4.3.	Rozwój kompetencji osób dorosłych	Gmina	Organizacje pozarządowe Mieszkańcy	Gmina
2.5.	Rozwój opieki zdrowotnej i ochrony zdrowia	2.5.1.	Rozwój infrastruktury ochrony zdrowia	Gmina	Podmioty publiczne Podmioty prywatne Instytucje ochrony zdrowia	Gmina
		2.5.2.	Zwiększenie dostępności do specjalistycznej opieki zdrowotnej, w szczególności leczenia i profilaktyki chorób cywilizacyjnych, rehabilitacji oraz leczenia uzależnień	Institucje ochrony zdrowia Gmina	Podmioty publiczne Podmioty prywatne	Institucje ochrony zdrowia Gmina
		2.5.3.	Poprawa jakości i dostępności i wspieranie rozwoju różnych form usług zdrowotnych, w tym pielęgnacyjno-opiekuńczych	Institucje ochrony zdrowia Gmina	Podmioty publiczne Podmioty prywatne	Institucje ochrony zdrowia Gmina
		2.5.4.	Wspieranie inicjatyw na rzecz profilaktyki zdrowia oraz promocji zdrowia i zdrowego trybu życia	Institucje ochrony zdrowia Gmina Instytucje oświaty	Organizacje pozarządowe Mieszkańcy	Institucje ochrony zdrowia Gmina Instytucje oświaty
		2.5.5.	Kształtowanie warunków sprzyjających aktywności fizycznej mieszkańców	Gmina Instytucje oświaty	Mieszkańcy Organizacje pozarządowe	Gmina Instytucje oświaty

Tab. 9 Ramy realizacyjno-organizacyjne dla 3 celu strategicznego i jego kierunków działań

CEL OPERACYJNY		KIERUNEK DZIAŁAŃ		PODMIOT ODPOWIEDZIALNY ZA REALIZACJĘ	PODMIOTY UCZESTNICZĄCE	PODMIOT MONITORUJĄCY
3.1.	Ozwiększenie dostępności transportowej i powiazań komunikacyjnych	3.1.1.	Poprawa jakości i dostępności układu komunikacyjnego	ZDP Gmina	Podmioty prywatne	ZDP Gmina
		3.1.2.	Rozwój infrastruktury około kolejowej poprzez realizację przejścia naziemnego dla pieszych (kładki) nad torami linii kolejowej nr 207	PKP PLK	Podmioty prywatne	Gmina Powiat
		3.1.3.	Modernizacja dróg transportu rolniczego	Gmina	Podmioty prywatne	Gmina
		3.1.4.	Poprawa bezpieczeństwa ruchu drogowego	Gmina	Służby porządkowe	Gmina

		3.1.5.	Budowa, rozbudowa lub przebudowa infrastruktury towarzyszącej ciągom komunikacyjnym (chodników, poboczy, parkingów, ścieżek rowerowych i innej infrastruktury towarzyszącej)	GDDKiA ZDW ZDP Gmina	Podmioty prywatne	GDDKiA ZDW ZDP Gmina
		3.1.6.	Rozwój infrastruktury rowerowej (w tym dróg rowerowych)	Gmina ZDW Powiat	GDDKiA ZDP Podmioty prywatne	Gmina ZDW
		3.1.7.	Zwiększenie dostępu do usług komunikacji zbiorowej, poprzez zwiększenie liczby przystanków autobusowych oraz modernizację przystanków istniejących	Gmina Powiat ZDW	Podmioty prywatne	Gmina Powiat ZDW
		3.1.8.	Budowa infrastruktury do ładowania pojazdów o napędach alternatywnych, w tym elektrycznych	Gmina	Podmioty prywatne	Gmina
3.2.	Rozwój nowoczesnych technologii i innowacji cyfrowych	3.2.1.	Zapewnienie powszechnego dostępu do Internetu	Gmina Gestor sieci	Podmioty prywatne	Gmina Gestor sieci
		3.2.2.	Zwiększenie dostępności mobilnych sieci komórkowych	Gestor sieci	Podmioty prywatne	Gestor sieci
		3.2.3.	Rozwój e-usług publicznych oraz dostępności i jakości e-urzędu	Gmina	Podmioty prywatne	Gmina
		3.2.4.	Wspieranie wykorzystania i rozwoju technologii cyfrowych w działalności gospodarczej	Przedsiębiorcy	Gmina Podmioty prywatne	Gmina
		3.2.5.	Popularyzacja metod i możliwości wykorzystania Internetu, zwłaszcza wśród osób zagrożonych wykluczeniem cyfrowym	Gmina	Podmioty prywatne Mieszkańcy	Gmina
3.3.	Aktywna promocja Gminy	3.3.1.	Stworzenie kompleksowej oferty turystycznej, w oparciu o posiadane zasoby materialne (infrastruktura) i niematerialne (walory przyrodnicze)	Gmina	-	Gmina
		3.3.2.	Stworzenie oferty inwestycyjnej dla przedsiębiorców	Gmina	-	Gmina
		3.3.3.	Doskonalenie wykorzystania mediów społecznościowych w działaniach informacyjnych, promocyjnych i w dialogu ze społeczeństwem	Gmina	-	Gmina
		3.3.4.	Upowszechnienie informacji o Gminie, jako atrakcyjnym miejscu wypoczynku i inwestycji	Gmina	Mieszkańcy Organizacje pozarządowe Instytucje kultury	Gmina
		3.3.5.	Zawiązanie współpracy partnerstwa (gminy partnerskie) w celu wymiany kulturalnej, gospodarczej i informacyjnej	Gmina	Pozostałe gminy	Gmina

Tab. 10 Ramy realizacyjno-organizacyjne dla 4 celu strategicznego i jego kierunków działań

CEL OPERACYJNY		KIERUNEK DZIAŁAŃ		PODMIOT ODPOWIEDZIALNY ZA REALIZACJĘ	PODMIOTY UCZESTNICZĄCE	PODMIOT MONITORUJĄCY
4.1	Świadoma i racjonalna polityka przestrzenna	4.1.1.	Dążenie do zwartości zabudowy	Gmina Inwestorzy	Mieszkańcy	Gmina
		4.1.2.	Opracowywanie lub zmiana miejscowych planów zagospodarowania przestrzennego	Gmina	Pracownie Urbanistyczne Mieszkańcy Inwestorzy	Gmina
		4.1.3.	Opracowanie planu ogólnego gminy	Gmina	Pracownie Urbanistyczne Mieszkańcy Inwestorzy	Gmina

4.1.	Zachowanie materialnych zasobów kultury i dziedzictwa	4.1.4.	Uświadamianie społeczności lokalnej w zakresie istoty i znaczenia racjonalnego planowania przestrzennego	Gmina	Organizacje pozarządowe	Gmina
		4.1.5.	Pozyskiwanie nowych terenów inwestycyjnych, poprzez wykup oraz zmianę przeznaczenia na potrzeby funkcjonowania strefy aktywizacji gospodarczej	Gmina Inwestorzy	Przedsiębiorcy	Gmina
		4.1.6.	Podjęcie działań na rzecz rewitalizacji	Gmina	Mieszkańcy Przedsiębiorcy Organizacje pozarządowe	Gmina
4.2.	Zachowanie materialnych zasobów kultury i dziedzictwa	4.2.1.	Wspieranie prac konserwatorskich, w tym restauratorskich, renowacyjnych i rewaloryzacyjnych obiektów i obszarów zabytkowych (wpisanych do rejestru zabytków oraz ujętych w ewidencji zabytków)	Wojewódzki Konserwator Zabytków	Gmina Instytucje kultury Podmioty publiczne Podmioty prywatne	Gmina Wojewódzki Konserwator Zabytków
		4.2.2.	Adaptacja obiektów zabytkowych do nowych funkcji, w tym kulturalnych, turystycznych i społecznych	Podmioty publiczne Podmioty prywatne	Gmina Instytucje kultury Inwestorzy Wojewódzki Konserwator Zabytków	Gmina Wojewódzki Konserwator Zabytków
		4.2.3.	Powiększanie zasobów dziedzictwa kulturowego	Wojewódzki Konserwator Zabytków Gmina	Instytucje kultury	Wojewódzki Konserwator Zabytków Gmina
		4.2.4.	Ochrona obiektów sakralnych	Instytucje kościelne	Wojewódzki Konserwator Zabytków Gmina	Gmina
		4.2.5.	Ochrona udokumentowanych stanowisk archeologicznych	Wojewódzki Konserwator Zabytków	Gmina	Gmina Wojewódzki Konserwator Zabytków
		4.3.1.	Ustanowienie użytków ekologicznych „Bagno Buława” oraz „Starorzecze w Jarzębinie”.	Gmina	Gmina	GDOŚ/RDOŚ Gmina
4.3.	Ochrona i zachowanie walorów i zasobów środowiska	4.3.2.	Ochrona obszarów cennych przyrodniczo	GDOŚ/RDOŚ Gmina/Jednostki podległe	Podmioty publiczne Podmioty prywatne Mieszkańcy	GDOŚ/RDOŚ Gmina
		4.3.3.	Racjonalne gospodarowanie zasobami leśnymi	Nadleśnictwa	Gmina Podmioty prywatne	Gmina Nadleśnictwa
		4.3.4.	Remont i prawidłowe użytkowanie/utrzymanie wału przeciwpowodziowego rzeki Wisły	PGW Wody Polskie	Gmina	PGW Wody Polskie
		4.3.5.	Racjonalne wykorzystanie zasobów wód podziemnych i powierzchniowych	Podmioty publiczne Podmioty prywatne	Gmina PGW Wody Polskie	Gmina PGW Wody Polskie
		4.3.6.	Minimalizacja przeznaczenia na cele nierolnicze gruntów rolnych chronionych klas bonitacyjnych	Gmina	Marszałek województwa	Gmina
		4.3.7.	Ochrona zasobów surowcowych	Gmina	Urzędy Górnicze	PIG
		4.4.	Poprawa stanu i jakości środowiska oraz	4.4.1.	Wdrażanie rozwoju niskoemisyjnego	Gmina
4.4.2.	Rozwój klastrów energii poprzez realizację projektów służących rozwojowi energetyki na poziomie lokalnym			Gmina	Gminy, Powiat, Energia	Gmina

		4.4.3.	Wspieranie działań na rzecz rozwoju i wdrażania zeroemisyjnych technologii wodorowych	Gmina	Podmioty prywatne Podmioty publiczne	Gmina
		4.4.4.	Rozwój systemu gospodarki odpadami	Gmina	Związki komunalne Podmioty publiczne Podmioty prywatne Mieszkańcy	Gmina
		4.4.5.	Zapewnienie dobrego stanu wód	Gmina PIOŚ/WIOŚ PGW WP Właściciele gospodarstw rolnych	PSSE/WSSE Służby porządkowe	Gmina PGW WP PIOŚ/WIOŚ
		4.4.6.	Rekultywacja gruntów i zdegradowanych gleb	Przedsiębiorcy Właściciele gospodarstw rolnych	Gmina Urzędy Górniczne	Gmina PIG
		4.4.7.	Ograniczenie uciążliwości akustycznych	GDDKiA ZDW ZDP	-	GDDKiA ZDW ZDP
		4.4.8.	Monitoring zanieczyszczeń środowiska i wdrożenie mechanizmów i narzędzi ograniczających działalność wpływającą na zanieczyszczanie	PIOŚ/WIOŚ	PSSE/WSSE	PIOŚ/WIOŚ
		4.4.9.	Ochrona przed podtopieniami, suszą i deficytem wody	PGW Wody Polskie ZMiUW Podmioty publiczne Podmioty prywatne	PGW Wody Polskie Gmina Mieszkańcy	PGW Wody Polskie Gmina
		4.4.10	Realizacja automatycznej stacji meteorologicznej, umożliwiającej wgląd na aktualną sytuację pogodową	Gmina	Gmina	Gmina
		4.4.11	Zwiększenie bezpieczeństwa powodziowego	PGW Wody Polskie Gmina	Podmioty publiczne Podmioty prywatne Mieszkańcy	PGW Wody Polskie Gmina
		4.4.12	Edukacja ekologiczna mieszkańców	Gmina	Organizacje pozarządowe Mieszkańcy Przedsiębiorcy	Gmina

Materiał źródłowy: Opracowanie własne.

## 7.2. MONITORING I EWALUACJA STRATEGII

Monitoring i ewaluacja Strategii rozwoju to dwa niezależne procesy, choć pozostające ze sobą w ścisłym związku. Realizacja badania bieżącego (monitoring) i oceny końcowej rezultatów (ewaluacja) są warunkiem koniecznym do tego, aby Strategia mogła być realizowana w sposób konsekwentny i zgodnie z przyjętymi założeniami. Monitoring i ewaluacja będą stanowić procesy niezbędne dla śledzenia postępów we wdrażaniu i osiąganiu celów w zakresie realizacji obranej wizji rozwoju. Będą one także konieczne do podjęcia działań dotyczących dalszej przyszłości Gminy. Wskazane jest, aby aktualizacja dokumentu nastąpiła przed końcem okresu obowiązywania niniejszej Strategii Rozwoju Gminy. Monitoring i ewaluacja wymagają uprzedniego zorganizowania. W tym celu wskazana jest współpraca i koordynacja poszczególnych wydziałów lokalnej administracji.

**Monitoring** obejmować będzie bieżące gromadzenie danych oraz analizowanie przebiegu realizacji działań i zadań, z jednoczesną możliwością podjęcia ewentualnych przedsięwzięć korygujących. Korekty można przeprowadzić, jeśli zajdzie taka potrzeba, ponieważ proces wdrażania ustaleń strategii będzie w dalszym ciągu trwał. Wskazana jest koordynacja realizacji przyjętych założeń poprzez monitorowanie efektywności działań co najmniej raz w roku, począwszy od dnia jego uchwalenia. Monitorowanie wdrażania założeń przyczyni się do:

- określenia stopnia realizacji przyjętych działań,
- określenia stopnia wykonania założonych celów,
- oceny poziomu rozbieżności między stanem założonym a stanem wykonania założeń programu,
- rozpoznania przyczyn zaistniałych rozbieżności,

- stworzenia obszernej bazy zawierającej informację o uwarunkowaniach społecznych, gospodarczych i przestrzennych Gminy,
- określenia skuteczności podejmowanych działań.

**Ewaluacja** obejmować będzie zebranie informacji, z wykorzystaniem danych gromadzonych w trakcie monitoringu, które umożliwią końcową ocenę oraz weryfikację procesu wdrażania strategii. Tym samym zmierzone i ocenione zostaną efekty założone do osiągnięcia – poszczególne cele operacyjne i przypisane im zadania. Rezultaty powinny być wyrażone zarówno w postaci ilościowej (wskaźniki), jak i jakościowej (rezultaty „miękkie”). Wyniki przeprowadzonej oceny stanowiąc będą bazę dla strategii na kolejne lata. Ewaluacja bazować będzie na:

- ocenie postępów we wdrażaniu założeń Strategii Rozwoju Gminy, w tym przygotowanie raportu,
- aktualizacji listy przedsięwzięć przewidzianych do realizacji w kolejnych latach,
- aktualizacji celów i kierunków działań.

Sugerowane wskaźniki monitoringu i ewaluacji zaprezentowano w rozdz. 3. Przeprowadzenie procesów monitoringu i ewaluacji wiąże się ze znacznym zaangażowaniem zasobów ludzkich i środków finansowych. W procesie ewaluacji powinni zostać włączeni wszyscy Interesariusze. Jest to najskuteczniejsza metoda oceniania efektywności działań określonych w Strategii.

### 7.3. WYTYCZNE DLA SPORZĄDZANIA DOKUMENTÓW WYKONAWCZYCH

Dokumenty wykonawcze względem Strategii Rozwoju Gminy stanowią obowiązkowe lub fakultatywne plany, programy i strategie sektorowe. W odniesieniu do gminy Ryjewo, biorąc pod uwagę aktualność i spójność zapisów obowiązujących dotychczas dokumentów gminnych, w kontekście zapisów niniejszej Strategii, wskazuje się następujące wytyczne dla ich sporządzenia lub aktualizacji (zmiany):

**Tab. 11 Wytyczne dla sporządzania dokumentów wykonawczych względem Strategii**

OBSZAR TEMATYCZNY	DOKUMENT WYKONAWCZY (POZIOM GMINNY)	WYTYCZNE
Planowanie przestrzenne	Plan ogólny gminy	Zachowanie spójności celów i kierunków działań, zwłaszcza w wymiarze przestrzennym. Kształtowanie przestrzeni z uwzględnieniem założeń modelu struktury funkcjonalno-przestrzennej.
	Miejscowe plany zagospodarowania przestrzennego	
	Miejscowe plany rewitalizacji	
Energetyka	Założenia do planu zaopatrzenia w ciepło, energię elektryczną i paliwa gazowe	Aktualizacja założeń do planu zaopatrzenia w ciepło, energię elektryczną i paliwa gazowe, z uwzględnieniem zapisów Strategii.
	Plan zaopatrzenia w ciepło, energię elektryczną i paliwa gazowe	
Gospodarka komunalna	Wieloletni plan rozwoju i modernizacji urządzeń wodociągowych i urządzeń kanalizacyjnych	Zapewnienie spójności z zapisami Strategii, w szczególności w odniesieniu do celów związanych z rozwojem infrastruktury komunalnej i technicznej.
	Wieloletnie plany gospodarowania mieszkaniowym zasobem Gminy	
	Wieloletni plan inwestycyjny	
Ochrona i opieka nad zabytkami oraz zarządzanie dziedzictwem	Gminna ewidencja zabytków	Opracowanie i ewentualne zwiększenie bazy obszarów lub obiektów wpisanych do ewidencji zabytków.
	Gminny program opieki nad zabytkami	Potrzeba aktualizacji cyklicznej lub aktualizacji w przypadku ustanowienia nowych obszarów lub obiektów zabytkowych.

OBSZAR TEMATYCZNY	DOKUMENT WYKONAWCZY (POZIOM GMINNY)	WYTYCZNE
Ochrona środowiska i adaptacja do zmian klimatu	Program ochrony środowiska	Potrzeba kompleksowej aktualizacji, zwłaszcza w odniesieniu do zmieniających się celów środowiskowych, w tym polityki energetyczno-klimatycznej.
	Plan gospodarki niskoemisyjnej	Potrzeba kompleksowej aktualizacji z uwzględnieniem celów i kierunków działań wskazanych w Strategii.
	Program usuwania azbestu	Bieżąca aktualizacja, niezależna od zapisów Strategii.
	Plan adaptacji do zmian klimatu	Dokument fakultatywny; sugeruje się opracowanie dokumentu w celu sprecyzowania kierunków adaptacji do postępujących zmian klimatu oraz określenia stopnia podatności i wrażliwości na poszczególne zjawiska klimatyczne.
Transport	Plany rozwoju sieci drogowej wraz z planami finansowania w zakresie dróg gminnych	Potrzeba bieżącej aktualizacji, z uwzględnieniem celów strategicznych odnoszących się do rozbudowy i modernizacji sieci transportowej.
	Plan zrównoważonego rozwoju publicznego transportu zbiorowego	Aktualnie brak potrzeby opracowania.
	Plan zrównoważonej mobilności	
	Strategia rozwoju elektromobilności	
Polityka społeczna	Gminny program rewitalizacji	Potrzeba aktualizacji z uwzględnieniem celów i kierunków działań wskazanych w Strategii.
	Gminna strategia rozwiązywania problemów społecznych	Zachowanie spójności celów i kierunków działań wskazanych w Strategii w przypadku aktualizacji lub opracowania dokumentów z zakresu polityki społecznej.
	Gminny program przeciwdziałania przemocy w rodzinie oraz ochrony ofiar przemocy w rodzinie	
	Gminny program wspierania rodziny	
	Gminny program profilaktyki i rozwiązywania problemów alkoholowych	
	Gminny program przeciwdziałania narkomanii	
Rozwój lokalny	Program współpracy z organizacjami pozarządowymi oraz podmiotami wymienionymi w art. 3 ust. 3. ustawy o działalności pożytku publicznego i o wolontariacie	Potrzeba opracowania lub aktualizacji z uwzględnieniem celów i kierunków działań wskazanych w Strategii.
	Plan urzędniowo-rolny	
Zarządzanie kryzysowe	Gminny plan zarządzania kryzysowego	Uwzględnienie występujących w obszarze Gminy zagrożeń, w tym przyrodniczych (np. zagrożenie osuwiskowe, powodziowe).
Finanse publiczne	Wieloletnia prognoza finansowa Gminy	Uwzględnianie kierunków działań i działań sformułowanych w Strategii, pod warunkiem realności ich sfinansowania, w tym przy udziale środków zewnętrznych.
	Uchwały budżetowe	

Materiał źródłowy: Opracowanie własne.

## 8 RAMY FINANSOWE I ŹRÓDŁA FINANSOWANIA

Ramy finansowe są uzależnione od zakresu przedmiotowego i czasowego podejmowanych działań, kondycji finansowej Gminy oraz jej możliwości inwestycyjnych, jak również uwarunkowań zewnętrznych (niestabilna sytuacja gospodarcza wywołana pandemią COVID-19 i konfliktem zbrojnym na Ukrainie, ryzyko pogłębienia lub rozszerzenia konfliktu) i wewnętrznych (niepewna gospodarka finansowa w kraju – PKB, inflacja, tempo wzrostu wynagrodzenia, zmiany systemowe itd.).

Podstawę do określenia ram finansowych działań strategicznych stanowi wieloletnia prognoza finansowa. W celu dokonania wieloletnich projekcji dochodów i wydatków Gminy, poddano analizie dane budżetowe z ubiegłych lat (dane GUS), w tym zakładając wzrost zbliżony do średniorocznego w latach 2013-2022, tj. wzrost o ok. 2,3 mln zł/rok, oszacowano, że dochody ogółem Gminy w perspektywie ok. 30-letniej, mogłyby kształtować się następująco:

PROGNOZOWANE (HIPOTETYCZNE) DOCHODY OGÓŁEM

ROK	2025	2030	2035	2040	2045	2050
MLN ZŁ	48,8	60,3	71,8	83,3	94,8	106,3

Konsekwencją wzrostu dochodów w perspektywie ok. 30-letniej będzie stopniowy wzrost wydatków. Dążąc do stabilizacji finansowej oraz uwzględniając dane budżetowe z ubiegłych lat (dane GUS) założono, iż wydatki stanowić powinny nie więcej niż 95% dochodów gminy ogółem. W związku z czym oszacowano, że wydatki ogółem mogłyby kształtować się następująco:

PROGNOZOWANE (HIPOTETYCZNE) WYDATKI OGÓŁEM

ROK	2025	2030	2035	2040	2045	2050
MLN ZŁ	46,4	57,3	68,2	79,1	90,1	101,0

Wymiarem aktywności rozwojowej Gminy są wydatki majątkowe inwestycyjne. Udział wydatków inwestycyjnych w wydatkach ogółem Gminy na przestrzeni opracowywanych lat (2013 - 2022) był niejednoznaczny:

ROK	2013	2014	2015	2016	2017	2018	2019	2020	2021	2022
%	2,8	4,3	6,2	3,9	21,0	18,2	12,8	8,4	12,9	14,3

Mając na względzie dużą zmienność wskaźnika założono, że wydatki majątkowe inwestycyjne stanowić będą ok. 10% wydatków ogółem (założono wariant uśredniony dla analizowanych lat 2013-2022). Mogłyby one zatem wynieść odpowiednio:

PROGNOZOWANE WYDATKI INWESTYCYJNE

ROK	2025	2030	2035	2040	2045	2050
MLN ZŁ	4,9	6,1	7,3	8,5	9,7	10,9

Realizacja zadań przewidzianych w Strategii Rozwoju Gminy wymaga zaangażowania znacznych środków finansowych, wyższych niż wskazanych w prognozowanej wersji wydatków inwestycyjnych, co może stanowić największą barierę dla samorządu, przedsiębiorców i mieszkańców.

Głównym podmiotem odpowiedzialnym za realizację Strategii będzie Urząd Gminy. Rolę koordynatora prac wdrażających i aktualizacyjnych będzie pełnił komórka organizacyjna Urzędu odpowiedzialna za planowanie strategiczne. Ważne jest, aby w procesie nie zabrakło różnorodnych partnerów i rozdzielenia ról pomiędzy specjalistów, partnerów społecznych i decydentów, dzięki temu Strategia nie jest wyłącznie procedurą urzędniczą, ale staje się płaszczyzną współpracy wszystkich środowisk społecznych odpowiedzialnych i zainteresowanych rozwojem Gminy.

## SEKTORY ZAANGAŻOWANE W WDRAŻANIE STRATEGII



Funkcjonujący w Polsce **system finansowania** może w znaczącym stopniu wpłynąć na realizację zakładanych celów. System ten jest wielopoziomowym i zróżnicowanym mechanizmem finansowania, w którym duży nacisk kładziony jest na szeroko rozumiany rozwój gospodarczy. Założenia programowe powinny obejmować jak największą liczbę mieszkańców oraz jak największy obszar danej jednostki. Ponadto, powinny stymulować podejmowanie działań między lokalnych w ramach współpracy, która przyczynia się do ułatwienia procesu finansowania inwestycji, a także rozkłada ewentualne koszty ich utrzymania i eksploatacji.

Zapewnienie sprawnego realizowania działań przyczyniających się do osiągnięcia postawionych celów wymagać będzie pozyskiwania funduszy zewnętrznych. Do finansowania poszczególnych przedsięwzięć służą **programy krajowe i regionalne**, określające obszary wsparcia i wyznaczają konkretne działania. Podobnie, jak w poprzednich latach (perspektywach: 2007-2013, 2014-2020), tak również w perspektywie 2021-2027 około 60% funduszy z polityki spójności trafi do programów realizowanych na poziomie krajowym. Pozostałe 40% otrzymają programy regionalne.

Fundusze Europejskie na lata 2021-2027 pochodzą z następujących funduszy unijnych:

- Europejski Fundusz Rozwoju Regionalnego;
- Europejski Fundusz Społeczny+;
- Fundusz Spójności;
- Europejski Fundusz Morski, Rybacki i Akwakultury;
- Fundusz na rzecz Sprawiedliwej Transformacji.

Podział środków na poszczególne programy wyróżnia się następująco<sup>2</sup>:

- **Fundusz na rzecz Odbudowy i Zwiększania Odporności (Recovery and Resilience Facility – RRF)** – celem programu jest złagodzenie gospodarczych i społecznych skutków pandemii COVID-19 oraz zapewnienie, by europejska gospodarka i społeczeństwo były bardziej zrównoważone, odporne i lepiej przygotowane na wyzwania i możliwości związane z zieloną i cyfrową transformacją. W ramach Instrumentu w Polsce został przyjęty Krajowy Plan Odbudowy i Zwiększania Odporności (KPO), składający się z 54 inwestycji i 48 reform. Budżet całego programu (KPO): 158,5 mld złotych, w tym 106,9 mld złotych w postaci dotacji i 51,6 mld złotych w formie preferencyjnych pożyczek.
- **Fundusze Europejskie na Infrastrukturę, Klimat, Środowisko (FEnIKS)** – następca Programu Infrastruktura i Środowisko (POIiŚ). Program przyczyni się do rozwoju gospodarki niskoemisyjnej, ochrony środowiska oraz przeciwdziałania i adaptacji do zmian klimatu. FEnIKS wesprze również inwestycje transportowe oraz dofinansuje ochronę zdrowia i dziedzictwo kulturowe. Budżet całego programu: 135 mld zł, wkład UE: 111,7 mld zł.

<sup>2</sup> Materiał źródłowy: <https://www.funduszeuropejskie.gov.pl/>

- **Fundusze Europejskie dla Nowoczesnej Gospodarki (FENG)** – program jest kontynuacją dwóch wcześniejszych programów: Innowacyjna Gospodarka 2007-2013 (POIG) oraz Inteligentny Rozwój 2014-2020 (POIR). FENG będzie wspierał realizację projektów badawczo-rozwojowych, innowacyjnych oraz takich, które zwiększają konkurencyjność polskiej gospodarki. Z programu będą mogli skorzystać m.in. przedsiębiorcy, instytucje z sektora nauki, konsorcja przedsiębiorstw oraz instytucje otoczenia biznesu, w szczególności ośrodki innowacji. Budżet całego programu: 45,9 mld zł, wkład UE: 36,6 mld zł.
- **Fundusze Europejskie dla Rozwoju Społecznego 2021-2027 (FERS)** - następcą Programu Wiedza Edukacja Rozwój (POWER). Główne obszary działania FERS to: praca, edukacja, zdrowie oraz dostępność. Program będzie wspierał projekty z zakresu: poprawy sytuacji osób na rynku pracy, zwiększenia dostępności dla osób ze szczególnymi potrzebami, zapewnienia opieki nad dziećmi, podnoszenia jakości edukacji i rozwoju kompetencji, integracji społecznej, rozwoju usług społecznych i ekonomii społecznej oraz ochrony zdrowia. Budżet całego Programu: 21,9 mld zł, wkład UE: 18,5 mld zł.
- **Fundusze Europejskie na Rozwój Cyfrowy (FERC)** - jest następcą programu Polska Cyfrowa (POPC), który w latach 2014-2020 wspierał cyfryzację w Polsce. FERC będzie koncentrował się przede wszystkim na: zwiększeniu dostępu do ultraszybkogo Internetu szerokopasmowego, udostępnieniu zaawansowanych e-usług pozwalających w pełni na elektroniczne załatwienie spraw obywateli i przedsiębiorców, zapewnieniu cyberbezpieczeństwa w ramach nowego dedykowanego obszaru interwencji, rozwoju gospodarki opartej na danych, wykorzystującej najnowsze technologie cyfrowe, rozwoju współpracy międzysektorowej na rzecz tworzenia cyfrowych rozwiązań problemów społeczno-gospodarczych, wsparciu rozwoju zaawansowanych kompetencji cyfrowych, w tym również w obszarze cyberbezpieczeństwa dla jednostek samorządu terytorialnego (jst) i przedsiębiorców. Budżet całego Programu - 11,4 mld zł, wkład UE - 9,1 mld zł.
- **Pomoc Techniczna dla Funduszy Europejskich (PTFE)** – program ma trzy głównie priorytety: skuteczne instytucje, skuteczni beneficjenci i skuteczna komunikacja. Środki z Pomocy Technicznej zostaną przeznaczone m.in. na: szkolenia dla beneficjentów korzystających z Funduszy Europejskich, rozwój krajowego systemu informatycznego umożliwiającego aplikowanie i rozliczanie projektów unijnych, działania informacyjno-promocyjne zwiększające wiedzę o Funduszach w Polsce. Budżet programu wyniesie ok. 2,5 mld zł.
- **Fundusze Europejskie Pomoc Żywnościowa (FEPŻ)** – program, który obejmuje pomoc żywnościową w formie paczek żywnościowych lub posiłków oraz realizację działań towarzyszących (np. warsztaty, doradztwo), które będą miały na celu poprawę sytuacji osób potrzebujących i najuboższych. Budżet całego programu: 2,7 mld zł, wkład UE: 2,4 mld zł.
- **Fundusze Europejskie dla Rybactwa** – to program, który jest kontynuacją programu „Rybactwo i Morze” realizowanego w latach 2014-2020. Będzie wspierał podmioty z sektora rybactwa. Budżet całego programu to 3,5 mld zł, wkład UE - 2,3 mld zł.
- **Programy Interreg (Europejskiej Współpracy Terytorialnej)** – w latach 2021-2027 Polska będzie uczestniczyć w 14 programach Interreg. Planowany budżet to ok. 2 mld zł. Polska będzie pełnić funkcję Instytucji Zarządzającej dla programów: Południowy Bałtyk, Polska-Słowacja, Polska-Saksonia, Polska-Ukraina. Uczestniczyć będzie także w programach partnerów zagranicznych, a za tym w programach:
  - transgranicznych: Litwa-Polska, Meklemburgia/Brandenburgia-Polska, Brandenburgia-Polska, Czechy-Polska;
  - transnarodowych: Europa Środkowa i Region Morza Bałtyckiego;
  - międzyregionalnych: INTERACT, URBACT, ESPON i Interreg Europa.

- **Fundusze Europejskie dla Pomorza 2021-2027** – program dotacji przeznaczony dla firm, gdzie wspierane są innowacje, prace badawczo-rozwojowe, wdrożenia B+R, inwestycje w obszarach danych specjalizacji województwa, cyfryzacja przedsiębiorstw, internacjonalizację, instalacje odnawialnych źródeł energii (OZE), zmiany źródeł ciepła a także ograniczenie emisji dwutlenku węgla. Wsparcie realizowane jest przez instrumenty zwrotne (pożyczki) w następujących obszarach:
  - wsparcie zwrotne ukierunkowane na finansowanie rozwoju i transformacji przedsiębiorstw (wkład UE – ok. 159 mln zł),
  - wsparcie zwrotne ukierunkowane na zwiększenie efektywności energetycznej budynków mieszkalnych i budynków użyteczności publicznej (wkład UE – ok. 86 mln zł),
  - wsparcie zwrotne ukierunkowane na działania z zakresu energii odnawialne (wkład UE – ok. 81 mln zł),
  - wsparcie zwrotne ukierunkowane na transformację przedsiębiorstw w województwie pomorskim w kierunku gospodarki o obiegu zamkniętym (wkład UE – ok. 108 mln zł).

Ponadto, występują możliwości finansowania z budżetu UE (zwanego wieloletnimi ramami finansowymi – WRF), obejmującego lata 2021–2027, oraz narzędzia służącego odbudowie gospodarki – NextGenerationEU (m.in. nowa struktura, programy finansowania, przydziały środków dla poszczególnych państw członkowskich oraz dane dotyczące wydatków i dochodów). Poniżej przedstawiono podział wybranych programów ze względu na działy<sup>3</sup>:

- **Dział 1: Jednolity rynek, innowacje i gospodarka cyfrowa:**
  - „Horyzont Europa” - wpływ naukowy, technologiczny, gospodarczy, środowiskowy i społeczny; wsparcie dla wszystkich form badań naukowych i innowacji.
  - InvestEU - zapewnianie UE niezbędnego finansowania długoterminowego, przyciąganie inwestycji prywatnych, wspieranie odbudowy oraz bardziej zielonej, cyfrowej i odpornej Europy;
  - Program „Cyfrowa Europa” – celem programu jest przyspieszenie ożywienia gospodarczego i pobudzenie transformacji cyfrowej w Europie;
  - Program na rzecz jednolitego rynku - wzmocnienie pozycji i ochrona konsumentów, zapewnianie bezpieczeństwa żywności, umożliwianie rozwoju małych i średnich przedsiębiorstw w UE;
- **Dział 2: Spójność i wartości:**
  - Europejski Fundusz Rozwoju Regionalnego (EFRR) - poprawa spójności gospodarczej, społecznej i terytorialnej UE przez korygowanie dysproporcji między regionami za pomocą programów realizowanych przez władze lokalne;
  - Fundusz Spójności (FS) - zmniejsza dysproporcje gospodarcze i społeczne oraz promuje zrównoważony rozwój;
  - Instrument na rzecz Odbudowy i Zwiększania Odporności - kluczowym narzędziem NextGenerationEU, który ma pomóc UE wyjść z obecnego kryzysu silniejszą i bardziej odporną;
  - Erasmus+ - wsparcie w zakresie edukacji oraz rozwoju zawodowego i osobistego, kształcenie, szkolenie, młodzież i sport;
  - Kreatywna Europa - program oferujący finansowe wsparcie dla sektorów kultury i audiowizualnego;
- **Dział 3: Zasoby naturalne i środowisko:**

<sup>3</sup> Materiał źródłowy: [https://ec.europa.eu/info/funding-tenders/find-funding/eu-funding-programmes\\_pl#dzia-1-jednolity-rynek-innowacje-i-gospodarka-cyfrowa](https://ec.europa.eu/info/funding-tenders/find-funding/eu-funding-programmes_pl#dzia-1-jednolity-rynek-innowacje-i-gospodarka-cyfrowa).

- Europejski Fundusz Rolniczy Gwarancji (EFRG) - wsparcie dochodu rolników w UE i środki stabilizujące rynki rolne;
- Europejski Fundusz Rolny na rzecz Rozwoju Obszarów Wiejskich (EFRROW) - wsparcie finansowe na rzecz obszarów wiejskich oraz wzmocnienia unijnego sektora rolno-spożywczego i leśnego;
- Program działań na rzecz środowiska i klimatu (LIFE) - przejście na zrównoważoną i odporną gospodarkę o obiegu zamkniętym, ochrona i odbudowa środowiska, zatrzymanie i odwrócenie procesu utraty różnorodności biologicznej;
- Fundusz na rzecz Sprawiedliwej Transformacji - wspieranie transformacji w kierunku neutralności klimatycznej poprzez łagodzenie jej skutków społeczno-gospodarczych w najbardziej dotkniętych regionach;
- **Dział 4: Migracja i zarządzanie granicami:**
  - Fundusz Azylu, Migracji i Integracji - wspólny europejski system azylowy, zarządzanie migracjami, solidarność;
- **Dział 5: Bezpieczeństwo i obrona;**
  - Fundusz Bezpieczeństwa Wewnętrznego - bezpieczeństwo Unii, przeciwdziałanie radykalizacji postaw, walka z terroryzmem, cyberprzestępczością, zorganizowaną przestępczością, ochrona ofiar przestępstw;
  - Europejski Fundusz Obronny - ma na celu wspieranie z budżetu UE opartych na współpracy projektów badawczych i rozwojowych w zakresie zdolności obronnych;
- **Dział 6: Sąsiedztwo i świat;**
  - Globalny wymiar Europy: Instrument Sąsiedztwa oraz Współpracy Międzynarodowej i Rozwojowej - główny instrument finansowy UE, za pomocą którego UE działa na rzecz zrównoważonego rozwoju, pokoju i stabilności na całym świecie;
  - Wspólna polityka zagraniczna i bezpieczeństwa - w ramach WPZiB wspierane są działania na rzecz utrzymania pokoju, zapobiegania konfliktom i wzmocnienia bezpieczeństwa międzynarodowego.